



คู่มือ เส้นทางความก้าวหน้าในสายอาชีพ



เทศบาลตำบลอ้อมใหญ่
อำเภอสามพราน จังหวัดนครปฐม

บทนำ

การจัดการแผนเส้นทางความก้าวหน้าในสายอาชีพของเทศบาลตำบลอ้อมใหญ่ มีวัตถุประสงค์ เพื่อให้บุคลากรมองเห็นความก้าวหน้าในสายอาชีพ และมีหลักเกณฑ์ในการแต่งตั้งโยกย้ายและสับเปลี่ยน หมุนเวียนตำแหน่งที่ชัดเจน โปร่งใส และเป็นธรรม ซึ่งจะทำให้บุคลากรเกิดความมั่นใจในระบบการบริหารงาน ทรัพยากรบุคคลของเทศบาลตำบลอ้อมใหญ่ ก่อให้เกิดการกระตุ้นการพัฒนาตนเองไปสู่ความสำเร็จ รวมถึงเป็น แรงดึงดูดใจ และรักษาบุคลากรที่มีคุณภาพให้อยู่กับองค์กร

งานการเจ้าหน้าที่ สำนักปลัดเทศบาล
เทศบาลตำบลอ้อมใหญ่

สารบัญ

หน้า

เส้นทางความก้าวหน้าในสายอาชีพ	๑
ความสำคัญของการวางแผนทางเดินสายอาชีพ	๑
การวางแผนความก้าวหน้าในสายอาชีพ	๒
บัญชีเปรียบเทียบตำแหน่งและระดับในระบบซีกับระบบแห่ง การเลื่อนและแต่งตั้งให้ดำรงตำแหน่งประเภทเดียวกัน	๓
๑.๑ ตำแหน่งประเภททั่วไป	๔
๑.๒ ตำแหน่งประเภทวิชาการ	๕
๑.๓ ตำแหน่งประเภทอำนวยการท้องถิ่น	๖
๑.๔ ตำแหน่งประเภทบริหารท้องถิ่น	๗
การเลื่อนและแต่งตั้งให้ดำรงตำแหน่งต่างประเภท	
๑.๑ ตำแหน่งประเภทวิชาการ	๘
๑.๒ ตำแหน่งประเภทอำนวยการท้องถิ่น	๑๐
ภาพการวางแผนทางเดินสายอาชีพ	๑๓
เส้นทางความก้าวหน้าในสายอาชีพ	๑๘
กฎหมาย ระเบียบ ข้อบังคับที่เกี่ยวข้อง	๒๓

เส้นทางความก้าวหน้าในสายอาชีพ (Career Path)

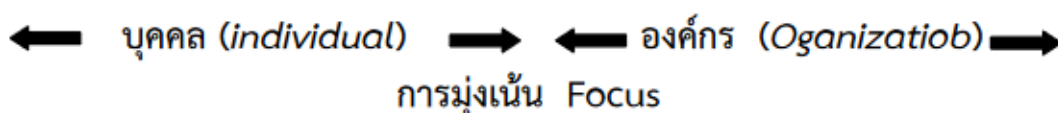
เส้นทางความก้าวหน้าในสายอาชีพ (Career Path) คือเส้นทางความก้าวหน้าในการทำงาน ซึ่งบุคลากรจะสามารถก้าวหน้าได้ภายในองค์กรเส้นทางความก้าวหน้า ในสายอาชีพจะแสดงให้เห็นถึงแนวทางการเลื่อนตำแหน่งจากระดับล่างสุดไปจนถึงสูงสุดเส้นทางความก้าวหน้าในสายอาชีพเป็นสิ่งที่ช่วยสร้างเป้าหมายและแรงจูงใจในด้านความก้าวหน้าให้กับบุคลากร

เส้นทางความก้าวหน้าในสายอาชีพที่ชัดเจนจะทำให้บุคลากรเกิดแรงจูงใจในการทำงาน เพราะบุคลากรจะรู้ถึงแนวทางการก้าวหน้าของตนเองในองค์กรได้ สิ่งเหล่านี้จะช่วยสร้างขวัญและกำลังใจในการปฏิบัติงานบุคลากร และทำให้บุคลากรขยันและตั้งใจปฏิบัติงานมากขึ้น เพื่อให้ตนเองสามารถเจริญก้าวหน้าตามตำแหน่งงานสายงานได้อย่างเหมาะสม

ความสำคัญของการวางแผนทางเดินสายอาชีพ

การวางแผนทางเดินสายอาชีพ (Career Planning) นับเป็นเครื่องมือหนึ่งที่องค์กรสามารถนำมาใช้ในการพัฒนาทุนมนุษย์ขององค์กรต่อยอดจากการพัฒนารายบุคคล (Individual Development) ที่มุ่งเน้นพัฒนาบุคคลให้เกิดผลลัพธ์ในระยะสั้น ในขณะที่การวางแผนทางเดินสายอาชีพ จะมุ่งเน้นพัฒนาบุคคลให้เกิดผลลัพธ์ในระยะยาว ซึ่งจะต้องมีการวิเคราะห์ความจำเป็นรายบุคคลในส่วนของความสนใจ ค่านิยม ความรู้ และความสามารถ เพื่อที่จะนำไปวางแผนพัฒนาให้บุคคลมีความรู้ ทักษะ และสมรรถนะที่เหมาะสมกับตำแหน่งสายงานในอนาคตได้

การพัฒนารายบุคคล (Individual Development)	การบริหารผลการปฏิบัติงาน (Performance Management)
การวางแผนทางเดินสายอาชีพ (Career Planning)	การพัฒนาองค์กร (Organization Development)



การวางแผนความก้าวหน้าในสายอาชีพในระบบจำแนกตำแหน่ง (ระบบแท่ง)

การเปลี่ยนแปลงจาก “ระบบซี” เป็น “ระบบแท่ง” ของข้าราชการส่วนท้องถิ่น แม้จะยึดหลักการตามหลักวิชาการและมาตรฐานสากลเหมือนกันแต่มีรายละเอียดการแบ่งระดับชั้นงานไม่เหมือนกับระบบแท่งของข้าราชการพลเรือน และข้าราชการกรุงเทพมหานคร เนื่องจากมีการปรับแต่งระบบให้สอดคล้องและเหมาะสมกับบริบทขององค์กรปกครองส่วนท้องถิ่น ทั้งนี้ อาจสรุปได้ดังต่อไปนี้

- ระดับตำแหน่งในบางประเภท (แท่ง) มีความแตกต่างกัน เนื่องจากลักษณะงานที่แตกต่าง เช่น ตำแหน่งประเภทอำนวยการท้องถิ่น มี ๓ ระดับ ในขณะที่ตำแหน่ง ระดับอำนวยการของข้าราชการพลเรือนมี ๒ ระดับ เนื่องจากมีความแตกต่างกันในบริบทของงาน และหน้าที่รับผิดชอบของข้าราชการพลเรือนและข้าราชการและพนักงานส่วนท้องถิ่นอย่างไรก็ดีภายใต้ระบบแท่ง ข้าราชการพลเรือน และข้าราชการส่วนท้องถิ่นสามารถโอนย้ายกันได้ผ่านระบบการประเมินค่างาน
- รายละเอียดแนวทางการบริหารงานบุคคลมีความแตกต่างกันโดยเน้นตอบสนองความต้องการของข้าราชการส่วนท้องถิ่นส่วนใหญ่และเหมาะสมกับสภาพการ บริหารงานของท้องถิ่น เช่น
 - โครงสร้างบัญชีเงินเดือนและการเลื่อนขั้นเงินเดือนยังคงเป็นแบบ “ขั้น” เพื่อให้สอดคล้องกับบริบทขององค์กรปกครองส่วนท้องถิ่นที่มี นายกององค์กรปกครองส่วนท้องถิ่นเป็นผู้มีอำนาจสูงสุดในการ ประเมินลดความผกผันของผลการประเมินในรูปแบบใหม่ที่ข้าราชการ และพนักงานส่วนท้องถิ่นอาจยังไม่คุ้นเคยมากนัก
 - มีการสร้างโอกาสทางก้าวหน้าในวิชาชีพที่มากขึ้นกว่าระบบเดิม แม้จะกำหนดหลักเกณฑ์ที่เข้มข้นมากขึ้นและระยะเวลาที่เป็น มาตรฐานมากขึ้น เพื่อให้มั่นใจว่าความก้าวหน้าที่เพิ่มสูงขึ้นจะ มาพร้อมกับศักยภาพของ ข้าราชการส่วนท้องถิ่นที่เป็นมืออาชีพและสร้างประโยชน์ให้กับ ประชาชนในท้องถิ่นมากขึ้น

บัญชีเปรียบเทียบตำแหน่งและระดับในระบบซีและระบบแบ่ง

ระบบซี		ระบบแบ่ง	
สายงาน	ระดับ	ประเภท	ระดับ
สายงานที่เริ่มต้นจาก ระดับ ๑/๒	ระดับ ๑ - ๔	ทั่วไป	ปฏิบัติงาน
	ระดับ ๕ - ๖	ทั่วไป	ชำนาญงาน
	ระดับ ๗	ทั่วไป	อาวุโส
สายงานที่เริ่มต้นจาก ระดับ ๓	ระดับ ๓ - ๕	วิชาการ	ปฏิบัติการ
	ระดับ ๖ - ๗	วิชาการ	ชำนาญการ
	ระดับ ๘	วิชาการ	ชำนาญการพิเศษ
	ระดับ ๙	วิชาการ	เชี่ยวชาญ
สายงานนักบริหาร (ที่ไม่ใช่ตำแหน่ง ปลัด/ รองปลัด)	ระดับ ๖ - ๗	อำนวยการท้องถิ่น	ต้น
	ระดับ ๘	อำนวยการท้องถิ่น	กลาง
	ระดับ ๙	อำนวยการท้องถิ่น	สูง
สายงานนักบริหาร (ตำแหน่ง ปลัด/รองปลัด)	ระดับ ๖ - ๗	บริหารท้องถิ่น	ต้น
	ระดับ ๘	บริหารท้องถิ่น	กลาง
	ระดับ ๙ - ๑๐	บริหารท้องถิ่น	สูง

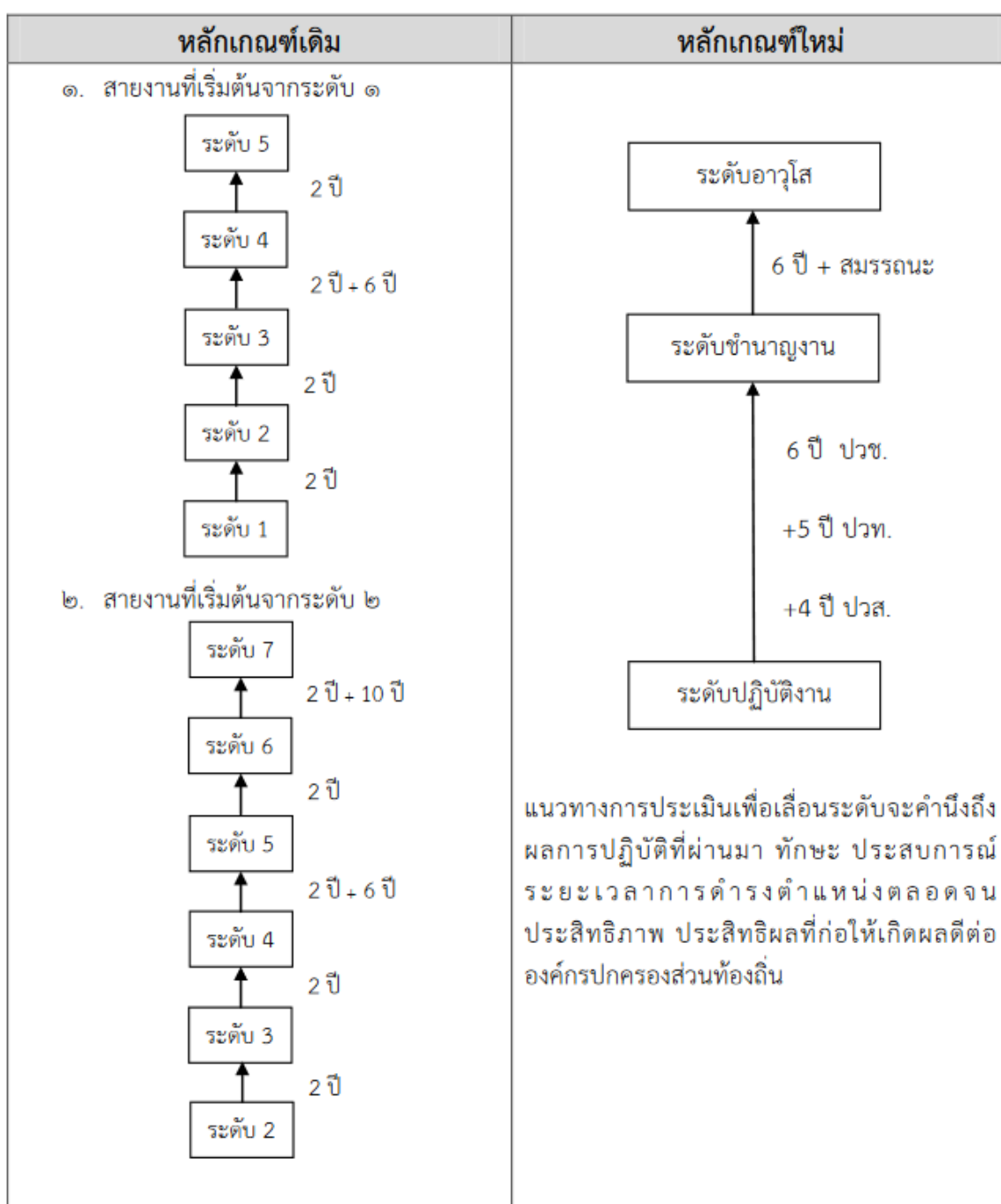
การเปลี่ยนแปลงในเส้นทางความก้าวหน้าในสายอาชีพ

การปรับใช้ระบบจำแนกตำแหน่งแบบระบบแท่ง ทำให้เส้นทางความก้าวหน้าในสายอาชีพเปลี่ยนแปลงไป เพื่อให้สอดคล้องกับประเภทและระดับตำแหน่งใหม่ ดังนี้

๑. การเลื่อนและแต่งตั้งให้ดำรงตำแหน่งประเภทเดียวกัน

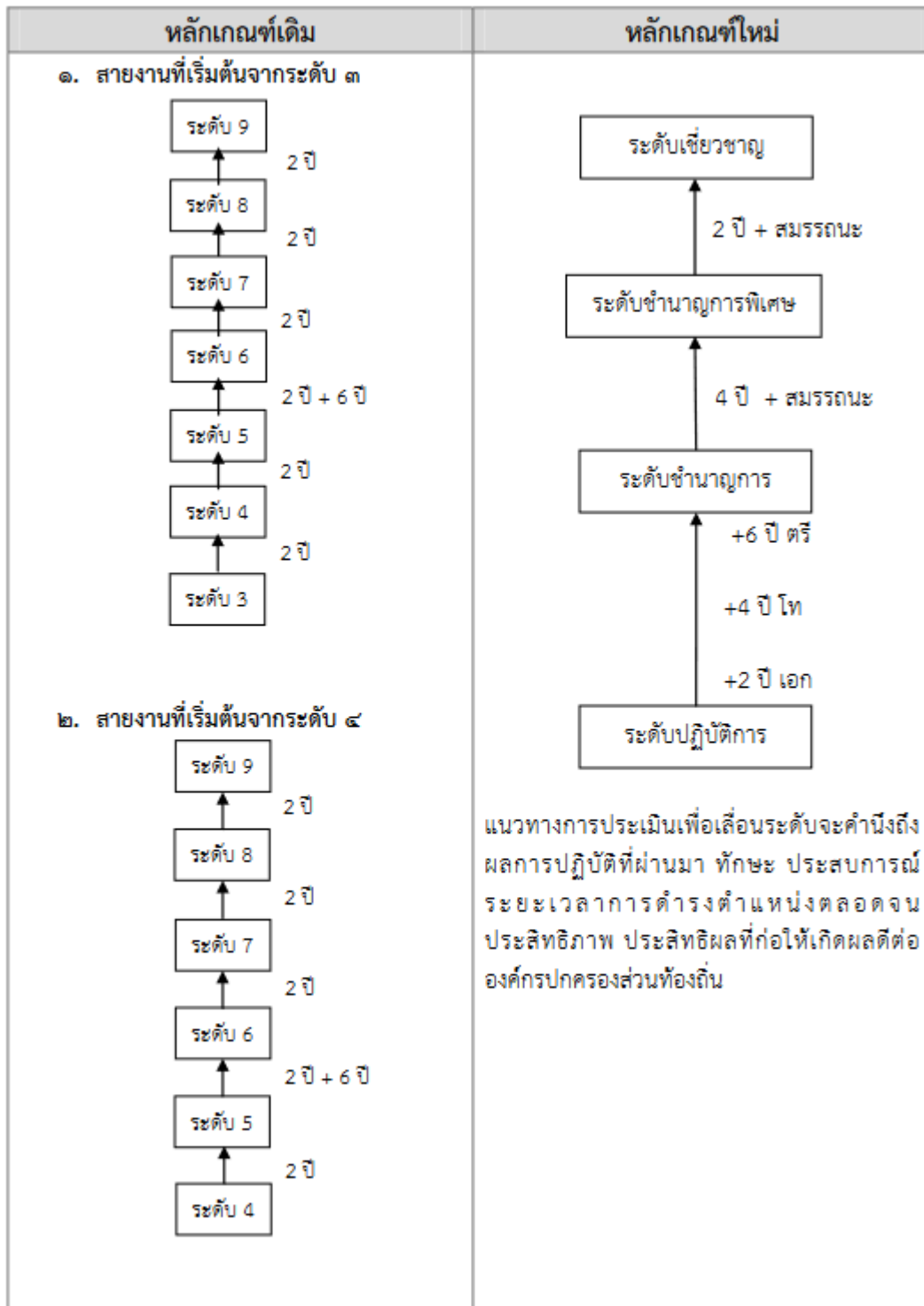
๑.๑ ตำแหน่งประเภททั่วไป

มีการเปลี่ยนแปลงจากหลักเกณฑ์เดิมตามมติของคณะกรรมการกลางข้าราชการหรือพนักงานส่วนท้องถิ่นในการประชุมครั้งที่ ๘/๒๕๕๘ ดังรูปต่อไปนี้



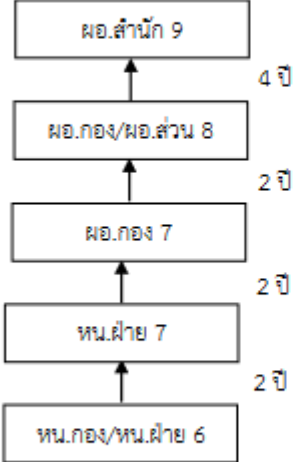
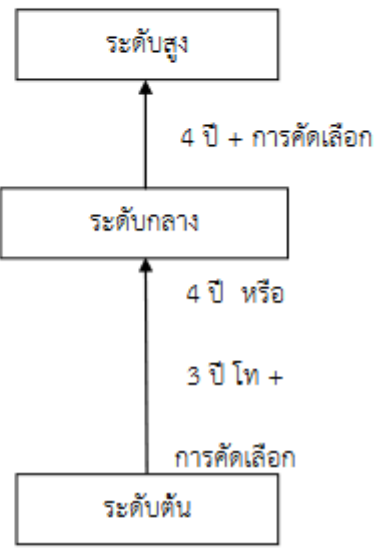
๑.๒ ตำแหน่งประเภทวิชาการ

มีการเปลี่ยนแปลงจากหลักเกณฑ์เดิมตามมติของคณะกรรมการกลางข้าราชการหรือพนักงานส่วนท้องถิ่น (ก.กลาง) ในการประชุมครั้งที่ ๘/๒๕๕๘ ดังรูปต่อไปนี้



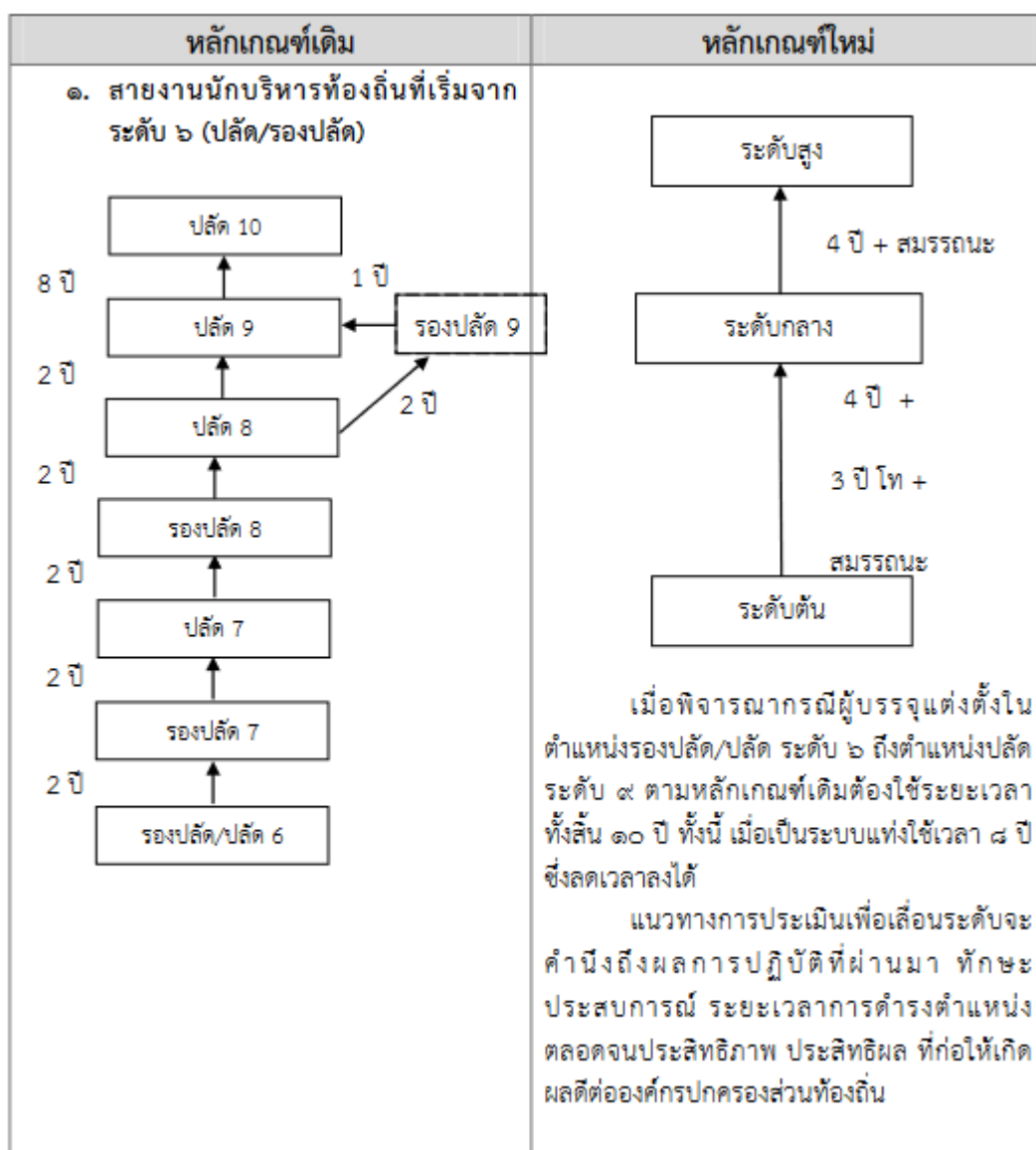
๑.๓ ตำแหน่งประเภทอำนวยการท้องถิ่น

มีการเปลี่ยนแปลงจากหลักเกณฑ์เดิม ตามมติของคณะกรรมการกลางข้าราชการหรือพนักงานส่วนท้องถิ่น (ก.กลาง) ในการประชุมครั้งที่ ๘/๒๕๕๘ ดังรูปต่อไปนี้

หลักเกณฑ์เดิม	หลักเกณฑ์ใหม่
<p>๑. สายงานนักบริหารงานที่เริ่มต้นจากระดับ ๖ (ยกเว้นรองปลัด/ปลัด)</p>  <pre> graph BT A[หน.กอง/หน.ฝ่าย 6] -- 2 ปี --> B[หน.ฝ่าย 7] B -- 2 ปี --> C[ผอ.กอง 7] C -- 2 ปี --> D[ผอ.กอง/ผอ.ส่วน 8] D -- 2 ปี --> E[ผอ.สำนัก 9] </pre>	<p>ปรับระยะเวลาการดำรงตำแหน่งใหม่ ประเภทอำนวยการท้องถิ่น ระดับกลาง จาก ๒ ปี เป็น ๔ ปี เพื่อให้มีความสอดคล้องกับหลักเกณฑ์เดิมและสอดคล้องกับระยะเวลาการเลื่อนระดับของประเภทบริหารท้องถิ่น ดังนี้</p>  <pre> graph BT A[ระดับต้น] -- "4 ปี หรือ 3 ปี โท + การคัดเลือก" --> B[ระดับกลาง] B -- "4 ปี + การคัดเลือก" --> C[ระดับสูง] </pre> <p>หลักเกณฑ์เดิมกำหนดให้ ผอ.กอง/ผอ.ส่วน ระดับ ๘ ต้องดำรงตำแหน่ง ๔ ปี ถึงจะมีสิทธิเลื่อนระดับเป็น ผอ.สำนัก ระดับ ๙ ได้</p> <p>ทั้งนี้ หากปรับแก้ไขระยะเวลาการดำรงตำแหน่งใหม่จะทำให้ระยะเวลาการดำรงตำแหน่งประเภทอำนวยการท้องถิ่นระดับต้น ถึงระดับสูง รวมแล้วใช้ระยะเวลาที่เร็วกว่าหลักเกณฑ์เดิมที่ต้องดำรงตำแหน่งทั้งสิ้น ๑๐ ปี</p> <p>แนวทางการประเมินเพื่อเลื่อนระดับจะคำนึงถึงผลการปฏิบัติที่ผ่านมา ทักษะประสบการณ์ ระยะเวลาการดำรงตำแหน่ง ตลอดจนประสิทธิภาพ ประสิทธิผล ที่ก่อให้เกิดผลดีต่อทางองค์กรปกครองส่วนท้องถิ่น</p>

๑.๔ ตำแหน่งประเภทบริหารท้องถิ่น

มีการเปลี่ยนแปลงจากหลักเกณฑ์เดิม ตามมติของคณะกรรมการกลางข้าราชการหรือพนักงานส่วนท้องถิ่น (ก.กลาง) ในการประชุมครั้งที่ ๘/๒๕๕๘ ดังรูปต่อไปนี้

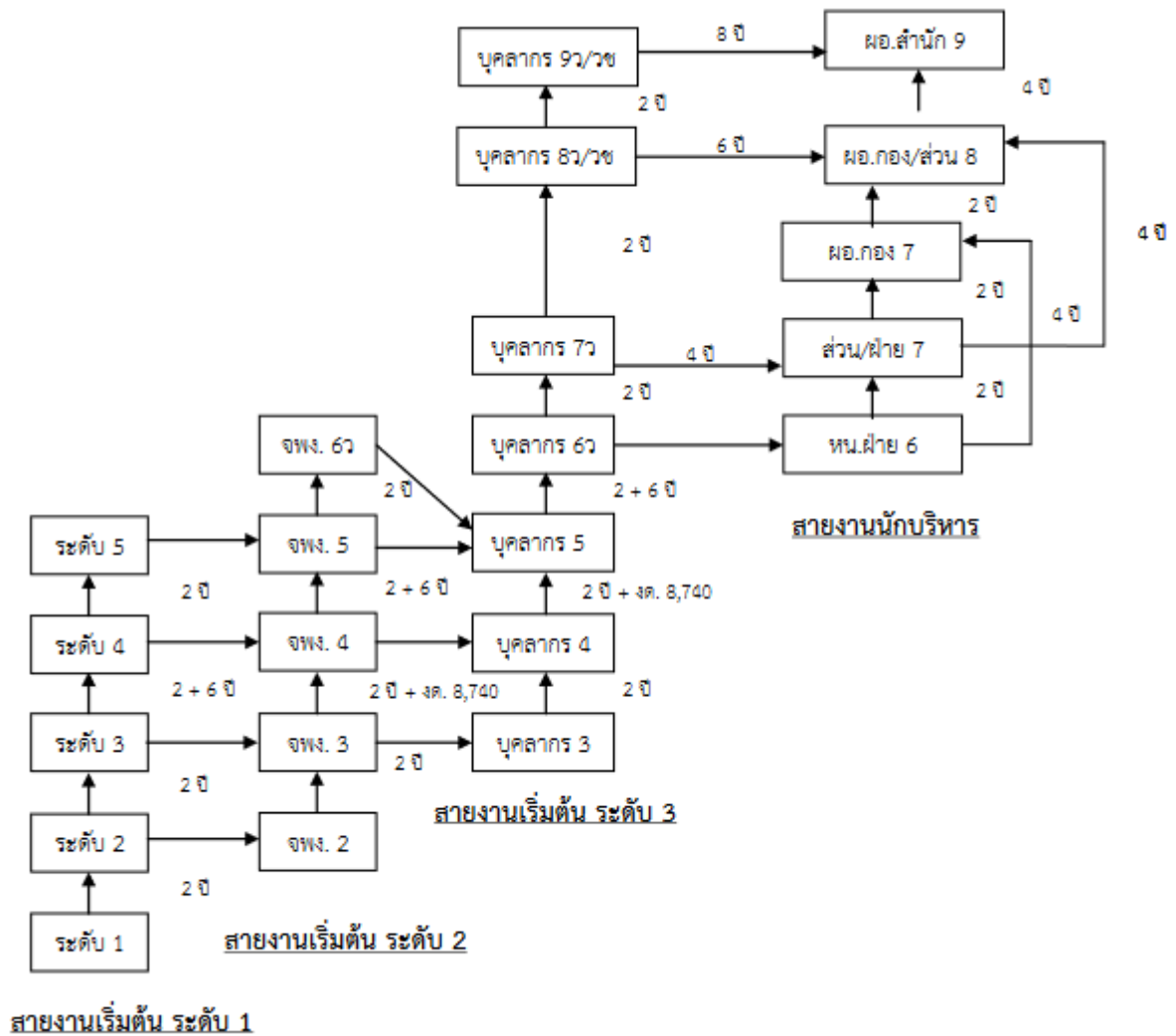


จากการเปลี่ยนแปลงทั้งหมด จะเห็นว่ามีผลลดระยะเวลาในการเลื่อนระดับของตำแหน่งงานในแต่ละประเภท ทำให้การวางแผนความก้าวหน้าในทางเดินสายอาชีพเป็นประโยชน์แก่ข้าราชการส่วนท้องถิ่นมากขึ้น โดยจะมีการกำหนดหลักเกณฑ์ในการประเมินที่เข้มข้นมากขึ้น ตามแนวทางของความรู้ความสามารถ ทักษะ และสมรรถนะประจำตำแหน่งที่กำหนดขึ้นใหม่ในระบบแบ่ง

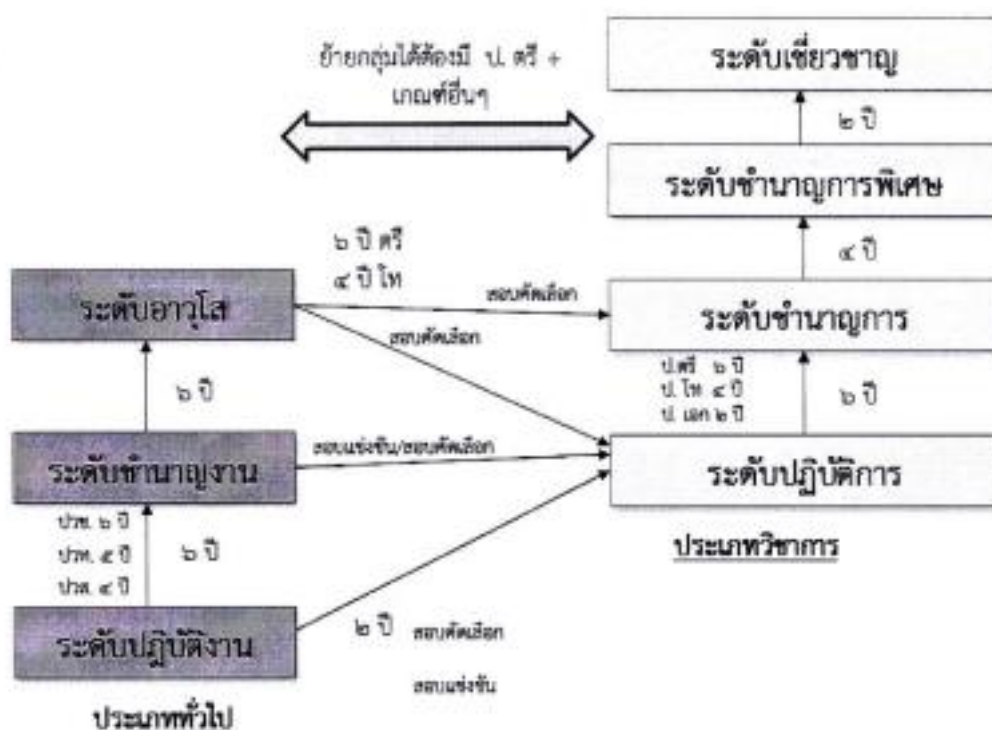
การเลื่อนและแต่งตั้งให้ดำรงตำแหน่งต่างประเภท

๑. ตำแหน่งประเภทวิชาการ

มีการเปลี่ยนแปลงเส้นทางความก้าวหน้าของผู้ปฏิบัติงาน ปัจจุบันในการเข้าสู่ตำแหน่งประเภทวิชาการจากประเภททั่วไป ดังนี้



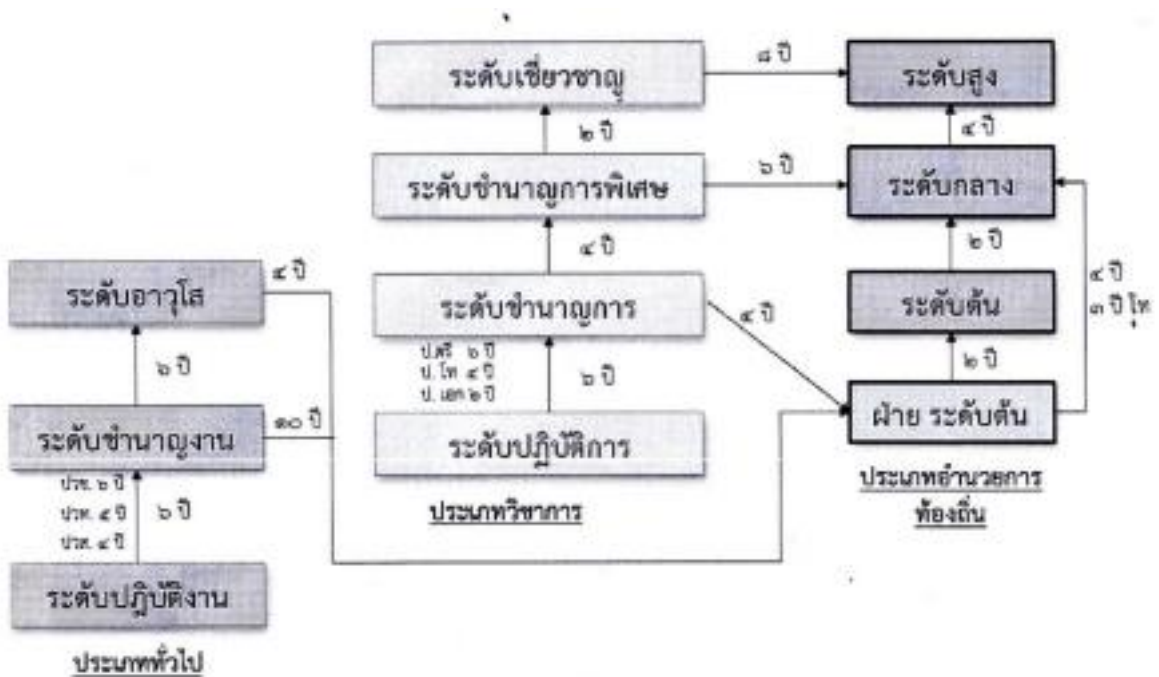
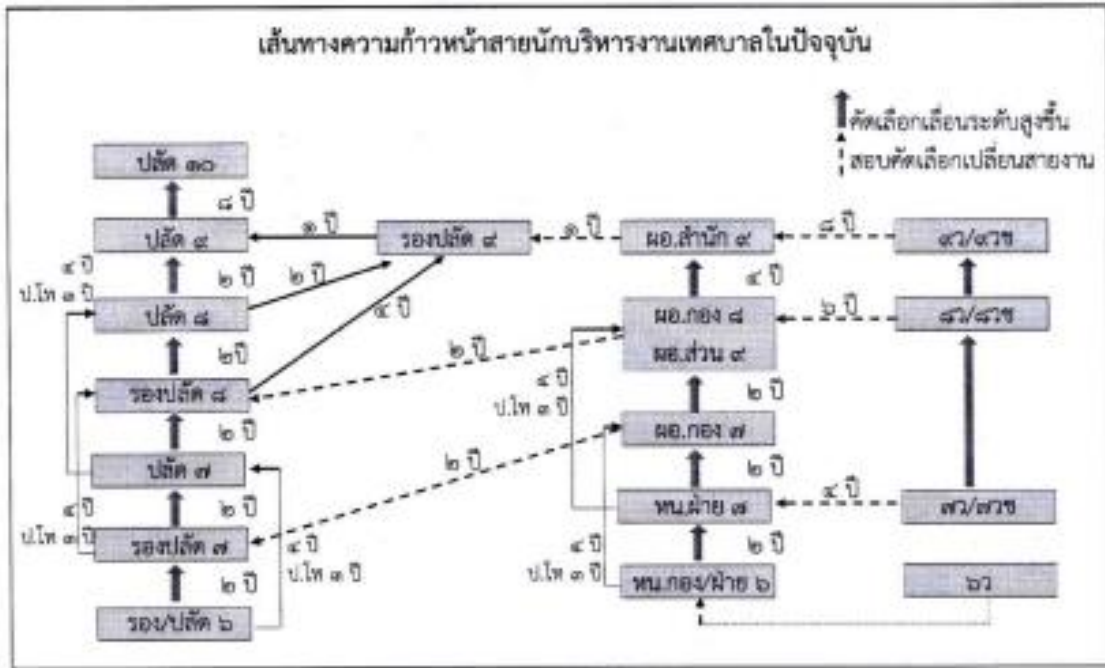
เมื่อเปลี่ยนเข้าสู่ระบบแห่งการแต่งตั้งจากผู้ดำรงตำแหน่งประเภททั่วไป ระดับปฏิบัติงาน หรือระดับชำนาญงานเลื่อนไปประเภทวิชาการระดับปฏิบัติการให้ใช้หลักเกณฑ์และวิธีดำเนินการที่คณะกรรมการกลางข้าราชการหรือพนักงานส่วนท้องถิ่นกำหนดใหม่ ดังรูปต่อไปนี้



จากรูปจะเห็นว่าข้าราชการประเภททั่วไป ระดับปฏิบัติงาน สามารถสอบแข่งขันมาเป็นข้าราชการประเภทวิชาการระดับปฏิบัติการได้ และหากมีอายุงาน 2 ปี ในระดับปฏิบัติงานสามารถสอบคัดเลือกเข้าสู่ตำแหน่งประเภทวิชาการ ระดับปฏิบัติการได้ ในขณะที่ข้าราชการประเภททั่วไป ระดับชำนาญงานสามารถสอบแข่งขันและสอบคัดเลือกเข้าสู่ตำแหน่งประเภทวิชาการ ในระดับปฏิบัติการได้เช่นเดียวกับข้าราชการในประเภททั่วไป ระดับอาวุโส

การเข้าสู่ระบบแห่ง ตามมติของ ก.กลาง ได้เพิ่มโอกาสให้กับข้าราชการประเภททั่วไป ในระดับอาวุโส โดยหากมีวุฒิการศึกษาระดับปริญญาตรีแล้วครองระดับตำแหน่งมาไม่น้อยกว่า 6 ปี หรือมีวุฒิการศึกษาระดับปริญญาโทแล้วครองระดับตำแหน่งมาไม่น้อยกว่า 4 ปี สามารถสอบคัดเลือกไปสู่ตำแหน่งในประเภท วิชาการ กลุ่มตำแหน่งที่กำหนดไว้ในระดับชำนาญการ

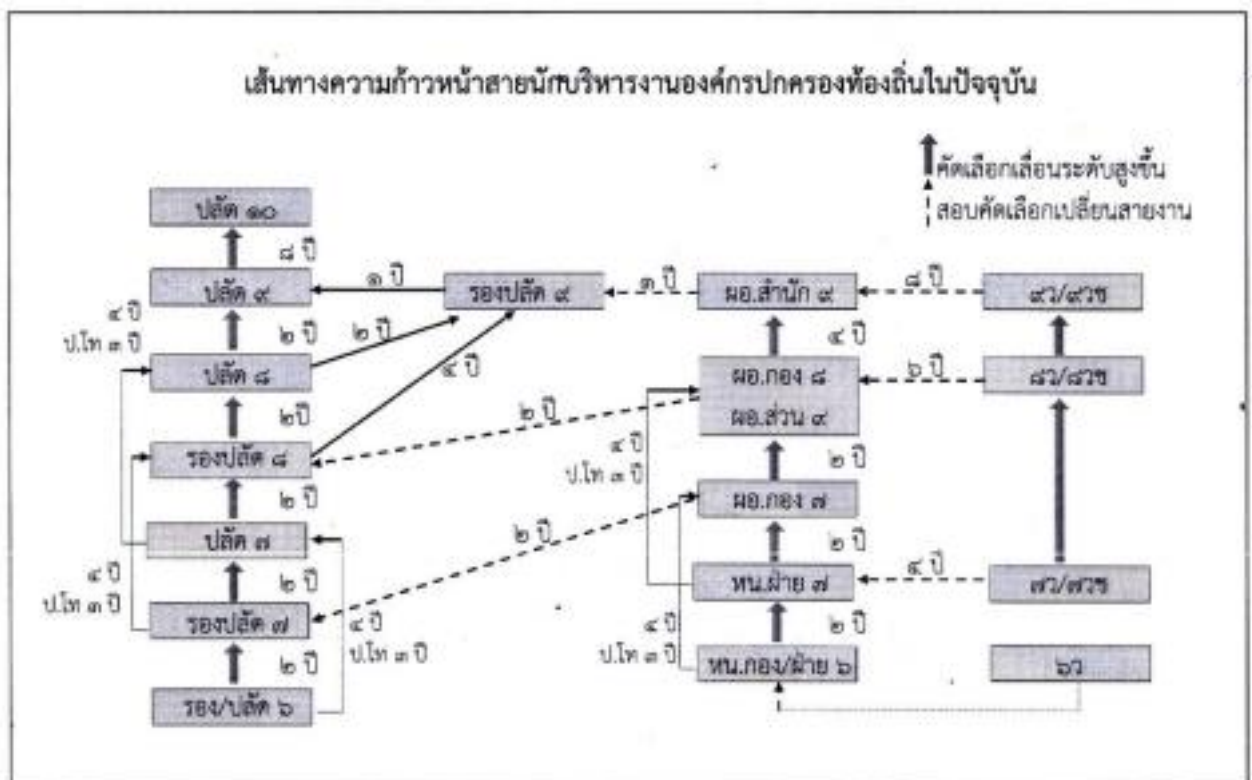
๒. ตำแหน่งประเภทอำนวยการท้องถิ่น



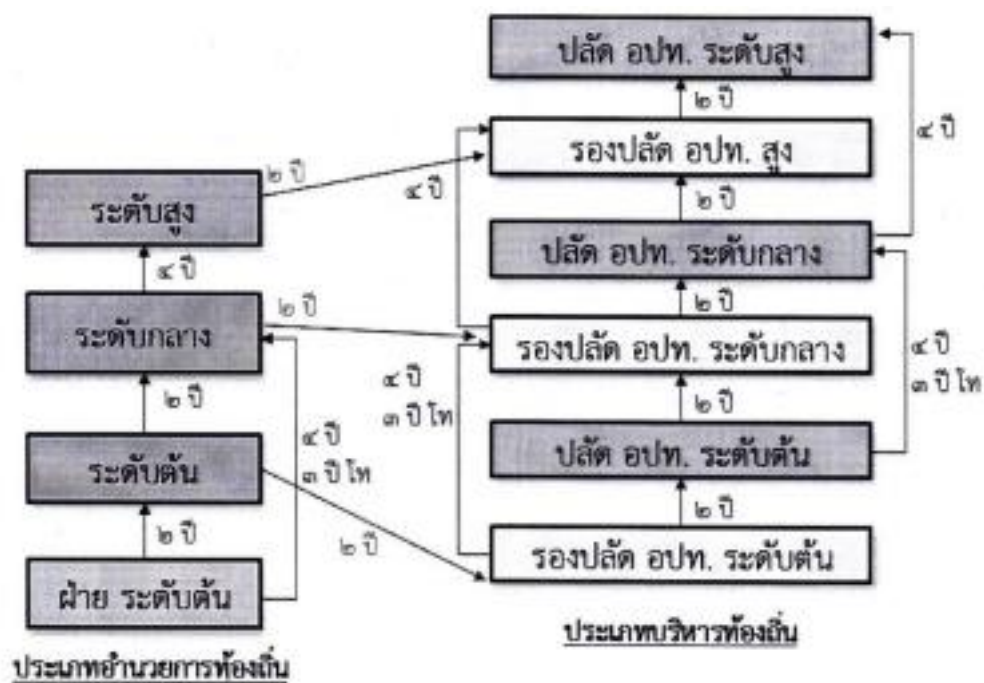
เมื่อเปลี่ยนเข้าสู่ระบบแห่ง การแต่งตั้งจากผู้ดำรงตำแหน่งประเภททั่วไป และประเภทวิชาการ เลื่อนไปประเภทอำนวยการท้องถิ่น ให้ใช้หลักเกณฑ์และวิธีดำเนินการที่คณะกรรมการกลางข้าราชการหรือ พนักงานส่วนท้องถิ่นกำหนดใหม่ ดังนี้

จากรูป ข้าราชการประเภททั่วไป ระดับชำนาญงานสามารถสามารถมีโอกาสเปลี่ยนระดับเป็น หัวหน้าฝ่าย ตามหลักเกณฑ์และกระบวนการที่ ก.กลางกำหนดให้หากมีอายุงานในระดับมากกว่า ๑๐ ปี (ทั้งนี้ในบทเฉพาะกาลให้บวกอายุงานในระดับซีเดิม คือ ซี ๕ และซี ๖ ได้) ในขณะที่ข้าราชการประเภททั่วไป ระดับอาวุโส หากมีอายุงานมากกว่า ๔ ปี ในระดับ (ในบทเฉพาะกาลให้บวกอายุงานในระดับซีเดิม คือ ซี ๗ ได้) ก็สามารถมีโอกาสเปลี่ยนระดับเป็นหัวหน้าฝ่าย ในประเภทอำนวยการท้องถิ่น ระดับต้นได้

สำหรับประเภทวิชาการ ข้าราชการระดับชำนาญการหากมีอายุงานมากกว่า ๔ ปี สามารถมี โอกาสเปลี่ยนระดับเป็นหัวหน้าฝ่ายในประเภทอำนาจการท้องถิ่น ระดับต้น ตามหลักเกณฑ์และกระบวนการ ที่ ก.กลาง กำหนดได้ (ทั้งนี้ในบทเฉพาะกาลให้บวกอายุงานในระดับซีเดิม คือ ซี ๖ และ ซี ๗ ได้) ในขณะที่ ข้าราชการประเภทวิชาการ ระดับชำนาญการพิเศษ หากมีอายุงานมากกว่า ๖ ปี ในระดับ (บทเฉพาะกาลให้บวกอายุงานในระดับซีเดิมคือ ซี ๘ ได้ด้วย) ก็สามารถมีโอกาสนเปลี่ยนระดับเป็นตำแหน่ง ในประเภทอำนาจการท้องถิ่น ระดับกลาง รวมถึงข้าราชการประเภทวิชาการ ระดับเชี่ยวชาญ หากมีอายุงาน มากกว่า ๘ ปี ในระดับมีโอกาสนเปลี่ยนระดับเป็นตำแหน่งประเภทอำนาจการท้องถิ่น ระดับสูง ทั้งนี้ในระยะแรก กระบวนการคัดเลือกให้คงหลักเกณฑ์เดิมไปก่อนจนกว่า ก.กลาง จะมีมติปรับปรุงหลักเกณฑ์ และ กระบวนการใหม่



ทั้งนี้ เมื่อเข้าสู่ระบบแห่ง การแต่งตั้งจากผู้ดำรงตำแหน่งอำนวยการท้องถิ่น (เช่น ผู้อำนวยการกอง/สำนัก) เลื่อนไปประเภทบริหารท้องถิ่นให้ใช้หลักเกณฑ์ และวิธีดำเนินการที่คณะกรรมการกลางข้าราชการหรือพนักงานส่วนท้องถิ่นกำหนดใหม่ ดังรูปต่อไปนี้

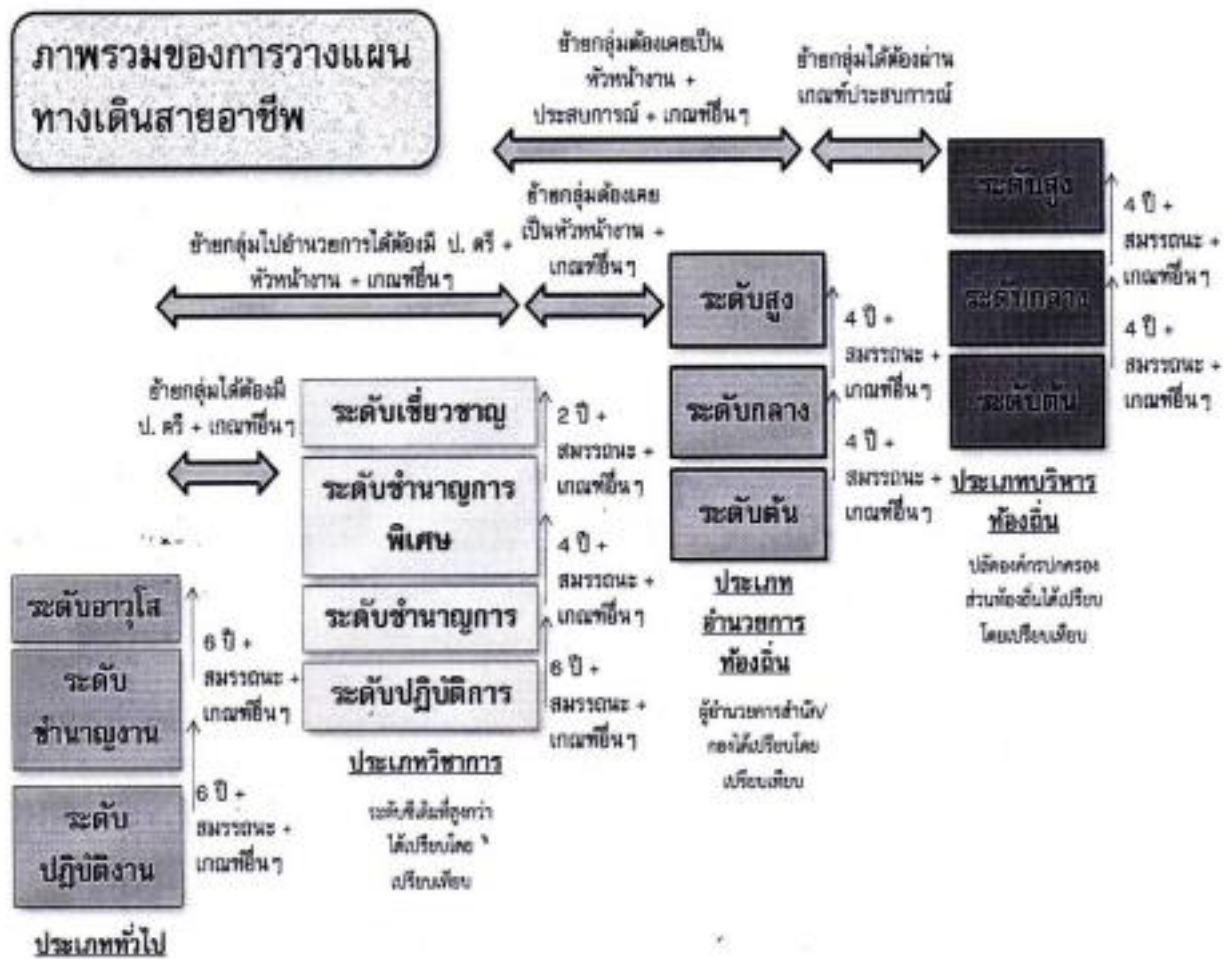


จากรูป ข้าราชการประเภทอำนวยการท้องถิ่นเปลี่ยนสายงานเป็นตำแหน่งประเภทบริหารท้องถิ่นได้ โดยแต่ละระดับมีการกำหนดอายุงานที่แตกต่างกัน ตามระดับชั้นและวุฒิการศึกษา

สำหรับตำแหน่งประเภทอำนวยการท้องถิ่นระดับต้น จะสามารถเปลี่ยนสายงานไปเป็นรองปลัดองค์กรปกครองส่วนท้องถิ่น ในประเภทบริหารท้องถิ่น ระดับต้นได้หากมีอายุงานในระดับมากกว่า ๒ ปี เช่นเดียวกับตำแหน่งประเภทอำนวยการท้องถิ่นระดับกลาง จะสามารถเปลี่ยนสายงานไปเป็นรองปลัดองค์กรปกครองส่วนท้องถิ่น ในประเภทบริหารท้องถิ่น ระดับกลางได้หากมีอายุงานในระดับมากกว่า ๒ ปี และตำแหน่งประเภทอำนวยการท้องถิ่นระดับสูง จะสามารถเปลี่ยนสายงานไปเป็นรองปลัดองค์กรปกครองส่วนท้องถิ่น ในประเภทบริหารท้องถิ่น ระดับสูงได้หากมีอายุงานในระดับมากกว่า ๒ ปี การเปลี่ยนแปลงดังกล่าวจะเห็นได้ว่า ตำแหน่งประเภทอำนวยการท้องถิ่น เมื่อเข้าสู่ระบบแล้วจะไม่สามารถไปดำรงตำแหน่งปลัดองค์กรปกครองส่วนท้องถิ่นที่มีหน้างานและลักษณะงานที่มีความหลากหลายได้ทันที จำเป็นต้องผ่านงานและประสบการณ์ของการเป็นรองปลัดองค์กรปกครองส่วนท้องถิ่น เพื่อเรียนรู้ประสบการณ์ในการบริหารหน้างานและลักษณะงานที่หลากหลายก่อน

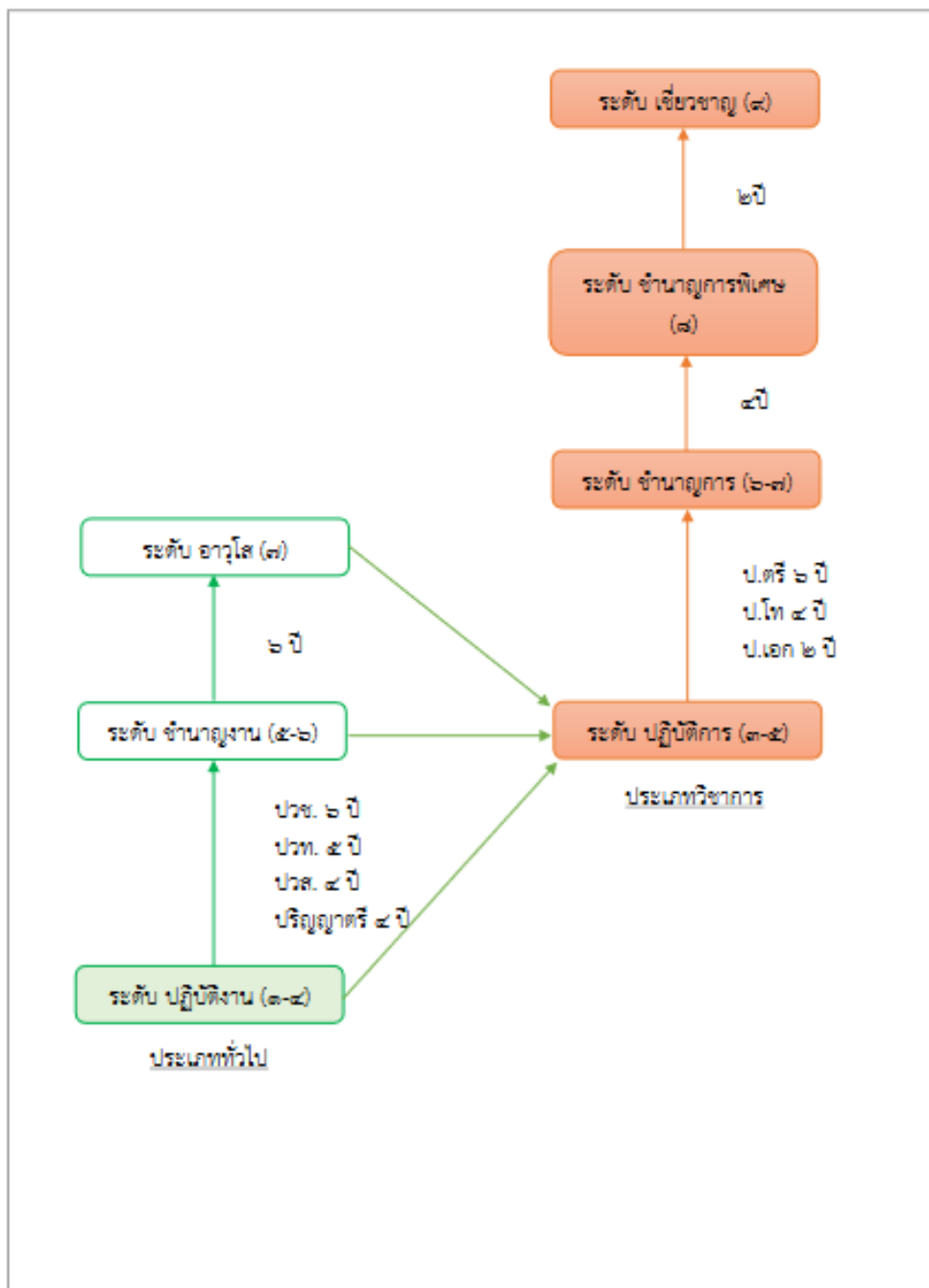
อย่างไรก็ดีการเลื่อนจากตำแหน่งรองปลัดองค์กรปกครองส่วนท้องถิ่น ไปเป็นตำแหน่งปลัดองค์กรปกครองส่วนท้องถิ่น ในระดับชั้นงานเดียวกันสามารถดำเนินการได้หากมีอายุงานในตำแหน่งรองปลัดองค์กรปกครองส่วนท้องถิ่นเป็นเวลามากกว่า ๒ ปี รวมถึงสามารถเลื่อนไปเป็นระดับชั้นงานถัดไปในตำแหน่งรองปลัดองค์กรปกครองส่วนท้องถิ่นได้หากครองตำแหน่งเป็นเวลามากกว่า ๔ ปี (โดยลดให้ ๑ ปี หากมีวุฒิการศึกษาระดับปริญญาโท) ในการเลื่อนเข้าสู่ตำแหน่งประเภทบริหารท้องถิ่น ระดับกลาง ทั้งนี้ในระยะแรกกระบวนการคัดเลือกให้คงหลักเกณฑ์เดิมจนกว่า ก.กลาง จะมีมติปรับปรุงหลักเกณฑ์และกระบวนการใหม่ สามารถสรุปผลในภาพรวมทั้งหมดได้ ดังต่อไปนี้

ภาพการวางแผนทางเดินสายอาชีพ



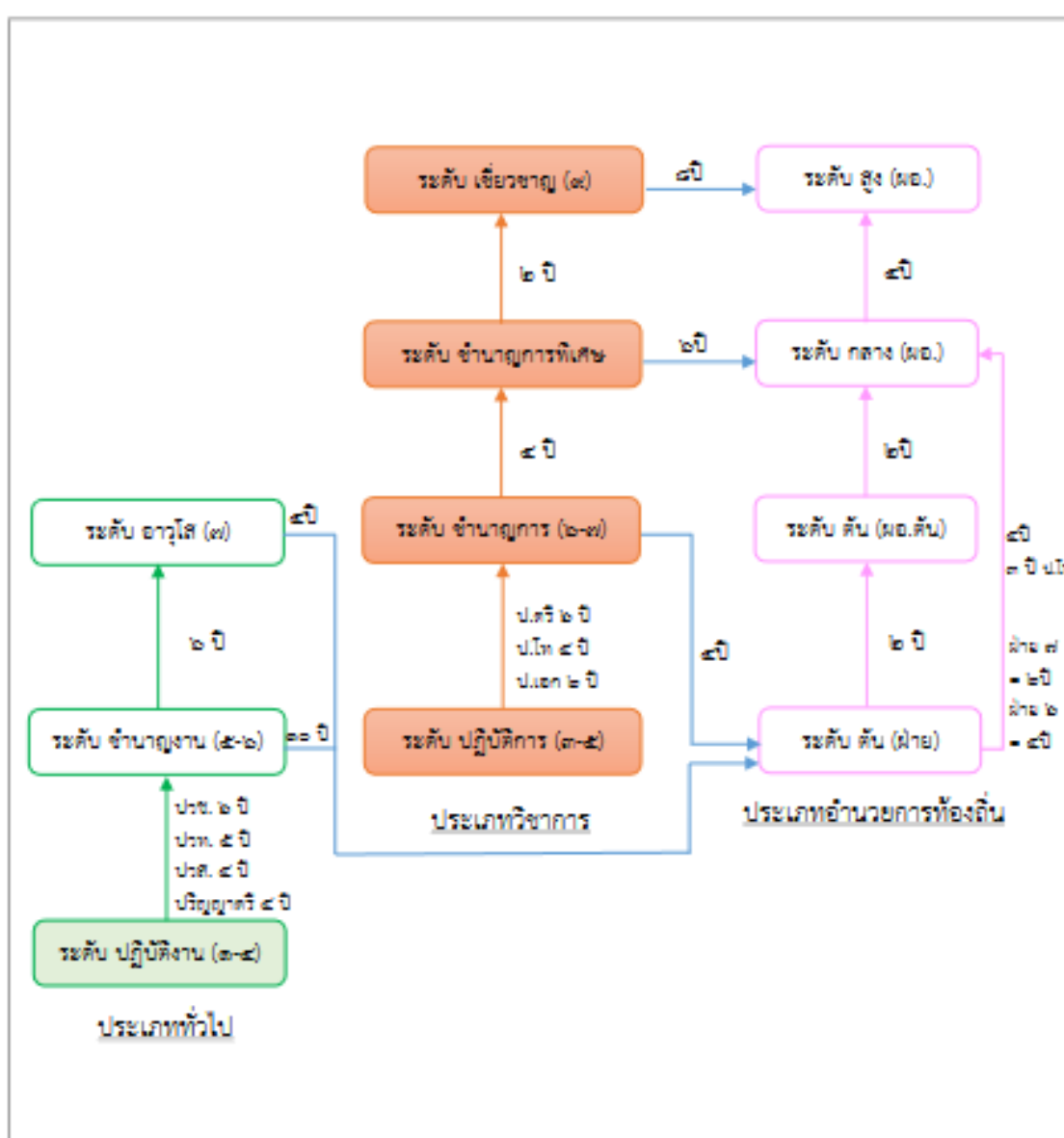
เส้นทางความก้าวหน้าในสายอาชีพ (CAREER PATH)

การเปลี่ยนตำแหน่งจาก ประเภททั่วไป เป็น ประเภทวิชาการ



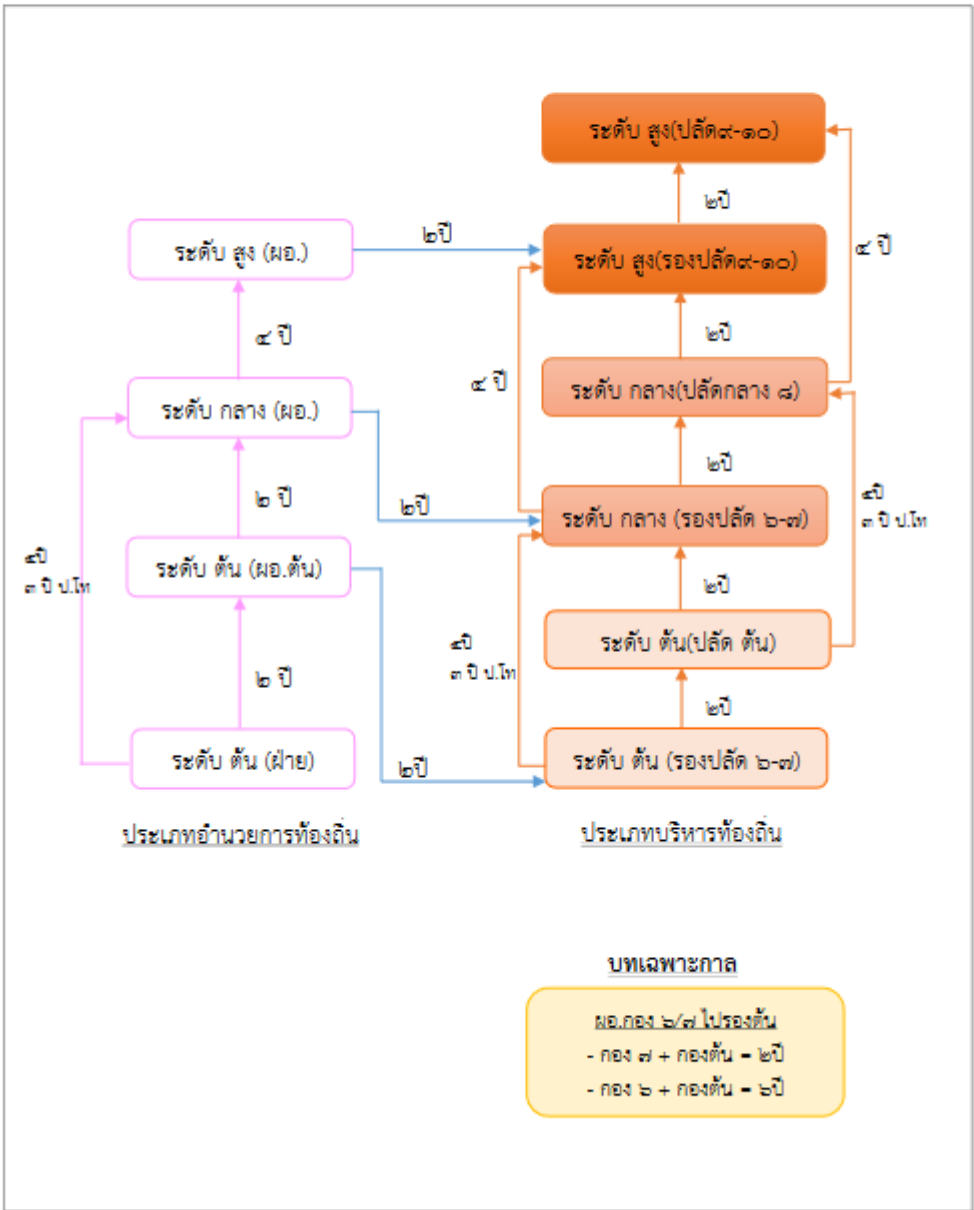
เส้นทางความก้าวหน้าในสายอาชีพ (CAREER PATH)

การเปลี่ยนตำแหน่งเป็น ประเภทอำนาจการท้องถิ่น



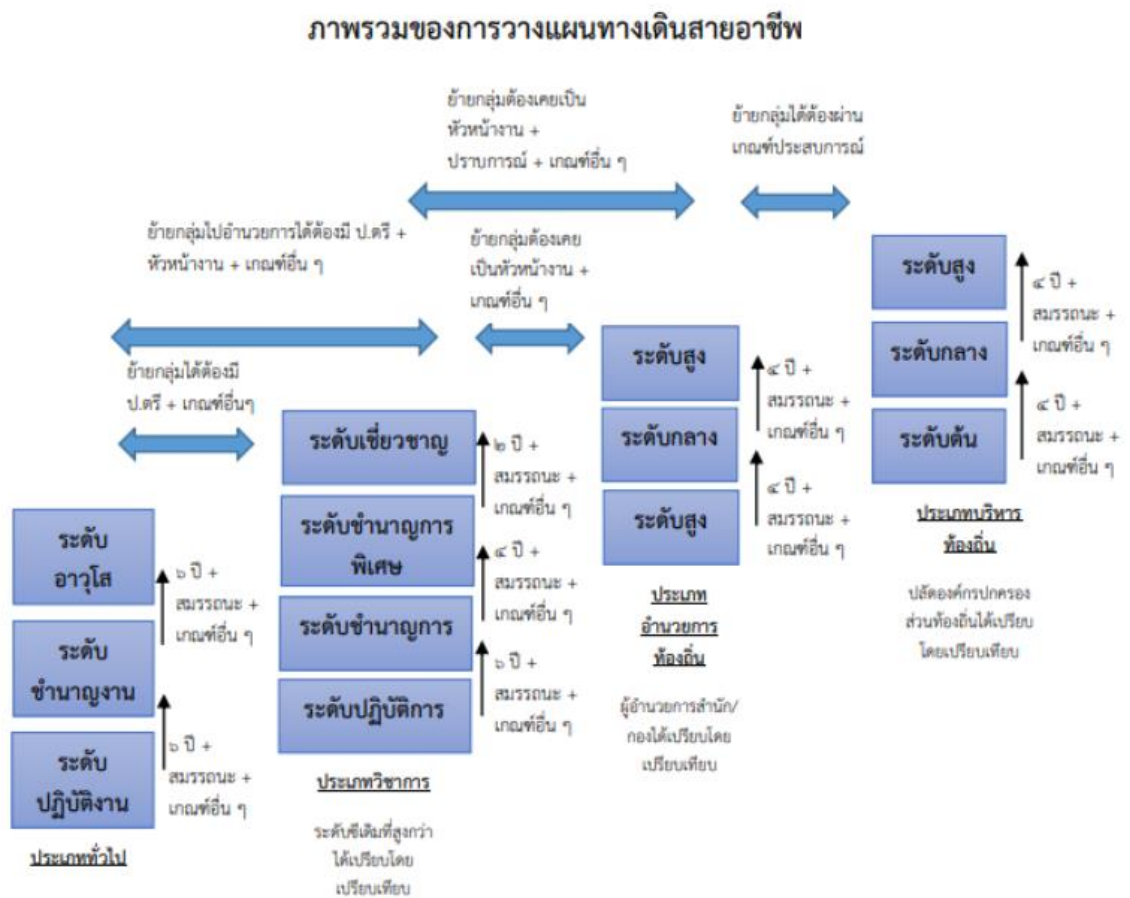
เส้นทางความก้าวหน้าในสายอาชีพ (CAREER PATH)

การเปลี่ยนตำแหน่งเป็น ประเภทบริหารท้องถิ่น



ภาพรวมของการวางแผนทางเดินสายอาชีพ

ภาพรวมของการวางแผนทางเดินสายอาชีพ



เส้นทางความก้าวหน้าในสายอาชีพ (CAREER PATH)

สมรรถนะ

สมรรถนะ คือ คุณลักษณะเชิงพฤติกรรมที่เป็นผลมาจากความรู้ ทักษะ/ความสามารถ และคุณลักษณะอื่น ๆ ที่ทำให้บุคคลสามารถสร้างผลงานได้โดดเด่นกว่าเพื่อนร่วมงานอื่นๆ ในองค์กรสมรรถนะของข้าราชการ และพนักงานส่วนท้องถิ่น ประกอบด้วย สมรรถนะหลัก สมรรถนะประจำผู้บริหาร และสมรรถนะประจำสายงาน ตามมาตรฐานกำหนดตำแหน่งแต่ละตำแหน่ง ดังนี้

๑. **สมรรถนะหลัก (Core Competency)** คือสมรรถนะเชิงพฤติกรรมที่กำหนดเป็นคุณลักษณะรวมของข้าราชการทุกคนที่จำเป็นต้องมี เพื่อเป็นการหล่อหลอมให้เกิดพฤติกรรมและค่านิยมที่พึงประกาศร่วมกัน เพื่อให้เกิดประโยชน์สูงสุดต่อองค์กร ประชาชน และประเทศชาติ ประกอบด้วย

- ๑.๑ การมุ่งผลสัมฤทธิ์
- ๑.๒ การยึดมั่นในความถูกต้องและจริยธรรม
- ๑.๓ การเข้าใจในองค์กรและระบบงาน
- ๑.๔ การบริการเป็นเลิศ
- ๑.๕ การทำงานเป็นทีม

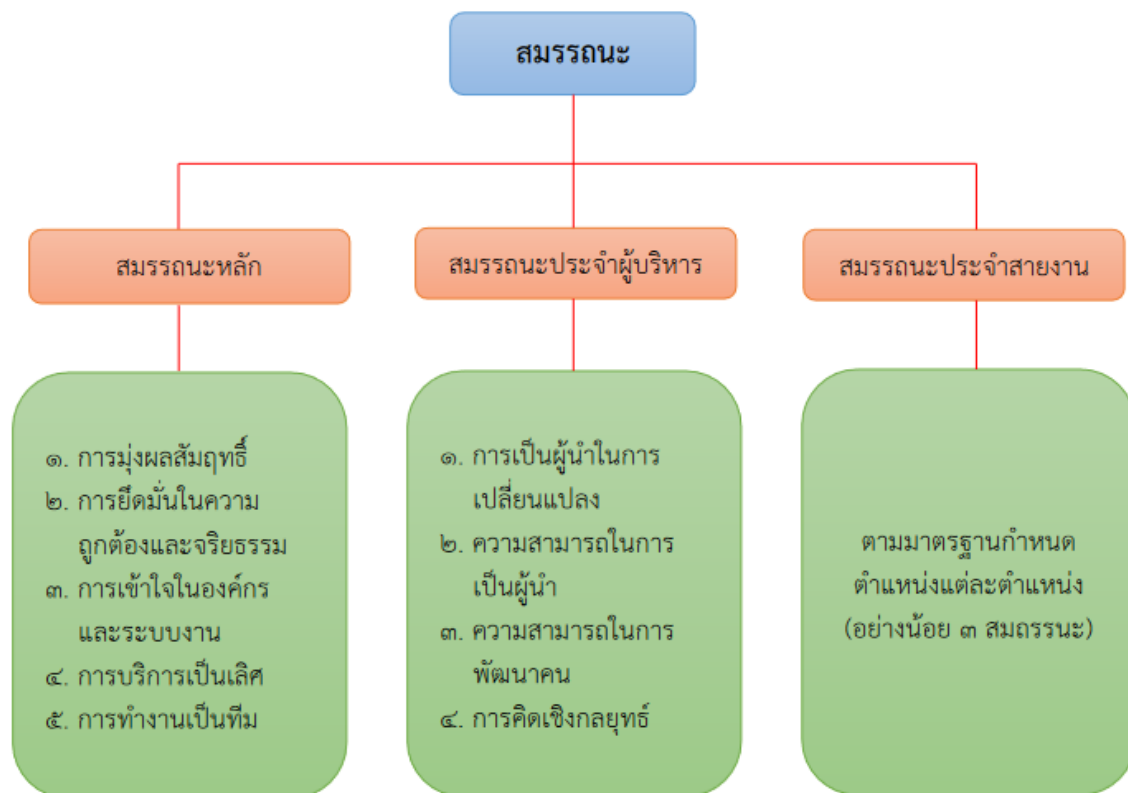
๒. **สมรรถนะประจำผู้บริหาร (Managerial Competency)** คือ สมรรถนะที่ผู้บริหารจำเป็นต้องมีในฐานะผู้นำหรือผู้บังคับบัญชาที่มีประสิทธิภาพเพื่อนำทีมงาน หรือผู้ใต้บังคับบัญชาให้สามารถปฏิบัติหน้าที่ได้อย่างมีประสิทธิภาพและสอดคล้องกับวัตถุประสงค์ขององค์กร โดยใช้ประเมินเฉพาะตำแหน่งประเภทบริหารท้องถิ่น และประเภทอำนวยการท้องถิ่น ประกอบด้วย

- ๒.๑ การเป็นผู้นำในการเปลี่ยนแปลง
- ๒.๒ ความสามารถในการเป็นผู้นำ
- ๒.๓ ความสามารถในการพัฒนาคน
- ๒.๔ การคิดเชิงกลยุทธ์

๓. **สมรรถนะประจำสายงาน (Fonctional Competency)** คือ สมรรถนะที่กำหนดเฉพาะสำหรับตำแหน่ง/สายงานต่าง ๆ เพื่อสนับสนุนและส่งเสริมให้เจ้าหน้าที่ผู้ดำรงตำแหน่งนั้น ๆ สามารถปฏิบัติภารกิจในหน้าที่ได้ดียิ่งขึ้น และบรรลุตามวัตถุประสงค์ขององค์กร (ปรากฏตามมาตรฐานกำหนดตำแหน่ง) โดยใช้ประเมินเฉพาะตำแหน่งประเภทวิชาการ และประเภททั่วไป

เส้นทางความก้าวหน้าในสายอาชีพ (CAREER PATH)

สมรรถนะที่จำเป็นสำหรับการปฏิบัติงาน



กลุ่มงานที่เกี่ยวข้องเกี่ยวเนื่องกันตามมาตรฐานกำหนดตำแหน่ง

คณะกรรมการกลางข้าราชการและพนักงานส่วนท้องถิ่น (ก.จ., ก.ท., และ ก.อบต.) ในการประชุมครั้งที่ ๔/๒๕๕๘ เมื่อวันที่ ๓๐ เมษายน ๒๕๕๘ มีมติเห็นชอบ เรื่อง การกำหนดบัญชีกลุ่มงานที่เกี่ยวข้องเกี่ยวเนื่องกันตามมาตรฐานกำหนดตำแหน่งของข้าราชการและพนักงานส่วนท้องถิ่น ตามหนังสือสำนักงาน ก.จ., ก.ท., และ ก.อบต.ที่ มท ๐๘๐๙.๕/ว ๖๑ ลงวันที่ ๒๙ ธันวาคม ๒๕๕๘

บัญชีกลุ่มประเภทตำแหน่งที่มีลักษณะหน้าที่ความรับผิดชอบเกี่ยวข้องเกี่ยวเนื่องกันของตำแหน่งประเภทเดียวกัน และงานที่เกี่ยวข้องเกี่ยวเนื่องกันของตำแหน่งประเภททั่วไป กับตำแหน่งประเภทวิชาการของข้าราชการและพนักงานส่วนท้องถิ่น

กลุ่มที่ ๑ กลุ่มบริหาร อำนาจการ ธุรการ งานสถิติและนิติการ	
ตำแหน่งประเภททั่วไป	ตำแหน่งประเภทวิชาการ
๑. เจ้าพนักงานธุรการ	๑. นักจัดการงานทั่วไป
๒. เจ้าพนักงานทะเบียนและบัตร	๒. นักทรัพยากรบุคคล
๓. เจ้าพนักงานเวชสถิติ	๓. นักวิเคราะห์นโยบายและแผน
	๔. นักจัดการงานทะเบียนและบัตร
	๑. นิติกร
	๑. นักวิชาการคอมพิวเตอร์

กลุ่มที่ ๒ กลุ่มการคลัง การเศรษฐกิจ และการพาณิชย์	
ตำแหน่งประเภททั่วไป	ตำแหน่งประเภทวิชาการ
๑. เจ้าพนักงานการเงินและบัญชี	๑. นักวิชาการคลัง
๒. เจ้าพนักงานการคลัง	๒. นักวิชาการเงินและบัญชี
๓. เจ้าพนักงานจัดเก็บรายได้	๓. นักวิชาการตรวจสอบภายใน
๔. เจ้าพนักงานพัสดุ	๔. นักวิชาการพาณิชย์
	๕. นักวิชาการจัดเก็บรายได้
	๖. นักวิชาการพัสดุ

กลุ่มที่ ๓ กลุ่มประชาสัมพันธ์ การท่องเที่ยว และต่างประเทศ	
ตำแหน่งประเภททั่วไป	ตำแหน่งประเภทวิชาการ
๑. เจ้าพนักงานประชาสัมพันธ์	๑. นักประชาสัมพันธ์
๒. เจ้าพนักงานส่งเสริมการท่องเที่ยว	๒. นักพัฒนาการท่องเที่ยว
	๓. นักวิเทศสัมพันธ์

กลุ่มที่ ๔ กลุ่มเกษตรกรรม	
ตำแหน่งประเภททั่วไป	ตำแหน่งประเภทวิชาการ
๑. เจ้าพนักงานการเกษตร	๑. นักวิชาการเกษตร
๒. เจ้าพนักงานประมง	๒. นักวิชาการประมง
๓. เจ้าพนักงานสัตวบาล	๓. นักวิชาการสวนสาธารณะ
๔. เจ้าพนักงานสวนสาธารณะ	

กลุ่มที่ ๕ กลุ่มวิทยาศาสตร์	
ตำแหน่งประเภททั่วไป	ตำแหน่งประเภทวิชาการ
๑. เจ้าพนักงานวิทยาศาสตร์	๑. นักวิทยาศาสตร์

กลุ่มที่ ๖ กลุ่มสาธารณสุขและสิ่งแวดล้อม	
ตำแหน่งประเภททั่วไป	ตำแหน่งประเภทวิชาการ
๑. เจ้าพนักงานเวชกรรมฟื้นฟู	๑. นักกายภาพบำบัด
๒. เจ้าพนักงานสาธารณสุข	๒. พยาบาลวิชาชีพ
๓. พยาบาลเทคนิค	๓. แพทย์แผนไทย
๔. เจ้าพนักงานอชีวบำบัด	๔. นักวิชาการสาธารณสุข
	๕. นักอชีวบำบัด
๑. เจ้าพนักงานสุขาภิบาล	๑. นักวิชาการสุขาภิบาล
๒. โภชนาการ	๒. นักวิชาการสิ่งแวดล้อม
	๓. นักโภชนาการ
๑. เจ้าพนักงานรังสีการแพทย์	๑. นักเทคนิคการแพทย์
๒. เจ้าพนักงานวิทยาศาสตร์การแพทย์	๒. นักรังสีการแพทย์
	๓. นักวิทยาศาสตร์การแพทย์
๑. เจ้าพนักงานเภสัชกรรม	๑. เภสัชกร
๑. เจ้าพนักงานทันตสาธารณสุข	๑. ทันตแพทย์
๑. สัตวแพทย์	๑. นายสัตวแพทย์
	๑. นายแพทย์

กลุ่มที่ ๗ กลุ่มวิศวกรรม สถาปัตยกรรม และช่างเทคนิคต่าง ๆ	
ตำแหน่งประเภททั่วไป	ตำแหน่งประเภทวิชาการ
๑. นายช่างเขียนแบบ ๒. นายช่างโยธา ๓. นายช่างสำรวจ ๔. นายช่างผังเมือง	๑. วิศวกรโยธา ๒. สถาปนิก ๓. นักผังเมือง
๑. นายช่างเครื่องกล	๑. วิศวกรเครื่องกล
๑. นายช่างไฟฟ้า	๑. วิศวกรไฟฟ้า
	๑. วิศวกรสุขาภิบาล
๑. เจ้าพนักงานประปา	
๑. นายช่างศิลป์	
๑. นายช่างภาพ	

กลุ่มที่ ๗ กลุ่มวิศวกรรม สถาปัตยกรรม และช่างเทคนิคต่าง ๆ (ใช้เฉพาะการเกื้อกูลของตำแหน่งประเภททั่วไป กับตำแหน่งประเภทวิชาการเท่านั้น)	
ตำแหน่งประเภททั่วไป	ตำแหน่งประเภทวิชาการ
๑. นายช่างเขียนแบบ ๒. นายช่างโยธา ๓. นายช่างสำรวจ ๔. นายช่างผังเมือง ๕. นายช่างเครื่องกล ๖. นายช่างไฟฟ้า ๗. เจ้าพนักงานประปา	๑. นักจัดการงานช่าง

กลุ่มที่ ๘ กลุ่มการศึกษา ศาสนา ศิลปะ วัฒนธรรม กีฬา สังคม และการพัฒนาชุมชน	
ตำแหน่งประเภททั่วไป	ตำแหน่งประเภทวิชาการ
๑. เจ้าพนักงานห้องสมุด ๒. เจ้าพนักงานศูนย์เยาวชน	๑. บรรณารักษ์ ๒. นักวิชาการศึกษา ๓. นักวิชาการวัฒนธรรม ๔. นักสันตนาการ ๕. นักพัฒนาการกีฬา ๖. ภัณฑารักษ์
๑. เจ้าพนักงานพัฒนาชุมชน	๑. นักพัฒนาชุมชน ๒. นักสังคมสงเคราะห์
๑. เจ้าพนักงานเทศกิจ ๒. เจ้าพนักงานป้องกันและบรรเทาสาธารณภัย	๑. นักจัดการงานเทศกิจ ๒. นักป้องกันและบรรเทาสาธารณภัย

กฎหมาย ระเบียบ ข้อบังคับที่เกี่ยวข้อง

๑. พระราชบัญญัติระเบียบบริหารงานบุคคลส่วนท้องถิ่น พ.ศ. ๒๕๔๒
๒. ประกาศคณะกรรมการกลางพนักงานเทศบาลเรื่องมาตรฐานทั่วไปเกี่ยวกับอัตราตำแหน่งและมาตรฐานของตำแหน่ง (ฉบับที่ ๒) พ.ศ. ๒๕๕๘ ลงวันที่ ๔ กันยายน ๒๕๕๘
๓. หนังสือสำนักงานก.จ.,ก.ท.,ก.อบต.ที่มท.๐๘๐๙.๕/ว๕๒ เรื่องการจัดตำแหน่งข้าราชการส่วนท้องถิ่นเข้าสู่ประเภท ตำแหน่ง (ระบบแท่ง) ลงวันที่ ๑๓ พฤศจิกายน ๒๕๕๘
๔. หนังสือสำนักงานก.จ.,ก.ท.,ก.อบต.ที่มท.๐๘๐๙.๕/ว๖๑ เรื่องการกลุ่มงานที่เกี่ยวข้องเกี่ยวกันตามมาตรฐานกำหนด ตำแหน่งของข้าราชการและพนักงานราชการส่วนท้องถิ่น ลงวันที่ ๒๙ ธันวาคม ๒๕๕๘