



แผนบริหารจัดการความเสี่ยง
ประจำปีงบประมาณ พ.ศ. ๒๕๖๕

เทศบาลตำบลอ้อมใหญ่
อำเภอสามพราน จังหวัดนครปฐม

คำนำ

การบริหารจัดการความเสี่ยงเป็นหน้าที่ของทุกคนในองค์กรตั้งแต่ผู้บริหารจนถึงเจ้าหน้าที่ทุกระดับ เพราะการบริหารความเสี่ยงที่มีประสิทธิภาพ ต้องเริ่มตั้งแต่การกำหนดกลยุทธ์ด้วยการมองภาพรวมทั้งหมดขององค์กร โดยคำนึงถึงเหตุการณ์หรือปัจจัยเสี่ยงที่สามารถส่งผลกระทบต่อมูลค่ารวมขององค์กร แล้วกำหนดแผนการจัดการความเสี่ยง เพื่อให้ความเสี่ยงองค์กรอยู่ในระดับที่สามารถยอมรับและจัดการได้ เพื่อการสร้างหลักประกันที่องค์กรจะสามารถบรรลุเป้าหมายที่ตั้งไว้

คณะกรรมการบริหารจัดการความเสี่ยงเทศบาลตำบลอ้อมใหญ่ ได้จัดทำแผนบริหารจัดการความเสี่ยง ประจำปีงบประมาณ พ.ศ. ๒๕๖๕ ขึ้น เพื่อให้ผู้บริหารและผู้ปฏิบัติการทุกฝ่ายมีความเข้าใจถึงกระบวนการบริหารจัดการความเสี่ยง สามารถดำเนินการบริหารจัดการความเสี่ยงตามกระบวนการบริหารจัดการความเสี่ยงที่ได้กำหนดไว้ในแผน ซึ่งเป็นการลดมูลเหตุและโอกาสที่จะเกิดความเสียหาย ให้ระดับความเสี่ยงและขนาดของความเสียหายที่จะเกิดขึ้นอยู่ในระดับที่สามารถยอมรับได้ ประเมินได้ ควบคุมได้ และตรวจสอบได้อย่างมีระบบ

แผนบริหารจัดการความเสี่ยงนี้ จะบรรลุวัตถุประสงค์ตามความคาดหวังได้ก็ต่อเมื่อได้มีการนำแผนไปสู่การปฏิบัติอย่างเป็นรูปธรรมของผู้บริหารและเจ้าหน้าที่ผู้ปฏิบัติงานทุกฝ่าย ทุกกลุ่มงานที่จะให้ความร่วมมือในการนำไปดำเนินการต่อ และหวังเป็นอย่างยิ่งว่าแผนบริหารจัดการความเสี่ยงฉบับนี้ จะเป็นประโยชน์แก่การปฏิบัติงานของบุคลากรที่เกี่ยวข้องทุกระดับ รวมทั้งเป็นประโยชน์ต่อการพัฒนางานของเทศบาล ต่อไป

คณะกรรมการบริหารจัดการความเสี่ยง
เทศบาลตำบลอ้อมใหญ่ อำเภอสามพราน จังหวัดนครปฐม

สารบัญ

บทที่ ๑ บทนำ	๑
๑. หลักการและเหตุผล	๑
๒. วัตถุประสงค์ของแผนบริหารจัดการความเสี่ยง	๑
๓. เป้าหมาย	๒
๔. ประโยชน์ของการบริหารจัดการความเสี่ยง	๒
๕. นิยามความเสี่ยง	๒
บทที่ ๒ ข้อมูลพื้นฐานของ เทศบาลตำบลอ้อมใหญ่	๔
๑. ข้อมูลพื้นฐาน	๔
๒. โครงสร้างการบริหารงาน	๑๔
๓. วิสัยทัศน์	๑๖
๔. ยุทธศาสตร์การพัฒนา	๑๖
บทที่ ๓ แนวทางการบริหารจัดการความเสี่ยง	๑๘
๑. แนวทางดำเนินงานและกลไกการบริหารจัดการความเสี่ยง	๑๘
๒. กลไกการบริหารความเสี่ยง	๑๙
๓. โครงสร้างการบริหารจัดการความเสี่ยง	๑๙
๔. คณะกรรมการบริหารจัดการความเสี่ยง	๒๐
บทที่ ๔ กระบวนการบริหารจัดการความเสี่ยง	๒๑
๑. การระบุความเสี่ยง	๒๒
๒. การประเมินความเสี่ยง	๒๔
๓. การจัดการความเสี่ยง	๒๖
๔. การรายงานและติดตามผล	๒๗
๕. การประเมินผลการบริหารจัดการความเสี่ยง	๒๗
๖. การทบทวนการบริหารจัดการความเสี่ยง	๒๗
บทที่ ๕ แผนบริหารจัดการความเสี่ยง	๒๘
บทที่ ๖ รายงานผลตามแผนการบริหารจัดการความเสี่ยง	๔๖
ภาคผนวก	๕๘
- คำสั่งแต่งตั้งคณะกรรมการบริหารจัดการความเสี่ยงเทศบาลตำบลอ้อมใหญ่	
- คำสั่งแต่งตั้งคณะกรรมการบริหารจัดการความเสี่ยงสำนักปลัดเทศบาล	
- คำสั่งแต่งตั้งคณะกรรมการบริหารจัดการความเสี่ยงกองคลัง	
- คำสั่งแต่งตั้งคณะกรรมการบริหารจัดการความเสี่ยงกองช่าง	
- คำสั่งแต่งตั้งคณะกรรมการบริหารจัดการความเสี่ยงกองการศึกษา	
- คำสั่งแต่งตั้งคณะกรรมการบริหารจัดการความเสี่ยงกองสาธารณสุขและสิ่งแวดล้อม	
- คำสั่งแต่งตั้งคณะกรรมการบริหารจัดการความเสี่ยงกองยุทธศาสตร์และงบประมาณ	
- คำสั่งแต่งตั้งคณะกรรมการบริหารจัดการความเสี่ยงกองสวัสดิการสังคม	

บทที่ ๑ บทนำ

๑. หลักการและเหตุผล

การบริหารจัดการความเสี่ยงเป็นเครื่องมือทางกลยุทธ์ที่สำคัญตามหลักการกำกับดูแลกิจการที่ดี ที่จะช่วยให้การบริหารงานและการตัดสินใจด้านต่างๆ เช่น การวางแผน การกำหนดกลยุทธ์ การติดตามควบคุม และวัดผลการปฏิบัติงาน ตลอดจนการใช้ทรัพยากรต่างๆ อย่างเหมาะสม มีประสิทธิภาพมากขึ้น และลดการสูญเสียและโอกาสที่ทำให้เกิดความเสียหายแก่องค์กรภายใต้สภาวะการดำเนินงานของทุกๆ องค์กรล้วนแต่มีความเสี่ยง ซึ่งเป็นความไม่แน่นอนที่อาจจะส่งผลกระทบต่อการทำงานหรือเป้าหมายขององค์กร จึงจำเป็นต้องมีการจัดการความเสี่ยงเหล่านั้นอย่างเป็นระบบ โดยการระบุความเสี่ยงว่ามีปัจจัยเสี่ยงใดบ้างที่กระทบต่อการทำงานหรือเป้าหมายขององค์กร วิเคราะห์ความเสี่ยงจากโอกาสและผลกระทบที่เกิดขึ้น จัดลำดับความสำคัญของความเสี่ยง กำหนดแนวทางในการจัดการความเสี่ยง และต้องคำนึงถึงความคุ้มค่าในการจัดการความเสี่ยงอย่างเหมาะสม ตามระเบียบคณะกรรมการตรวจเงินแผ่นดินว่าด้วยการกำหนดมาตรฐานการควบคุมภายใน พ.ศ. ๒๕๔๔ ได้กำหนดให้ส่วนราชการต้องมีการประเมินความเสี่ยงและปรับปรุงระบบการควบคุมภายใน

เทศบาลตำบลอ้อมใหญ่ จึงได้จัดทำแผนบริหารจัดการความเสี่ยงของเทศบาลตำบลอ้อมใหญ่ ประจำปีงบประมาณ พ.ศ. ๒๕๖๕ ขึ้น สำหรับใช้เป็นแนวทางในการบริหารปัจจัยและควบคุมกิจกรรม รวมทั้งกระบวนการดำเนินการต่างๆ เพื่อลดมูลเหตุของแต่ละโอกาสที่จะทำให้เกิดความเสียหาย ให้ระดับของความเสี่ยงและผลกระทบที่จะเกิดขึ้นในอนาคตอยู่ในระดับที่สามารถยอมรับ ประเมิน ควบคุม และตรวจสอบได้อย่างมีระบบ

๒. วัตถุประสงค์ของแผนบริหารจัดการความเสี่ยง

- ๑) เพื่อให้ผู้บริหารและผู้ปฏิบัติงาน เข้าใจหลักการ และกระบวนการบริหารความเสี่ยงของเทศบาลตำบลอ้อมใหญ่
- ๒) เพื่อให้ผู้ปฏิบัติงานได้รับทราบขั้นตอน และกระบวนการในการวางแผนบริหารจัดการความเสี่ยง
- ๓) เพื่อให้มีการปฏิบัติตามกระบวนการบริหารจัดการความเสี่ยงอย่างเป็นระบบและต่อเนื่อง
- ๔) เพื่อใช้เป็นเครื่องมือในการบริหารจัดการความเสี่ยงของ เทศบาลตำบลอ้อมใหญ่
- ๕) เพื่อเป็นเครื่องมือในการสื่อสารและสร้างความเข้าใจ ตลอดจนเชื่อมโยงการบริหารจัดการความเสี่ยงกับ กลยุทธ์ของเทศบาลตำบลอ้อมใหญ่
- ๖) เพื่อลดโอกาสและผลกระทบของความเสี่ยงที่จะเกิดขึ้นกับองค์กร

๓. เป้าหมาย

- ๑) ผู้บริหารและผู้ปฏิบัติงาน มีความรู้ความเข้าใจเรื่องการบริหารจัดการความเสี่ยง เพื่อนำไปใช้ในการดำเนินงานตามยุทธศาสตร์ และแผนปฏิบัติงานประจำปีให้บรรลุตามวัตถุประสงค์และเป้าหมายที่กำหนดไว้
- ๒) ผู้บริหารและผู้ปฏิบัติงาน สามารถระบุความเสี่ยง วิเคราะห์ความเสี่ยง ประเมินความเสี่ยง และจัดการความเสี่ยงให้อยู่ในระดับที่ยอมรับได้
- ๓) สามารถนำแผนบริหารความเสี่ยงไปใช้ในการบริหารงานที่รับผิดชอบ
- ๔) เพื่อพัฒนาความสามารถของบุคลากรและกระบวนการดำเนินงานภายในองค์กรอย่างต่อเนื่อง

- ๕) ความรับผิดชอบต่อความเสี่ยงและการบริหารความเสี่ยงถูกกำหนดขึ้นอย่างเหมาะสมทั่วทั้งองค์กร
- ๖) การบริหารความเสี่ยงได้รับการปลูกฝังให้เป็นวัฒนธรรมขององค์กร

๔. ประโยชน์ของการบริหารจัดการความเสี่ยง

- ๑) เป็นส่วนหนึ่งของหลักการบริหารกิจการบ้านเมืองที่ดี การบริหารจัดการความเสี่ยงจะช่วยคณะกรรมการบริหารจัดการความเสี่ยงและผู้บริหารทุกระดับตระหนักถึงความเสี่ยงหลักที่สำคัญ และสามารถทำหน้าที่ในการกำกับดูแลองค์กรได้อย่างมีประสิทธิภาพและประสิทธิผลมากยิ่งขึ้น
- ๒) สร้างฐานข้อมูลที่มีประโยชน์ต่อการบริหารและการปฏิบัติงานในองค์กร การบริหารจัดการความเสี่ยงจะเป็นแหล่งข้อมูลสำหรับผู้บริหารในการตัดสินใจด้านต่างๆ ซึ่งรวมถึงการบริหารจัดการความเสี่ยง ซึ่งตั้งอยู่บนสมมุติฐานในการตอบสนองต่อเป้าหมายและภารกิจหลักขององค์กร รวมถึงระดับความเสี่ยงที่ยอมรับได้
- ๓) ช่วยสะท้อนให้เห็นภาพรวมของความเสี่ยงต่างๆ ที่สำคัญได้ทั้งหมด การบริหารจัดการความเสี่ยงจะทำให้บุคลากรภายในองค์กรมีความเข้าใจถึงเป้าหมายและภารกิจหลักขององค์กร และตระหนักถึงความเสี่ยงสำคัญที่ส่งผลกระทบต่อองค์กรได้อย่างครบถ้วน ซึ่งครอบคลุมความเสี่ยงธรรมาภิบาล
- ๔) เป็นเครื่องมือที่สำคัญในการบริหารงาน การบริหารจัดการความเสี่ยงเป็นเครื่องมือที่ช่วยให้ผู้บริหารสามารถมั่นใจได้ว่าความเสี่ยงได้รับการจัดการอย่างเหมาะสมและทันเวลา รวมทั้งเป็นเครื่องมือที่สำคัญของผู้บริหารในการบริหารงานและการตัดสินใจในด้านต่างๆ เช่น การวางแผน การกำหนดกลยุทธ์ การติดตามควบคุมและวัดผลการปฏิบัติงาน ซึ่งส่งผลให้การดำเนินงานของสถาบันเป็นไปตามเป้าหมายที่กำหนด และสามารถปกป้องผลประโยชน์ รวมทั้งเพิ่มมูลค่าแก่องค์กร
- ๕) ช่วยให้การพัฒนาองค์กรเป็นไปในทิศทางเดียวกัน การบริหารจัดการความเสี่ยงทำให้รูปแบบการตัดสินใจในระดับการปฏิบัติงานขององค์กรมีการพัฒนาไปในทิศทางเดียวกัน เช่น การตัดสินใจโดยที่ผู้บริหารมีความเข้าใจในกลยุทธ์ วัตถุประสงค์ขององค์กร และระดับความเสี่ยงอย่างชัดเจน
- ๖) ช่วยให้การพัฒนาการบริหารและจัดสรรทรัพยากรเป็นไปอย่างมีประสิทธิภาพและประสิทธิผล การจัดสรรทรัพยากรเป็นไปอย่างเหมาะสม โดยพิจารณาถึงระดับความเสี่ยงในแต่ละกิจกรรม และการเลือกใช้มาตรการในการบริหารจัดการความเสี่ยง เช่น การใช้ทรัพยากรสำหรับกิจกรรมที่มีความเสี่ยงต่ำและกิจกรรมที่มีความเสี่ยงสูงย่อมแตกต่างกัน หรือการเลือกใช้มาตรการแต่ละประเภทย่อมใช้ทรัพยากรแตกต่างกัน เป็นต้น

๕. นิยามความเสี่ยง

๕.๑ ความเสี่ยง (Risk)

ความเสี่ยง หมายถึง เหตุการณ์หรือการกระทำใดๆ ที่อาจจะเกิดขึ้นภายในสถานการณ์ที่ไม่แน่นอน และจะส่งผลกระทบต่อหรือสร้างความเสียหาย (ทั้งที่เป็นตัวเงินและไม่เป็นตัวเงิน) หรือก่อให้เกิดความล้มเหลว หรือลดโอกาสที่จะบรรลุวัตถุประสงค์และเป้าหมายขององค์กร ทั้งในด้านยุทธศาสตร์ การปฏิบัติงาน การเงิน และการบริหาร ซึ่งอาจเป็นผลกระทบทางบวกด้วยก็ได้ โดยวัดจากผลกระทบ (Impact) ที่ได้รับ และโอกาสที่จะเกิด (Likelihood) ของเหตุการณ์

ลักษณะของความเสียหาย สามารถแบ่งออกได้เป็น ๓ ส่วน ดังนี้

- ๑) ปัจจัยเสี่ยง คือ สาเหตุที่จะทำให้เกิดความเสี่ยง
- ๒) เหตุการณ์เสี่ยง คือ เหตุการณ์ที่ส่งผลกระทบต่อการทำงาน หรือ นโยบาย
- ๓) ผลกระทบของความเสียหาย คือ ความรุนแรงของความเสียหายที่น่าจะเกิดขึ้นจากเหตุการณ์เสี่ยง

๕.๒ การบริหารจัดการความเสี่ยง (Risk Management)

การบริหารจัดการความเสี่ยง หมายถึง กระบวนการที่ใช้ในการบริหารจัดการปัจจัย และควบคุมกิจกรรม รวมทั้งกระบวนการดำเนินงานต่างๆ เพื่อให้โอกาสที่จะเกิดเหตุการณ์ความเสี่ยงลดลง หรือผลกระทบของความเสียหายจากเหตุการณ์ความเสี่ยงลดลงอยู่ในระดับที่องค์กรยอมรับได้

๕.๓ ระบบบริหารจัดการความเสี่ยง (Risk Management System)

ระบบบริหารจัดการความเสี่ยง หมายถึง ระบบการบริหารปัจจัย และควบคุมกิจกรรม รวมทั้งกระบวนการดำเนินงานต่างๆ เพื่อลดมูลเหตุของแต่ละโอกาสที่องค์กรจะเกิดความเสียหาย ให้ระดับของความเสี่ยงและผลกระทบที่จะเกิดขึ้นในอนาคตอยู่ในระดับที่องค์กรยอมรับได้ ประเมินได้ ควบคุมได้ และตรวจสอบได้อย่างมีระบบ โดยคำนึงถึงการบรรลุเป้าหมาย ทั้งในด้านกลยุทธ์ การปฏิบัติตามกฎระเบียบ การเงิน และชื่อเสียงขององค์กรเป็นสำคัญ โดยได้รับการสนับสนุนและการมีส่วนร่วมในการบริหารความเสี่ยงจากหน่วยงานทุกระดับทั่วทั้งองค์กร

บทที่ ๒ ข้อมูลพื้นฐานของ เทศบาลตำบลอ้อมใหญ่

ส่วนที่ ๑ สภาพทั่วไปและข้อมูลพื้นฐาน

เทศบาลตำบลอ้อมใหญ่จัดตั้งขึ้นโดยกระทรวงมหาดไทยพิจารณาเห็นว่าท้องถิ่นตำบลอ้อมใหญ่และท้องถิ่นบางส่วนของตำบลบ้านใหม่ อำเภอสามพราน จังหวัดนครปฐม มีสภาพอันสมควรยกฐานะเป็นสุขาภิบาลจึงได้มีประกาศกระทรวงมหาดไทย ลงวันที่ ๓ มีนาคม ๒๕๒๔ จัดตั้ง “สุขาภิบาลอ้อมใหญ่” และได้ประกาศในราชกิจจานุเบกษา เล่ม ๔๘ ตอนที่ ๙๐ วันที่ ๙ มิถุนายน ๒๕๒๔ และได้รับการยกฐานะเป็นเทศบาลโดยพระราชบัญญัติเปลี่ยนแปลงฐานะจากสุขาภิบาล เป็นเทศบาล พ.ศ. ๒๕๔๒ เมื่อวันที่ ๒๕ พฤษภาคม ๒๕๔๒

๑. ด้านกายภาพ

๑.๑ ที่ตั้งของหมู่บ้านหรือชุมชนหรือตำบล



อาณาเขต

ทิศเหนือ ตั้งแต่หลักเขตที่ ๑ อยู่บนทางหลวงแผ่นดินหมายเลข ๔ ตอนกรุงเทพ - นครปฐมพากเหนือไปทางทิศตะวันออกเฉียงใต้ถึงหลักเขตที่ ๒ ซึ่งตั้งอยู่ริมทางหลวงแผ่นดินหมายเลข ๔ ตอนกรุงเทพ - นครปฐม ตรง กม. ๒๘.๙๒๖

ทิศใต้ จากหลักเขตที่ ๗ เลียบแม่น้ำนครชัยศรี ฝั่งตะวันออกไปทางทิศตะวันตกเฉียงเหนือ ถึงหลักเขตที่ ๘ ซึ่งตั้งอยู่ริมแม่น้ำนครชัยศรี ฝั่งตะวันออกห่างจากศูนย์กลางถนนสายวัดเทียนดัดไปทางทิศตะวันออกเฉียงเหนือตามแนวเส้นตั้งฉาก ระยะ ๓๓๐ เมตร

ทิศตะวันออก จากหลักเขตที่ ๔ เป็นเส้นตรงไปทางทิศใต้ถึงหลักเขตที่ ๕ ซึ่งตั้งอยู่ริมทางหลวงแผ่นดินหมายเลข ๔ ตอนกรุงเทพ - นครปฐม ฝั่งเหนือ ตรง กม. ๒๖.๕๘๑ จากหลักเขตที่ ๕ เป็นเส้นตรงไปทางทิศใต้ ถึงหลักเขตที่ ๖ ซึ่งอยู่ปลายคลองข่อยฝั่งตะวันตก จากหลักเขตที่ ๖ เลียบคลองข่อย ฝั่งตะวันตกไปทางทิศใต้ และเลียบคลองอ้อมน้อยฝั่งเหนือไปทางทิศตะวันตกเฉียงใต้ถึงหลักเขตที่ ๗ ซึ่งตั้งอยู่ปากคลองอ้อมน้อยฝั่งเหนือ บรรจบแม่น้ำนครชัยศรีฝั่งตะวันออก

ทิศตะวันตก จากหลักเขตที่ ๘ เป็นเส้นขนาน ระยะ ๓๓๐ เมตร กับถนนสายวัดเทียนดัด ไปทางทิศ ตะวันออกเฉียงเหนือ ถึงหลักเขตที่ ๙ ซึ่งตั้งอยู่ตรงจุดได้ฉากกับถนนสายวัดเทียนดัดตรงจุดที่ห่างจากสี่แยกวัด เทียนดัดไปทางตะวันออกเฉียงเหนือ ตามถนนระยะ ๘๕๐ เมตร

๑.๒ ลักษณะภูมิประเทศ

เทศบาลตำบลอ้อมใหญ่ มีพื้นที่ประมาณ ๑๒ ตารางกิโลเมตร สภาพโดยทั่วไปเป็นที่ราบลุ่ม มีแม่น้ำท่าจีนไหลผ่าน และมีลำคลองไหลผ่านหลายสาย ได้แก่ คลองอ้อมใหญ่, คลองอ้อมน้อย, คลองลัด, คลองรางบางเตย เป็นต้น สภาพพื้นที่จึงเหมาะแก่การเพาะปลูกหรือประกอบอาชีพด้านเกษตรกรรม พื้นที่ส่วนหนึ่งของเทศบาลยังเป็นที่รองรับการขยายตัวในด้านอุตสาหกรรม ทำให้มีโรงงานอุตสาหกรรม เกิดขึ้นอย่างหนาแน่น

๑.๓ ลักษณะภูมิอากาศ

เทศบาลตำบลอ้อมใหญ่แบ่งฤดูกาลได้ ๓ ฤดู คือ

ฤดูหนาว เริ่มตั้งแต่ประมาณกลางเดือนตุลาคมถึงกลางเดือนกุมภาพันธ์ ในเดือนธันวาคม จะมีอากาศหนาวที่สุดในรอบปี

ฤดูร้อน เริ่มเมื่อลมมรสุมตะวันออกเฉียงเหนือสิ้นสุดลงคือประมาณกลางเดือนกุมภาพันธ์ ถึงกลางเดือนพฤษภาคม ในเดือนเมษายนจะมีอากาศร้อนอบอ้าวที่สุดในรอบปี

ฤดูฝน เริ่มประมาณกลางเดือนกลางพฤษภาคมถึงกลางเดือนตุลาคมซึ่งเป็นช่วงที่มรสุมตะวันตกเฉียงใต้พัดปกคลุมประเทศไทย ในเดือนกันยายนจะมีความชื้นสูงและมีฝนตกชุกมากที่สุดในรอบปี

อุณหภูมิ อุณหภูมิเฉลี่ยตลอดทั้งปีอยู่ระหว่าง ๒๘ – ๓๐ องศาเซลเซียส

(ที่มา : ศูนย์ภูมิอากาศ กองพัฒนาอุตุนิยมวิทยา กรมอุตุนิยมวิทยา มกราคม ๒๕๖๓)

๑.๔ ลักษณะของดิน

เทศบาลตำบลอ้อมใหญ่ลักษณะโดยทั่วไป เนื้อดินเป็นพวกดินเหนียว ดินบนมีลักษณะ การทับถมกันเป็นชั้นๆ ของดินและอินทรีย์วัตถุที่ได้จากการขุดลอกร่องน้ำ ดินชั้นล่างมีสีเทาบางแห่งมีเปลือก หอยปะปน พบที่บริเวณที่ราบลุ่มชายฝั่งทะเล ปัจจุบันเกษตรกรได้ทำการขุดยกร่องเพื่อปลูกพืชผลต่างๆ ทำให้สภาพพื้นที่ผิวเดิมเปลี่ยนแปลงไปจากปกติ ดินมีความอุดมสมบูรณ์ตามธรรมชาติสูง เหมาะแก่การ เพาะปลูกผลไม้อื่นต้น ได้แก่ มะม่วง ขนุน ส้มโอ มะพร้าว

๒. ด้านการเมือง/การปกครอง

๒.๑ เขตการปกครอง

เทศบาลตำบลอ้อมใหญ่ มีเนื้อที่ตามประกาศในราชกิจจานุเบกษาประมาณ ๑๒ ตารางกิโลเมตร ประกอบไปด้วย ๒ ตำบล ๑๐ หมู่บ้าน คือ หมู่ที่ ๑ - ๘ ตำบลอ้อมใหญ่ หมู่ที่ ๑ และ ๕ ตำบลบ้านใหม่ อำเภอสามพราน จังหวัดนครปฐม ห่างจากตัวอำเภอสามพรานไปทางทิศตะวันออกประมาณ ๑๒ กิโลเมตรห่างจากตัวจังหวัดนครปฐมประมาณ ๓๐ กิโลเมตร และห่างจากกรุงเทพมหานคร ประมาณ ๒๗ กิโลเมตรมีเขตติดต่อกับพื้นที่ใกล้เคียง ดังนี้

ทิศเหนือ	ติดกับ	เทศบาลเมืองไรซิง อำเภอสามพราน จังหวัดนครปฐม
ทิศตะวันออก	ติดกับ	เทศบาลนครอ้อมน้อย อำเภอกะทู้มูแบน จังหวัดสมุทรสาคร
ทิศตะวันตก	ติดกับ	องค์การบริหารส่วนตำบลท่าข้าม อำเภอสามพราน จังหวัดนครปฐม
ทิศใต้	ติดกับ	องค์การบริหารส่วนตำบลบ้านใหม่ อำเภอสามพรานจังหวัดนครปฐม/แม่น้ำท่าจีน

๒.๒ การเลือกตั้ง

การเลือกตั้ง

๑) ข้อมูลในการเลือกตั้งนายกเทศมนตรีตำบลอ้อมใหญ่ ณ วันที่ ๒๘ มีนาคม ๒๕๖๔

- จำนวนผู้มีสิทธิเลือกตั้ง	๑๘,๒๙๖	คน		
- จำนวนผู้มาใช้สิทธิ	๑๓,๑๕๗	คน	คิดเป็นร้อยละ	๗๑.๙๑
- จำนวนบัตรดี	๑๒,๕๒๔	ใบ	คิดเป็นร้อยละ	๙๕.๑๙
- จำนวนบัตรเสีย	๒๗๘	ใบ	คิดเป็นร้อยละ	๒.๑๑
- จำนวนบัตรไม่ประสงค์ลงคะแนน	๓๕๕	ใบ	คิดเป็นร้อยละ	๒.๗๐

๒) ข้อมูลในการเลือกตั้งสมาชิกสภาเทศบาลตำบลอ้อมใหญ่

๒.๑) เขตเลือกตั้งที่ ๑

- จำนวนผู้มีสิทธิเลือกตั้ง	๙,๔๕๘	คน		
- จำนวนผู้มาใช้สิทธิ	๖,๗๔๓	คน	คิดเป็นร้อยละ	๗๑.๒๙
- จำนวนบัตรดี	๖,๑๔๒	ใบ	คิดเป็นร้อยละ	๙๑.๐๙
- จำนวนบัตรเสีย	๓๔๙	ใบ	คิดเป็นร้อยละ	๕.๑๗
- จำนวนบัตรไม่ประสงค์ลงคะแนน	๒๕๒	ใบ	คิดเป็นร้อยละ	๓.๗๔

๒.๒) เขตเลือกตั้งที่ ๒

- จำนวนผู้มีสิทธิเลือกตั้ง	๘,๗๙๓	คน		
- จำนวนผู้มาใช้สิทธิ	๖,๓๗๙	คน	คิดเป็นร้อยละ	๗๒.๕๕
- จำนวนบัตรดี	๕,๗๔๒	ใบ	คิดเป็นร้อยละ	๙๐.๐๑
- จำนวนบัตรเสีย	๓๖๘	ใบ	คิดเป็นร้อยละ	๕.๗๗
- จำนวนบัตรไม่ประสงค์ลงคะแนน	๒๖๙	ใบ	คิดเป็นร้อยละ	๔.๒๒

การจัดตั้งชุมชน

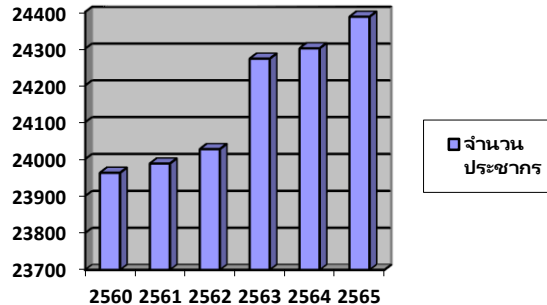
ปัจจุบันเทศบาลตำบลอ้อมใหญ่ได้จัดตั้งชุมชนในเขตพื้นที่ไปแล้วจำนวน ๒๖ ชุมชน ดังนี้

๑) ชุมชนบ้านอ้อมใหญ่ หมู่ ๑	หมู่ที่ ๑	ตำบลอ้อมใหญ่
๒) ชุมชนร่วมใจพัฒนา ๑	หมู่ที่ ๒	ตำบลอ้อมใหญ่
๓) ชุมชนร่วมใจพัฒนา ๒	หมู่ที่ ๒	ตำบลอ้อมใหญ่
๔) ชุมชนหมู่บ้านสุภาพร ๔	หมู่ที่ ๓	ตำบลอ้อมใหญ่
๕) ชุมชนวัดคลองอ้อมใหญ่	หมู่ที่ ๓	ตำบลอ้อมใหญ่
๖) ชุมชนพัฒนาท้องถิ่น	หมู่ที่ ๔	ตำบลอ้อมใหญ่
๗) ชุมชนหมู่บ้านนิศาชล	หมู่ที่ ๔	ตำบลอ้อมใหญ่
๘) ชุมชนบ้านเพชรอ้อมใหญ่	หมู่ที่ ๔	ตำบลอ้อมใหญ่
๙) ชุมชนพฤษา ๔๘ เฟส ๑	หมู่ที่ ๔	ตำบลอ้อมใหญ่
๑๐) ชุมชนสามัคคีธรรม	หมู่ที่ ๕	ตำบลอ้อมใหญ่
๑๑) ชุมชนเกษตรพัฒนา	หมู่ที่ ๖	ตำบลอ้อมใหญ่
๑๒) ชุมชนหมู่บ้านเฮง เฮง	หมู่ที่ ๖	ตำบลอ้อมใหญ่
๑๓) ชุมชนอาสาพัฒนา	หมู่ที่ ๗	ตำบลอ้อมใหญ่
๑๔) ชุมชนภูมิสุวรรณวิลล่า	หมู่ที่ ๘	ตำบลอ้อมใหญ่
๑๕) ชุมชนดอนทรายก้าวหน้า ๑	หมู่ที่ ๘	ตำบลอ้อมใหญ่
๑๖) ชุมชนดอนทรายก้าวหน้า ๒	หมู่ที่ ๘	ตำบลอ้อมใหญ่
๑๗) ชุมชนบ้านอ้อมใหญ่ หมู่ ๘	หมู่ที่ ๘	ตำบลอ้อมใหญ่
๑๘) ชุมชนคลินิกบัตรทอง	หมู่ที่ ๘	ตำบลอ้อมใหญ่
๑๙) ชุมชนบ้านคลองลัด ๑	หมู่ที่ ๘	ตำบลอ้อมใหญ่
๒๐) ชุมชนบ้านคลองลัด ๒	หมู่ที่ ๘	ตำบลอ้อมใหญ่
๒๑) ชุมชนหมู่บ้านสวนประดู่	หมู่ที่ ๘	ตำบลอ้อมใหญ่
๒๒) ชุมชนวัดเทียนดัด ๑	หมู่ที่ ๑	ตำบลบ้านใหม่
๒๓) ชุมชนหมู่บ้านเทียนดัดวิลเลจ	หมู่ที่ ๑	ตำบลบ้านใหม่
๒๔) ชุมชนวัดเทียนดัด ๒	หมู่ที่ ๑	ตำบลบ้านใหม่
๒๕) ชุมชนบ้านสวนส้ม	หมู่ที่ ๕	ตำบลบ้านใหม่
๒๖) ชุมชนบ้านใหม่การ์เด้นท์	หมู่ที่ ๕	ตำบลบ้านใหม่

๓. ประชากร

๓.๑ ข้อมูลเกี่ยวกับจำนวนประชากรในเทศบาลตำบลอ้อมใหญ่

แผนภูมิเปรียบเทียบจำนวนประชากรย้อนหลังตั้งแต่ปี พ - ๒๕๖๐.ศ.๒๕๖๕



จากแผนภูมิเปรียบเทียบจำนวนประชากรย้อนหลัง ตั้งแต่ปี พ.ศ.๒๕๖๐ - ๒๕๖๕ จะเห็นได้ว่าเทศบาลตำบลอ้อมใหญ่มีแนวโน้มการเพิ่มขึ้นของประชากรมาขึ้นทุกปี

จำนวนประชากรตามทะเบียนราษฎร/จำนวนครัวเรือน/ความหนาแน่นของประชากร

- จำนวนประชากรตามทะเบียนราษฎร ๒๔,๓๐๑ คน แยกเป็น

ชาย ๑๑,๖๐๐ คน

หญิง ๑๒,๗๐๑ คน

- จำนวนครัวเรือน ๒๑,๗๑๖ หลังคาเรือน

- ความหนาแน่น ๒,๐๒๕ คน/ตารางกิโลเมตร

(ที่มา : รายงานสถิติประชากรและบ้าน ระดับสำนักทะเบียนของสำนักทะเบียนท้องถิ่นเทศบาลตำบลอ้อมใหญ่)

* ในเขตเทศบาลตำบลอ้อมใหญ่มีโรงงานอุตสาหกรรมจำนวนมาก จึงมีประชากรนอกเขตเดินทางเข้ามาทำงานและพักอาศัยตามหอพัก และบ้านเช่าต่างๆ โดยไม่ได้แจ้งย้ายอีกมาก

๓ ๒. ช่วงอายุและจำนวนประชากร

ชาย	๑๑,๖๐๐	คน	หญิง	๑๒,๗๐๑	คน
ช่วงอายุ ๐-๑๗ ปี	๒,๖๐๙ คน	ช่วงอายุ ๐-๑๗ ปี	๒,๓๙๕ คน		
ช่วงอายุ ๑๘-๖๐ ปี	๗,๔๓๓ คน	ช่วงอายุ ๑๘-๖๐ ปี	๘,๒๓๒ คน		
ช่วงอายุ ๖๐ ปีขึ้นไป	๑,๕๕๘ คน	ช่วงอายุ ๖๐ ปีขึ้นไป	๒,๐๗๔ คน		

(ที่มา : รายงานสถิติประชากรและบ้าน ระดับสำนักทะเบียนของสำนักทะเบียนท้องถิ่นเทศบาลตำบลอ้อมใหญ่)

๔.สภาพทางสังคม

๔.๑ การศึกษา

จำนวนนักเรียน/โรงเรียนในเขตเทศบาล

ระดับชั้น โรงเรียน	ก่อนประถมศึกษา		ประถมศึกษา		มัธยมศึกษา		จำนวน ครู (คน)	สังกัด
	จำนวน นักเรียน (คน)	จำนวน ห้อง	จำนวน นักเรียน (คน)	จำนวน ห้อง	จำนวน นักเรียน (คน)	จำนวน ห้อง		
๑. ร.ร.เทศบาล ๑ วัดเทียนดัด นครผลพิทยาคาร	๑๑๖	๕	๓๑๐	๑๑	๒๒๐	๖	๒๓	เทศบาลฯ
๒. ร.ร.เทศบาล ๒ วัดอ้อมใหญ่ นครราชบุรีวิทยาคาร	๑๗๙	๗	๔๘๒	๑๗	-	-	๑๗	เทศบาลฯ
๓. ร.ร.บ้านคลองลัด	๒๙	๒	๑๖๐	๖	-	-	๑๐	สพฐ.
๔. ศูนย์พัฒนาเด็กเล็กเทศบาล - วัดอ้อมใหญ่	๗๐	๕	-	-	-	-	๔	เทศบาลฯ
ดอนทรายก้าวหน้า -	๖๐	๓	-	-	-	-	๒	เทศบาลฯ
ตำบลอ้อมใหญ่ -	๔๐	๒	-	-	-	-	๑	เทศบาลฯ

ที่มา: กองการศึกษา พฤษภาคม ๒๕๖๕

๔.๒ ศูนย์สาธารณสุข

ในเขตเทศบาลมีสถานบริการสาธารณสุข ดังนี้

๑) โรงพยาบาลส่งเสริมสุขภาพตำบล ๒ แห่ง

- โรงพยาบาลส่งเสริมสุขภาพตำบลตำบลอ้อมใหญ่
- โรงพยาบาลส่งเสริมสุขภาพตำบลตำบลบ้านใหม่

๒) ศูนย์บริการสาธารณสุขของเทศบาล ๑ แห่ง

- ศูนย์บริการสาธารณสุขเทศบาลตำบลอ้อมใหญ่

๓) คลินิกเอกชนอย่างน้อย ๒๕ แห่ง เป็นคลินิกรักษาโรคทั่วไป ๒๑ แห่ง คลินิกทันตกรรม ๔ แห่ง

๔.๓ อาชญากรรม

เทศบาลตำบลอ้อมใหญ่มีประชากรแฝงมาก แรงงานจากภูมิภาคอื่นและแรงงานต่างด้าวมีจำนวนมาก ทำให้ยากต่อการกำกับดูแล มีปัญหาหลักขโมยเกิดขึ้นบ่อยครั้ง (อ้างอิงจากการขอข้อมูลกล้องวงจรปิดของเทศบาล) และปัญหาอื่นๆ

๔.๔ ยาเสพติด

เทศบาลตำบลอ้อมใหญ่ให้ความร่วมมือในการตรวจตราพื้นที่กับหน่วยงานต่างๆ พบว่าการระบาดของยาเสพติดค่อนข้างต่ำ พบผู้ใช้สารเสพติดอยู่บ้างเป็นจำนวนน้อย และมีการส่งตัวผู้ใช้สารเสพติดไปบำบัดเพื่อให้สามารถกลับมาใช้ชีวิตที่ดีขึ้น

๔.๕. การสังคมสงเคราะห์

ผู้รับเบี้ยยังชีพผู้สูงอายุ	จำนวน	๓,๔๘๕	ราย
ผู้รับเบี้ยยังชีพผู้พิการ	จำนวน	๕๓๙	ราย
ผู้รับเบี้ยยังชีพผู้ป่วยเอดส์	จำนวน	๗	ราย

ที่มา): กองสวัสดิการสังคม พฤษภาคม ๒๕๖๕(

๕ระบบบริการพื้นฐาน .

๕.๑ การคมนาคมขนส่ง

ในเขตเทศบาลฯ มีเส้นทางการคมนาคมที่สะดวกทั้งทางบกและทางน้ำ

๑) ถนน สะพาน เทศบาลตำบลอ้อมใหญ่มีเส้นทางการคมนาคมที่ดี และสะดวกโดยมีถนนเพชรเกษมตัดผ่าน ส่วนเส้นทางคมนาคมภายในเทศบาลส่วนใหญ่มีสภาพใช้งานได้ดี โดยมีถนนสายหลัก ๒ สาย คือ

- ถนนสายวัดอ้อมใหญ่ (ซอยเทศบาล ๑๓) แยกจากถนนเพชรเกษม ถึง วัดอ้อมใหญ่ มีความยาวประมาณ ๓ กิโลเมตร

- ถนนสายวัดเทียนดัด (ซอยเทศบาล ๑๕) แยกจากถนนเพชรเกษม ถึง วัดเทียนดัด ๓ มีความยาวประมาณ กิโลเมตร

๒) แม่น้ำ / คลองที่ใช้สัญจรทางน้ำ เทศบาลตำบลอ้อมใหญ่มีพื้นที่ติดกับแม่น้ำท่าจีน ซึ่งเป็นเส้นทางคมนาคมขนส่งที่สำคัญมากทางหนึ่งในอดีต แต่ปัจจุบันได้ลดความสำคัญลงเนื่องจากความสะดวกและความคล่องตัวในการคมนาคมขนส่งทางบกมีมากขึ้น

๓) การจัดการขนส่งมวลชน เน้นการคมนาคมทางบก โดยมีถนนสายเพชรเกษม ซึ่งเป็นทางหลวงแผ่นดิน เป็นเส้นทางคมนาคมที่ติดต่อระหว่างจังหวัดใกล้เคียง เช่น กรุงเทพฯ ราชบุรี กาญจนบุรี ฯลฯ เป็นหลัก โดยมีรถ บขส. ที่วิ่งระหว่างกรุงเทพฯ และจังหวัดต่างๆ วิ่งผ่านนอกจากนี้ยังมี รถ ชสมก. ให้บริการอีก ได้แก่ สาย ๘๔ (อ้อมใหญ่ - คลองสาน), สาย ๑ (ฟาร์มจระเข้ - สนามหลวง), ป.อ.๘๔ (อ้อมใหญ่ - คลองสาน), สายป.อ.๑๕๗ (อ้อมใหญ่-หมอชิต ๒),สายป.อ.๑๗๐ (อ้อมใหญ่-หมอชิต ๒), สายป.อ. ๑๘๓ (อ้อมใหญ่ - อนุสาวรีย์ชัยสมรภูมิ) นอกจากนี้ยังมีรถตู้ และรถสองแถวให้บริการอีกหลายสายรวมทั้งสายภายในเทศบาลที่เชื่อมกับถนนเพชรเกษม ได้แก่ สายวัดอ้อมใหญ่ และสายวัดเทียนดัด

๕.๒. การไฟฟ้า หน่วยงานซึ่งให้บริการไฟฟ้าแก่ประชาชนในเขตเทศบาลตำบลอ้อมใหญ่ คือการไฟฟ้าส่วนภูมิภาคอำเภอสามพราน สำหรับการให้บริการไฟฟ้าสาธารณะภายในเขตเทศบาล เทศบาลตำบลอ้อมใหญ่ได้ติดตั้งไฟฟ้าสาธารณะตามถนน ตรอก ซอย ต่าง ๆ

๕.๓ การประปา หน่วยงานซึ่งให้บริการน้ำประปาแก่ประชาชนที่อาศัยในเขตเทศบาลตำบลอ้อมใหญ่ คือ การประปาส่วนภูมิภาค (การประปาสามพราน - นครชัยศรี)

๕.๔ โทรศัพท์ มีบริษัท ทีโอที จำกัด (มหาชน) ให้บริการด้านต่างๆ ที่เกี่ยวกับโทรศัพท์

๕.๕ ระบบโลจิสติกส์(Logistics) หรือการขนส่ง เทศบาลตำบลอ้อมใหญ่มีบริการขนส่งในพื้นที่ได้แก่ ที่ทำการไปรษณีย์อ้อมใหญ่ แพลซ เอ็กซ์เพรส และ เคอรี่ เอ็กซ์เพรส

๖. ระบบเศรษฐกิจ

สภาพทางเศรษฐกิจ

โครงสร้างทางเศรษฐกิจ ประชากรในเขตเทศบาลส่วนใหญ่ประกอบกิจการค้า เนื่องจากเป็นศูนย์กลางการค้าของตำบลอ้อมใหญ่และตำบลใกล้เคียง รองลงมาประกอบอาชีพเกษตรกรรมและบางส่วนทำงานในโรงงานอุตสาหกรรม แยกเป็นประเภทผู้ประกอบการ ดังนี้

- ร้านค้า	๒๒๓	ร้าน
- ห้างสรรพสินค้า	๒	ราย
- บริษัท/โรงงานอุตสาหกรรม	๒๓๖	ราย
- ห้างเช่า	๕๑๒	ราย
- ธนาคาร	๑๒	แห่ง

๖.๑ การเกษตร

การทำเกษตรกรรมในเขตเทศบาลส่วนใหญ่เป็นการทำสวน เช่น สวนมะพร้าว สวนกล้วยไม้ โดยพื้นที่ทำการเกษตรกรรมจะอยู่ในบริเวณหมู่ ๕ ตำบลบ้านใหม่ หมู่ ๕, ๖, ๗ ตำบลอ้อมใหญ่

การใช้ที่ดินสภาพพื้นที่ของเทศบาลตำบลอ้อมใหญ่ ส่วนใหญ่เป็นที่อยู่อาศัยและประกอบพาณิชย์กรรม เกษตรกรรม และอุตสาหกรรม

๖.๒ การประมง

เทศบาลตำบลอ้อมใหญ่ไม่มีการทำการประมงที่สำคัญ

๖.๓ การปศุสัตว์

เทศบาลตำบลอ้อมใหญ่ไม่มีการปศุสัตว์ที่สำคัญ

๖.๔ การบริการ

มีการให้บริการประชาชนในด้านต่างๆ เช่น ร้านเสริมสวย สถานประกอบการร้านอาหาร โรงแรม/รีสอร์ท ธนาคาร ห้างสรรพสินค้า ร้านสะดวกซื้อ รวมถึงสถานบริการอื่นๆ สำหรับบริการประชาชนอย่างทั่วถึง

๖.๕ การท่องเที่ยว

เทศบาลตำบลอ้อมใหญ่ไม่มีการท่องเที่ยวที่สำคัญ

๖.๖ อุตสาหกรรม

ในเขตเทศบาลตำบลอ้อมใหญ่ มีโรงงานอุตสาหกรรมจำนวนมากโดยกว่าครึ่งจะอยู่ในบริเวณ หมู่ ๘ ตำบลอ้อมใหญ่ ซึ่งการเพิ่มจำนวนของโรงงานอุตสาหกรรมเป็นไปอย่างรวดเร็วทำให้ย่านที่อยู่อาศัยปะปนกับย่านธุรกิจ สถานประกอบการ โรงงานอุตสาหกรรม๖.๗ การพาณิชย์และกลุ่มอาชีพ

เทศบาลตำบลอ้อมใหญ่โดยเฉพาะพื้นที่ หมู่ ๘ ตำบลอ้อมใหญ่ เป็นย่านพาณิชยกรรมที่สำคัญ เป็นศูนย์กลางการค้าขายของตำบลอ้อมใหญ่และของตำบลใกล้เคียงประกอบกับเป็นย่านอุตสาหกรรม จึงมีประชาชนจากต่างถิ่นเข้ามาอยู่อาศัยและทำงานเป็นจำนวนมากผู้ประกอบการค้าขายจึงมีจำนวนมากโดยส่วนใหญ่จะประกอบการค้าเกี่ยวกับสินค้าอุปโภคบริโภค

๖.๘ แรงงาน

แรงงานในเทศบาลตำบลอ้อมใหญ่มาจากสามส่วนใหญ่ๆ คือ แรงงานที่เป็นคนในพื้นที่ ส่วนมากประกอบอาชีพเกษตรกร แรงงานที่มาจากต่างพื้นที่ จะเป็นพนักงานโรงงานและค้าขายสินค้าอุปโภคบริโภค และแรงงานต่างด้าวส่วนใหญ่เป็นพนักงานโรงงานและแม่บ้าน

๗. ศาสนา ประเพณี วัฒนธรรม

๗.๑ การนับถือศาสนา

ประชาชนในเขตเทศบาลตำบลอ้อมใหญ่นับถือศาสนาพุทธ โดยมีวัดในเขตเทศบาล จำนวน ๔ วัด คือ

- ๑) วัดอ้อมใหญ่
- ๒) วัดคลองอ้อมใหญ่
- ๓) วัดเทียนดัด
- ๔) วัดสิรินธรเทพรัตนาราม

๗.๒ ประเพณีและงานประจำปี

เทศบาลตำบลอ้อมใหญ่จัดงานประเพณีตามปฏิทิน ไม่มีประเพณีเฉพาะ แต่มีการจัดงานประจำปีของวัดอ้อมใหญ่ วัดคลองอ้อมใหญ่ วัดเทียนดัด และวัดสิรินธรเทพรัตนาราม

๗.๓ ภูมิปัญญาท้องถิ่น ภาษาถิ่น

เทศบาลตำบลอ้อมใหญ่ไม่มีภูมิปัญญาท้องถิ่นและภาษาถิ่น

๗.๔ สินค้าพื้นเมืองและของที่ระลึก

กล้วยไม้ ผลไม้ตามฤดู

๘. ทรัพยากรธรรมชาติ

๘.๑ น้ำ

เทศบาลตำบลอ้อมใหญ่มีแหล่งน้ำที่ไหลผ่านคือ

๑) แม่น้ำท่าจีน

๒) คลองต่างๆ ได้แก่ คลองอ้อมน้อย คลองอ้อมใหญ่ คลองลัด คลองรางบางเตย คลองช้อย คลองสวน คลองแจ็ก คลองโพธิ์ทอง คลองบางกระพืด

การระบายน้ำ

พื้นที่ในเขตเทศบาลยังมีปัญหาในการระบายน้ำ โดยเฉพาะในฤดูฝนเนื่องจากท่อระบายน้ำมีขนาดเล็ก ไม่สามารถรองรับปริมาณน้ำฝน ทำให้เกิดปัญหาการระบายน้ำไม่ทัน

น้ำเสีย

พื้นที่ในเขตเทศบาลมีการขยายตัวของชุมชนมาก และเป็นแหล่งอุตสาหกรรม ทำให้มีปริมาณน้ำเสียทิ้งปะปนลงแหล่งน้ำธรรมชาติจำนวนมาก

๘.๒ ป่าไม้

เทศบาลตำบลอ้อมใหญ่ มีพื้นที่ส่วนใหญ่เป็นลักษณะชุมชนเมือง ไม่มีพื้นที่เป็นป่าไม้

๘.๓ ภูเขา

เทศบาลตำบลอ้อมใหญ่ มีพื้นที่ส่วนใหญ่เป็นลักษณะชุมชนเมือง ไม่มีพื้นที่เป็นภูเขา

๘.๔ ทรัพยากรธรรมชาติที่สำคัญขององค์กรปกครองส่วนท้องถิ่น

มีทรัพยากรดินและแหล่งน้ำที่อุดมสมบูรณ์เหมาะแก่การทำเกษตรกรรม

๙. อื่นๆ

๙.๑ โครงสร้างและอัตรากำลังของเทศบาล

การจัดโครงสร้างการบริหารของเทศบาลตำบลอ้อมใหญ่ ประกอบด้วย

๑. สภาเทศบาล ประกอบด้วยสมาชิกสภาเทศบาลที่ได้รับการเลือกตั้งจากประชาชนจำนวน ๑๒ คน มีหน้าที่เป็นฝ่ายนิติบัญญัติและควบคุมดูแลการบริหารงานของฝ่ายบริหาร มีวาระการดำรงตำแหน่ง ๔ ปี โดยมีประธานสภาเทศบาลหนึ่งคน และรองประธานสภาเทศบาลหนึ่งคน

๒. คณะผู้บริหาร ประกอบด้วย นายกเทศมนตรี ๑ คน รองนายกเทศมนตรี ๒ คน มีหน้าที่บริหารกิจการของเทศบาล ให้เป็นไปตามระเบียบแบบแผนของทางราชการ สอดคล้องกับความต้องการของประชาชนและยังมีที่ปรึกษานายกเทศมนตรี ๑ คน และเลขานุการนายกเทศมนตรี ๑ คน

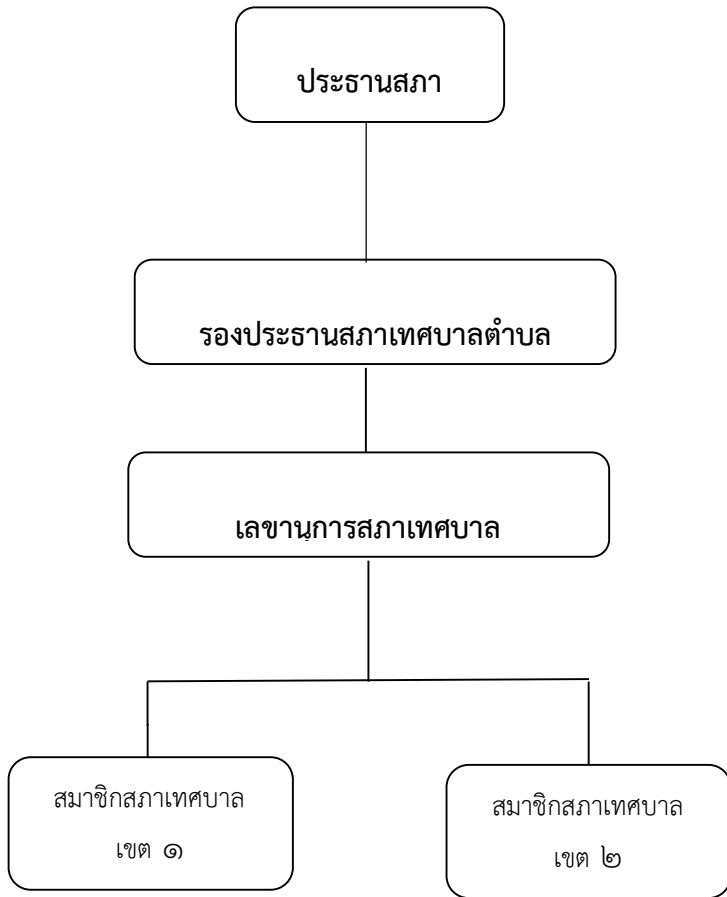
๓. พนักงานเทศบาล ลูกจ้างประจำ พนักงานจ้างตามภารกิจ และพนักงานจ้างทั่วไป เป็นฝ่ายประจำปฏิบัติหน้าที่เพื่อสนองนโยบายที่ฝ่ายการเมืองได้กำหนดไว้ โดยมีปลัดเทศบาลเป็นผู้บังคับบัญชา และรับผิดชอบในงานประจำทั่วไปของเทศบาล

การแบ่งส่วนราชการของเทศบาลตำบลอ้อมใหญ่ แบ่งออกเป็น ๘ หน่วยงาน ดังนี้

๑. สำนักปลัดเทศบาล
๒. กองคลัง
๓. กองช่าง
๔. กองสาธารณสุขและสิ่งแวดล้อม
๕. กองการศึกษา
๖. กองยุทธศาสตร์และงบประมาณ
๗. กองสวัสดิการสังคม
๘. งานตรวจสอบภายใน

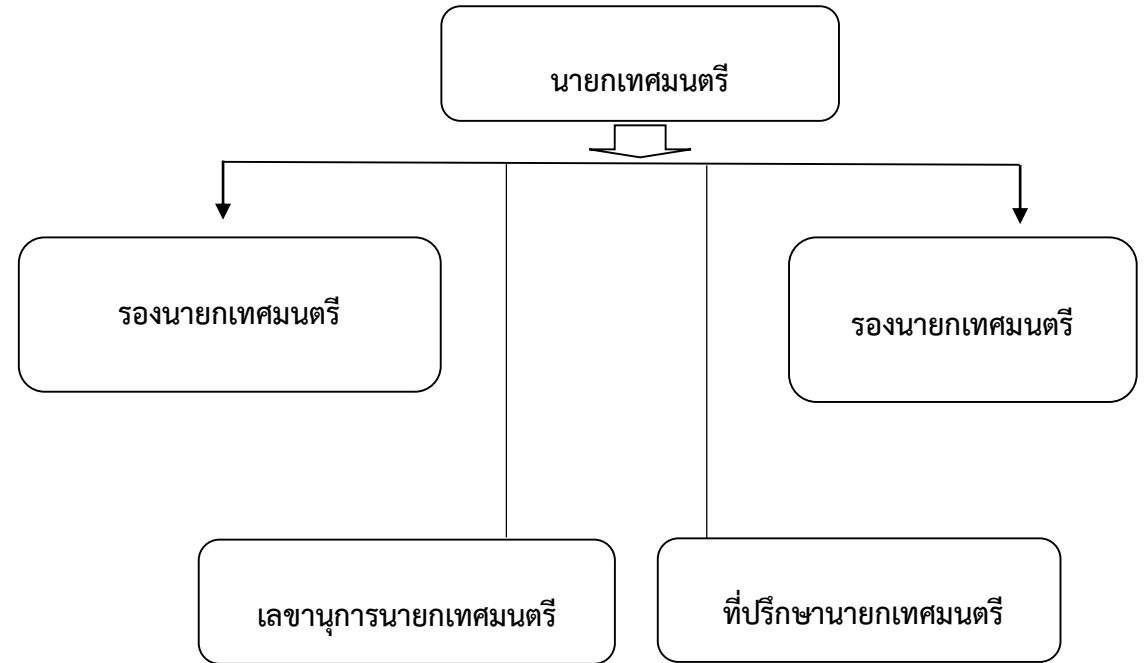
โครงสร้างการบริหารงานของเทศบาลตำบลอ้อมใหญ่

สภาเทศบาล



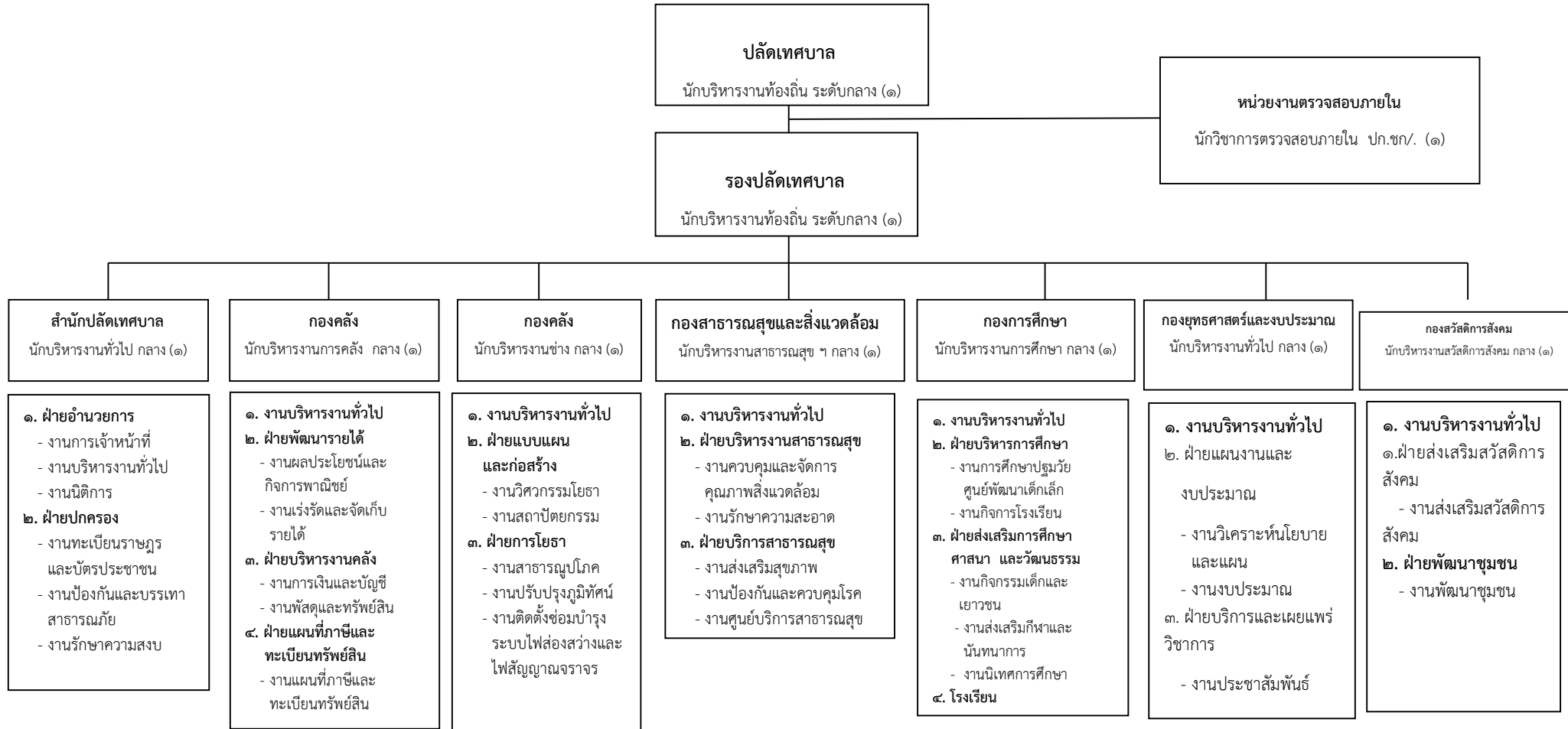
โครงสร้างการบริหารงานเทศบาลตำบลอ้อมใหญ่

คณะผู้บริหาร



โครงสร้างอัตรากำลังของเทศบาลตำบลอ้อมใหญ่

แผนภูมิโครงสร้างการแบ่งส่วนราชการตามแผนอัตรากำลัง ๓ ปี



๑๐. วิสัยทัศน์

“อ้อมใหญ่เมืองเกษตรและอุตสาหกรรม นำคุณภาพชีวิต สังคมดี มีการศึกษา พัฒนาสาธารณูปโภค สาธารณูปการ บริหารชุมชนเข้มแข็ง มุ่งสู่การพัฒนาที่ยั่งยืน”

ยุทธศาสตร์การพัฒนา ๖ ด้าน

๑. ยุทธศาสตร์การพัฒนาด้านการศึกษา ศาสนา และวัฒนธรรม

แนวทางการพัฒนา

๑.๑ พัฒนาการศึกษาระบบการศึกษา

๑.๒ ส่งเสริมการจัดงานเฉลิมพระเกียรติพระบาทสมเด็จพระเจ้าอยู่หัว และงานรัฐพิธี

๑.๓ ส่งเสริม สนับสนุนการเผยแพร่คุณธรรมทางศาสนาและการเผยแพร่ศิลปวัฒนธรรม จารีต ประเพณี และภูมิปัญญาท้องถิ่น

๒. ยุทธศาสตร์การพัฒนาด้านเศรษฐกิจ

แนวทางการพัฒนา

๒.๑ พัฒนา ส่งเสริม และฝึกอบรมอาชีพให้ประชาชน

๒.๒ ส่งเสริมและสนับสนุนการผลิต / ผลผลิตทางการเกษตร ปลอดภัยจากสารพิษ ผลิตภัณฑ์ชุมชน และอุตสาหกรรม SME

๓. ยุทธศาสตร์การพัฒนาด้านการบริการสาธารณะ

แนวทางการพัฒนา

๓.๑ ก่อสร้าง ปรับปรุง บำรุงรักษาถนน สะพาน ทางเท้า ท่อระบายน้ำ ทำเหมืองแร่ และระบบบำบัดน้ำเสีย และซ่อมแซม ปรับปรุงระบบสาธารณูปโภคที่ได้รับความเสียหายจากสาธารณภัย

๓.๒ พัฒนาระบบจราจร

๓.๓ พัฒนาระบบไฟฟ้า - ประปา

๔. ยุทธศาสตร์การพัฒนาด้านสังคม

แนวทางการพัฒนา

๔.๑ ส่งเสริมสนับสนุนกีฬาและนันทนาการ

๔.๒ ส่งเสริม สนับสนุนกิจการสาธารณสุข

๔.๓ แก้ไข ป้องกัน และต่อต้านยาเสพติด

๔.๔ ส่งเสริม สนับสนุนงานสวัสดิการสังคม การสังคมสงเคราะห์

๔.๕ การป้องกันและรักษาความสงบเรียบร้อยในบ้านเมือง และความปลอดภัยในชีวิตและทรัพย์สิน

๔.๖ ส่งเสริม สนับสนุนการดำเนินงานบรรเทาสาธารณภัย จัดหาวัสดุ ครุภัณฑ์ และอุปกรณ์ในการป้องกันและบรรเทาสาธารณภัย

๕. ยุทธศาสตร์การพัฒนาด้านสิ่งแวดล้อมและการท่องเที่ยว

แนวทางการพัฒนา

๕.๑ พัฒนา ส่งเสริม สนับสนุน การดูแลรักษาทรัพยากรธรรมชาติและสิ่งแวดล้อม

๕.๒ บำรุงรักษาแม่น้ำลำคลอง แหล่งน้ำต่าง ๆ และการป้องกันน้ำท่วมและน้ำเสีย

๖. ยุทธศาสตร์การพัฒนาด้านการบริหารจัดการที่ดี

แนวทางการพัฒนา

- ๖.๑. พัฒนาการบริหารจัดการที่ดีในองค์กร ส่งเสริมการมีส่วนร่วมของประชาชนในการพัฒนาท้องถิ่น และส่งเสริมการปกครองในระบอบประชาธิปไตย
- ๖.๒ ส่งเสริมธรรมาภิบาลตามพระราชกฤษฎีกา ว่าด้วยหลักเกณฑ์และวิธีการบริหารจัดการบ้านเมืองที่ดี พ.ศ. ๒๕๔๖ การป้องกันและปราบปรามการทุจริตและประพฤติมิชอบในการปฏิบัติราชการ
- ๖.๓. ปรับปรุง และพัฒนาขีดสมรรถนะและวัฒนธรรมการทำงานของบุคลากร
- ๖.๔. สนับสนุนการปฏิบัติงาน ปรับปรุง และพัฒนาระบบเทคโนโลยีสารสนเทศ เครื่องมือเครื่องใช้ และอาคารสถานที่
- ๖.๕. ส่งเสริมความรู้ความเข้าใจเกี่ยวกับกิจการท้องถิ่น
- ๖.๖. ปรับปรุงและพัฒนารายได้

บทที่ ๓ แนวทางการบริหารจัดการความเสี่ยง

๑. แนวทางดำเนินงานและกลไกการบริหารจัดการความเสี่ยง

๑.๑ แนวทางดำเนินงาน ในการบริหารความเสี่ยงของ เทศบาลตำบลอ้อมใหญ่ แบ่งเป็น ๒ ระยะ ดังนี้

ระยะที่ ๑ การเริ่มต้นและพัฒนา

- ๑) กำหนดนโยบายหรือแนวทางในการบริหารความเสี่ยงของ เทศบาลตำบลอ้อมใหญ่
- ๒) ระบุปัจจัยเสี่ยง และประเมินโอกาส ผลกระทบจากปัจจัยเสี่ยง
- ๓) วิเคราะห์และจัดลำดับความสำคัญของปัจจัยเสี่ยงจากการดำเนินงาน
- ๔) จัดทำแผนบริหารจัดการความเสี่ยงของปัจจัยเสี่ยงที่อยู่ในระดับสูง (High) และสูงมาก (Extreme) รวมทั้งปัจจัยเสี่ยงที่อยู่ในระดับปานกลาง (Medium) ที่มีนัยสำคัญ
- ๕) สื่อสารทำความเข้าใจเกี่ยวกับแผนบริหารความเสี่ยงให้ผู้ปฏิบัติงานของ เทศบาลตำบล อ้อมใหญ่รับทราบ และสามารถนำไปปฏิบัติได้
- ๖) รายงานความก้าวหน้าของการดำเนินงานตามแผนบริหารจัดการความเสี่ยง
- ๗) รายงานสรุปการประเมินผลของการดำเนินการตามแผนบริหารจัดการความเสี่ยง

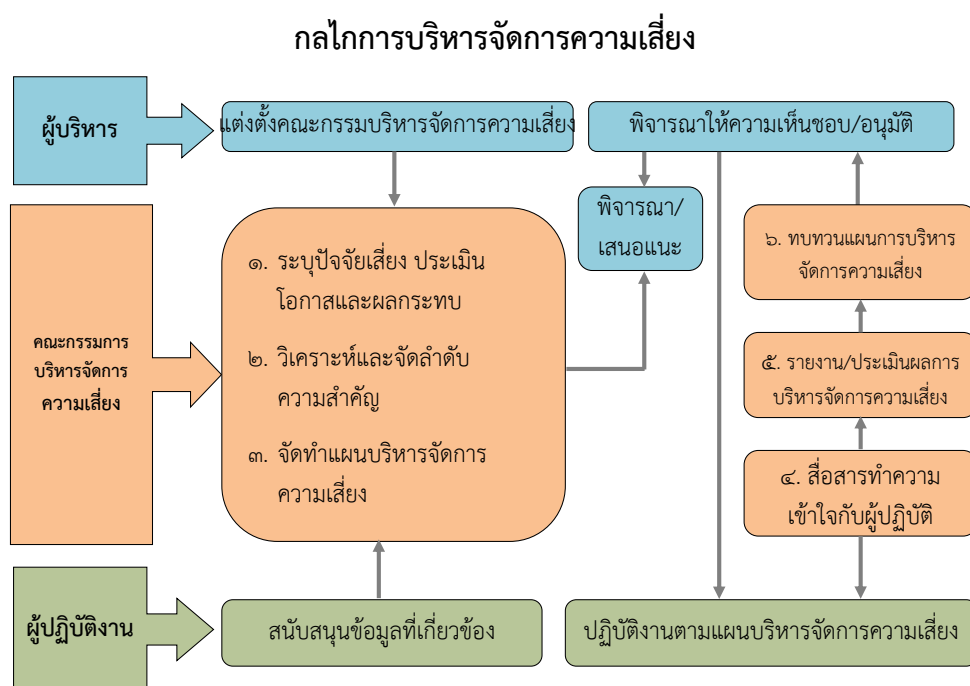
ระยะที่ ๒ การพัฒนาสู่ความยั่งยืน

- ๑) ทบทวนแผนบริหารความเสี่ยงในปีที่ผ่านมา
- ๒) พัฒนากระบวนการบริหารความเสี่ยงสำหรับความเสี่ยงแต่ละประเภท
- ๓) ผลักดันให้มีการบริหารความเสี่ยงทั่วทั้งองค์กร
- ๔) พัฒนาขีดความสามารถบุคลากรตามกระบวนการบริหารจัดการความเสี่ยง

๑.๒ กลไกการบริหารจัดการความเสี่ยง ประกอบด้วย

- ๑) **ผู้บริหาร** มีหน้าที่แต่งตั้งคณะกรรมการบริหารจัดการความเสี่ยง ส่งเสริมให้มีการบริหารจัดการความเสี่ยงอย่างมีประสิทธิภาพและเหมาะสม รวมทั้งพิจารณาให้ความเห็นชอบหรืออนุมัติแผนการบริหารจัดการความเสี่ยงเพื่อนำไปปฏิบัติต่อไป
- ๒) **คณะกรรมการบริหารจัดการความเสี่ยง** มีหน้าที่ดำเนินการให้มีระบบการบริหารจัดการความเสี่ยง จัดทำแผนบริหารจัดการความเสี่ยง รายงานและประเมินผลการดำเนินงานตามแผนการบริหารจัดการความเสี่ยง รวมทั้งทบทวนแผนการบริหารจัดการความเสี่ยงเพื่อปรับปรุงการดำเนินงานต่อไปในอนาคต
- ๓) **ผู้ปฏิบัติงาน** หรือเจ้าหน้าที่และลูกจ้าง เทศบาลตำบลอ้อมใหญ่ มีหน้าที่สนับสนุนข้อมูลที่เกี่ยวข้องให้กับคณะทำงานบริหารจัดการความเสี่ยง และให้ความร่วมมือในการปฏิบัติงานตามแผนบริหารจัดการความเสี่ยง

๒. กลไกการบริหารจัดการความเสี่ยง



๓. โครงสร้างของการบริหารจัดการความเสี่ยง

โครงสร้างการบริหารจัดการความเสี่ยง ประกอบไปด้วย การกำกับดูแล การตัดสินใจ การจัดทำแผน การดำเนินการ การติดตามประเมินผล และการสอบทาน ซึ่งในแต่ละองค์ประกอบมีอำนาจหน้าที่ดังนี้

๓.๑ ผู้บริหาร

- ๑) แต่งตั้งคณะกรรมการบริหารจัดการความเสี่ยงของ เทศบาลตำบลอ้อมใหญ่
- ๒) ส่งเสริมและติดตามให้มีการบริหารความเสี่ยงอย่างมีประสิทธิภาพและเหมาะสม
- ๓) พิจารณาให้ความเห็นชอบและอนุมัติแผนการบริหารความเสี่ยง
- ๔) พิจารณาผลการบริหารจัดการความเสี่ยงและเสนอแนะแนวทางการพัฒนา

๓.๒ คณะกรรมการบริหารเทศบาลตำบลอ้อมใหญ่

- ๑) ส่งเสริมให้มีการดำเนินงานบริหารจัดการความเสี่ยงของ เทศบาลตำบลอ้อมใหญ่
- ๒) ให้ความเห็นชอบและให้ข้อเสนอแนะต่อระบบและแผนการบริหารจัดการความเสี่ยง
- ๓) รับทราบผลการบริหารจัดการความเสี่ยงและเสนอแนะแนวทางการพัฒนา
- ๕) พิจารณาผลการบริหารจัดการความเสี่ยงและเสนอแนะแนวทางการพัฒนา

๓.๓ หน่วยตรวจสอบภายใน

- ๑) สอบทานกระบวนการบริหารจัดการความเสี่ยงของ เทศบาลตำบลอ้อมใหญ่

๓.๔ ผู้ปฏิบัติงานของ เทศบาลตำบลอ้อมใหญ่

- ๑) สนับสนุนข้อมูลที่เกี่ยวข้องให้กับคณะกรรมการบริหารจัดการความเสี่ยง
- ๒) ให้ความร่วมมือในการปฏิบัติงานตามแผนบริหารจัดการความเสี่ยง
- ๓) ประสานและปฏิบัติตามแนวทางของโครงสร้างการบริหารจัดการความเสี่ยง

๔. คณะกรรมการบริหารจัดการความเสี่ยง

๑. ปลัดเทศบาล	ประธานกรรมการ
๒. รองปลัดเทศบาล	กรรมการ
๓. หัวหน้าสำนักปลัดเทศบาล	กรรมการ
๔. ผู้อำนวยการกองคลัง	กรรมการ
๕. ผู้อำนวยการกองช่าง	กรรมการ
๖. ผู้อำนวยการกองการศึกษา	กรรมการ
๗. ผู้อำนวยการกองสวัสดิการสังคม	กรรมการ
๘. ผู้อำนวยการกองสาธารณสุขและสิ่งแวดล้อม	กรรมการ
๙. ผู้อำนวยการกองยุทธศาสตร์และงบประมาณ	กรรมการและเลขานุการ
๑๐. นักวิเคราะห์นโยบายและแผน	ผู้ช่วยเลขานุการ

ให้คณะกรรมการ มีหน้าที่

๑. จัดทำแผนบริหารจัดการความเสี่ยงของเทศบาลตำบลอ้อมใหญ่
๒. ติดตามและประเมินผลการบริหารจัดการความเสี่ยงของเทศบาลตำบลอ้อมใหญ่
๓. จัดทำรายงานผลการตามแผนการบริหารจัดการความเสี่ยงของเทศบาลตำบลอ้อมใหญ่
๔. พิจารณาทบทวนแผนการบริหารจัดการความเสี่ยงของเทศบาลตำบลอ้อมใหญ่

บทที่ ๔ กระบวนการบริหารจัดการความเสี่ยง

กระบวนการบริหารจัดการความเสี่ยง เป็นกระบวนการที่ใช้ในการระบุ วิเคราะห์ ประเมิน และ จัดลำดับความเสี่ยงที่มีผลกระทบต่อการบรรลุวัตถุประสงค์ในการดำเนินงานขององค์กร รวมทั้งการจัดทำแผน บริหารจัดการความเสี่ยง โดยกำหนดแนวทางการควบคุมเพื่อป้องกันหรือลดความเสี่ยงให้อยู่ในระดับที่ยอมรับ ได้ ซึ่ง เทศบาลตำบลอ้อมใหญ่มีขั้นตอนหรือกระบวนการบริหารความเสี่ยง ๖ ขั้นตอนหลัก ดังนี้

๑. ระบุความเสี่ยง เป็นการระบุเหตุการณ์ใดๆ ทั้งที่มีผลดี และผลเสียต่อการบรรลุวัตถุประสงค์ โดยต้องระบุได้ด้วยว่าเหตุการณ์นั้นจะเกิดที่ไหน เมื่อใด และเกิดขึ้นได้อย่างไร

๒. ประเมินความเสี่ยง เป็นการวิเคราะห์ความเสี่ยง และจัดลำดับความเสี่ยง โดยพิจารณาจาก การประเมินโอกาสที่จะเกิดความเสี่ยง และความรุนแรงของผลกระทบจากเหตุการณ์ความเสี่ยง โดยอาศัย เกณฑ์มาตรฐานที่ได้กำหนดไว้ ทำให้การตัดสินใจจัดการกับความเสี่ยงเป็นไปอย่างเหมาะสม

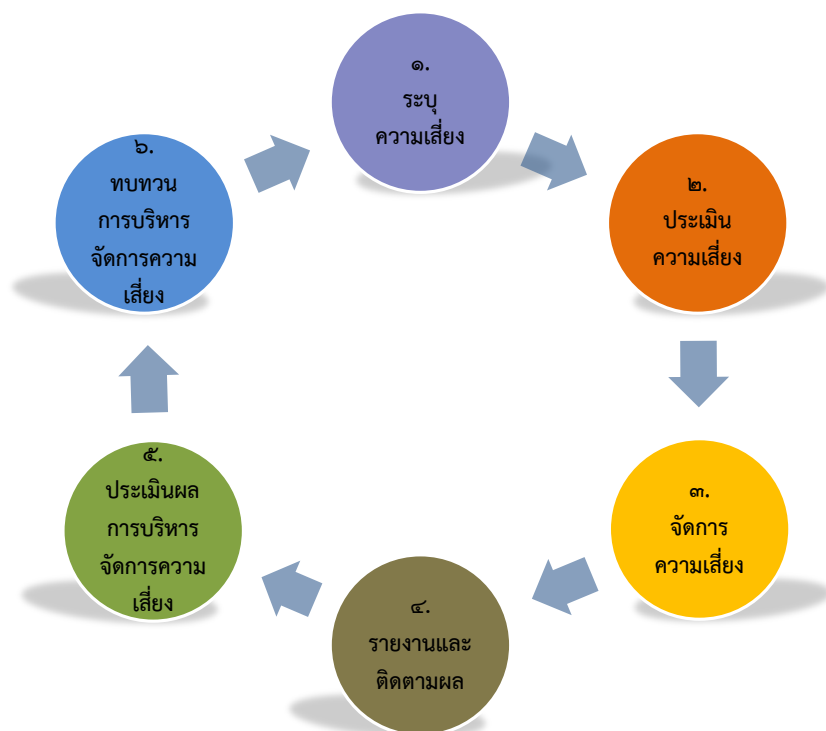
๓. จัดการความเสี่ยง เป็นการกำหนดมาตรการ หรือแผนปฏิบัติการในการจัดการ และควบคุม ความเสี่ยงที่สูง (High) และสูงมาก (Extreme) นั้นให้ลดลง ให้อยู่ในระดับที่ยอมรับได้ สามารถปฏิบัติได้จริง และควรต้องพิจารณาถึงความคุ้มค่าในด้านค่าใช้จ่ายและต้นทุนที่ต้องใช้ลงทุนในการกำหนดมาตรการหรือ แผนปฏิบัติการนั้นกับประโยชน์ที่จะได้รับด้วย

๔. รายงานและติดตามผล เป็นการรายงานและติดตามผลการดำเนินงานตามแผนบริหารความ เสี่ยงที่ได้ดำเนินการทั้งหมดตามลำดับให้ฝ่ายบริหารรับทราบและให้ความเห็นชอบดำเนินการตามแผนบริหาร จัดการความเสี่ยง

๕. ประเมินผลการบริหารจัดการความเสี่ยง เป็นการประเมินการบริหารความเสี่ยงประจำปี เพื่อให้มั่นใจว่าองค์กรมีการบริหารความเสี่ยงเป็นไปอย่างเหมาะสม เพียงพอ ถูกต้อง และมีประสิทธิผล มาตรการหรือกลไกการควบคุมความเสี่ยง (Control Activity) ที่ดำเนินการสามารถลดและควบคุมความเสี่ยง ที่เกิดขึ้นได้จริงและอยู่ในระดับที่ยอมรับได้ หรือต้องจัดทำมาตรการหรือตัวควบคุมอื่นเพิ่มเติม เพื่อให้ความ เสี่ยงที่ยังเหลืออยู่หลังมีการจัดการ (Residual Risk) อยู่ในระดับที่ยอมรับได้ และให้องค์กรมีการบริหารความ เสี่ยงอย่างต่อเนื่อง

๖. ทบทวนการบริหารจัดการความเสี่ยง เป็นการทบทวนประสิทธิภาพของแนวการบริหาร ความเสี่ยงในทุกขั้นตอน เพื่อพัฒนาระบบให้ดียิ่งขึ้น

กระบวนการบริหารจัดการความเสี่ยงของ เทศบาลตำบลอ้อมใหญ่



๑. การระบุความเสี่ยง

เป็นกระบวนการที่ผู้บริหารและผู้ปฏิบัติงาน ร่วมกันระบุความเสี่ยงและปัจจัยเสี่ยง โดยต้องคำนึงถึงความเสี่ยงที่มีสาเหตุมาจากปัจจัยทั้งภายในและภายนอก ปัจจัยเหล่านี้มีผลกระทบต่อวัตถุประสงค์และเป้าหมายขององค์กร หรือผลการปฏิบัติงานทั้งในระดับองค์กรและระดับกิจกรรม ในการระบุปัจจัยเสี่ยงจะต้องพิจารณาว่ามีเหตุการณ์ใดหรือกิจกรรมใดของกระบวนการปฏิบัติงานที่อาจเกิดความผิดพลาดความเสียหาย และไม่บรรลุวัตถุประสงค์ที่กำหนด รวมทั้งมีทรัพย์สินใดที่จำเป็นต้องได้รับการดูแลป้องกันรักษา ดังนั้นจึงจำเป็นต้องเข้าใจในความหมายของ “ความเสี่ยง (Risk)” “ปัจจัยเสี่ยง (Risk Factor)” และ “ประเภทความเสี่ยง” ก่อนที่จะดำเนินการระบุความเสี่ยงได้อย่างเหมาะสม

๑.๑ ความเสี่ยง (Risk)

หมายถึง เหตุการณ์หรือการกระทำใดๆ ที่อาจเกิดขึ้นภายใต้สถานการณ์ที่ไม่แน่นอนและจะส่งผลกระทบต่อหรือสร้างความเสียหาย (ทั้งที่เป็นตัวเงินและไม่เป็นตัวเงิน) หรือก่อให้เกิดความล้มเหลว หรือลดโอกาสที่จะบรรลุเป้าหมายตามภารกิจหลักขององค์กร และเป้าหมายตามแผนปฏิบัติงาน

๑.๒ ปัจจัยเสี่ยง (Risk Factor)

หมายถึง ต้นเหตุ หรือสาเหตุที่มาของความเสี่ยง ที่จะทำให้ไม่บรรลุวัตถุประสงค์ที่กำหนดไว้ โดยต้องระบุได้ด้วยว่าเหตุการณ์นั้นจะเกิดที่ไหน เมื่อใด และเกิดขึ้นได้อย่างไร และทำไม ทั้งนี้สาเหตุของความเสี่ยงที่ระบุควรเป็นสาเหตุที่แท้จริง เพื่อจะได้วิเคราะห์และกำหนดมาตรการลดความเสี่ยงในภายหลังได้อย่างถูกต้อง โดยปัจจัยเสี่ยงแบ่งได้ ๒ ด้าน ดังนี้

- ๑) **ปัจจัยเสี่ยงภายนอก** คือ ความเสี่ยงที่ไม่สามารถควบคุมการเกิดได้โดยองค์กร เช่น เศรษฐกิจ สังคม การเมือง กฎหมาย คู่แข่ง เทคโนโลยี ภัยธรรมชาติ สิ่งแวดล้อม
- ๒) **ปัจจัยเสี่ยงภายใน** คือ ความเสี่ยงที่สามารถควบคุมได้โดยองค์กร เช่น กฎระเบียบ ข้อบังคับ ภายในองค์กร วัฒนธรรมองค์กร นโยบายการบริหารและการจัดการ ความรู้/ความสามารถ ของบุคลากร กระบวนการทำงาน ข้อมูล/ระบบสารสนเทศ เครื่องมือ/อุปกรณ์

๑.๓ ประเภทความเสี่ยง แบ่งเป็น ๔ ประเภท ได้แก่

- ๑) **ความเสี่ยงเชิงยุทธศาสตร์ (Strategic Risk)** หมายถึง ความเสี่ยงที่เกี่ยวข้องกับกลยุทธ์ เป้าหมาย พันธกิจ ในภาพรวมขององค์กร ที่อาจก่อให้เกิดการเปลี่ยนแปลงหรือการไม่บรรลุผลตามเป้าหมายในแต่ละประเด็นยุทธศาสตร์ขององค์กร
- ๒) **ความเสี่ยงด้านการปฏิบัติงาน (Operational Risk)** เป็นความเสี่ยงที่เกี่ยวข้องกับประเด็นปัญหาการปฏิบัติงานประจำวัน หรือการดำเนินงานปกติที่องค์กรต้องเผชิญเพื่อให้บรรลุวัตถุประสงค์เชิงกลยุทธ์ ความเสี่ยงด้านนี้ เช่น การปฏิบัติงานไม่เป็นไปตามแผนปฏิบัติงาน โดยไม่มีผังการปฏิบัติงานที่ชัดเจน หรือไม่มีการมอบหมายอำนาจหน้าที่ความรับผิดชอบ บุคลากรขาดแรงจูงใจในการปฏิบัติงาน เป็นต้น
- ๓) **ความเสี่ยงด้านการเงิน (Financial Risk)** เป็นความเสี่ยงที่เกี่ยวข้องกับการบริหารและควบคุมทางการเงินและการงบประมาณขององค์กรให้เป็นไปอย่างมีประสิทธิภาพ ผลกระทบทางการเงินที่เกิดจากปัจจัยภายนอก เช่น ข้อบังคับเกี่ยวกับรายงานทางการเงินของหน่วยงานที่เกี่ยวข้อง ได้แก่ กรมบัญชีกลาง สำนักงานการตรวจเงินแผ่นดิน สำนักงบประมาณ รวมทั้งการจัดสรรงบประมาณไม่เหมาะสม เป็นต้น
- ๔) **ความเสี่ยงด้านการปฏิบัติตามกฎหมาย ระเบียบ ข้อบังคับ (Compliance Risk)** เป็นความเสี่ยงที่เกี่ยวข้องกับประเด็นข้อกำหนด ระเบียบ การปกป้องคุ้มครองผู้รับบริการหรือผู้มีส่วนได้เสีย การป้องกันข้อมูลรวมถึงประเด็นทางด้านกฎระเบียบอื่นๆ

การระบุความเสี่ยงควรเริ่มด้วยการแจกแจงกระบวนการปฏิบัติงานที่จะทำให้บรรลุวัตถุประสงค์ที่กำหนดไว้ แล้วจึงระบุปัจจัยเสี่ยงที่มีผลกระทบต่อกระบวนการปฏิบัติงานนั้นๆ ทำให้เกิดความผิดพลาด ความเสียหาย และเสียโอกาสปัจจัยเสี่ยงนั้นควรจะเป็นต้นเหตุที่แท้จริงเพื่อที่จะสามารถนำไปใช้ประโยชน์ในการหามาตรการลดความเสี่ยงในภายหลังได้ ทั้งนี้การระบุความเสี่ยง สามารถดำเนินการได้หลายวิธี เช่น จากการวิเคราะห์กระบวนการทำงาน การวิเคราะห์ทบทวนผลการปฏิบัติงานที่ผ่านมา การประชุมเชิงปฏิบัติการ การระดมสมอง การเปรียบเทียบกับองค์กรอื่น การสัมภาษณ์ แบบสอบถาม เป็นต้น

๒. การประเมินความเสี่ยง

การประเมินความเสี่ยงเป็นกระบวนการที่ประกอบด้วย การวิเคราะห์ การประเมิน และการจัดระดับความเสี่ยง ที่มีผลกระทบต่อการบริหารลู่ต่อประสงคฺ์ของกระบวนการทำงานของหน่วยงานหรือขององค์กร ซึ่งประกอบด้วย ๔ ขั้นตอน ดังนี้

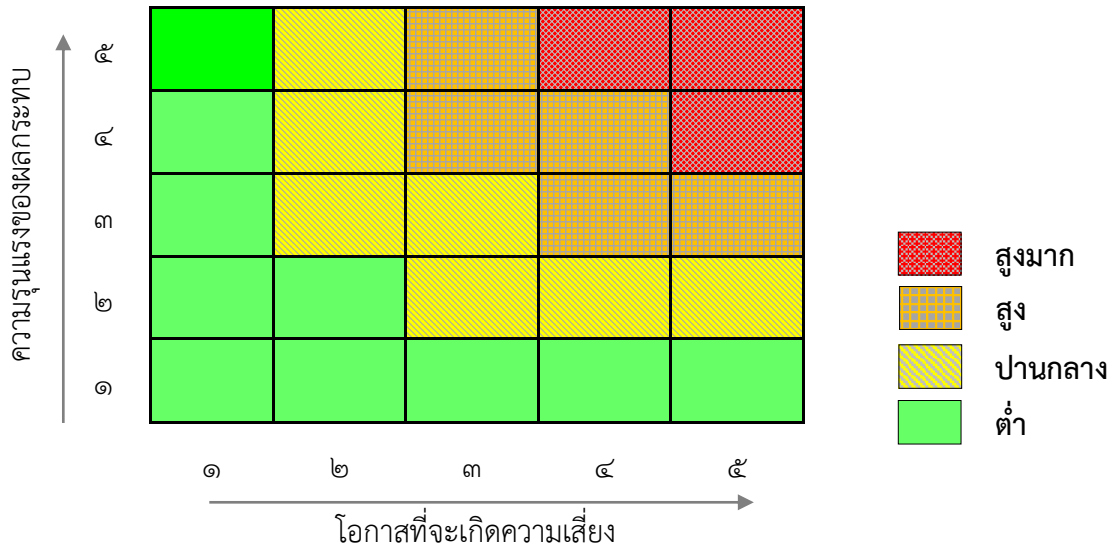
๒.๑ การกำหนดเกณฑ์การประเมินมาตรฐาน

เป็นการกำหนดเกณฑ์ที่จะใช้ในการประเมินความเสี่ยง ได้แก่ ระดับโอกาสที่จะเกิดความเสี่ยง (Likelihood) ระดับความรุนแรงของผลกระทบ (Impact) และระดับของความเสี่ยง (Degree of Risk) โดยคณะกรรมการบริหารความเสี่ยงได้กำหนดหลักเกณฑ์ในการให้คะแนน ระดับโอกาสที่จะเกิดความเสี่ยง (Likelihood) และระดับความรุนแรงของผลกระทบ (Impact) ไว้ ๕ ระดับ คือ น้อยมาก น้อย ปานกลาง สูง และ สูงมาก ดังนี้

หลักเกณฑ์การให้คะแนนโอกาสที่จะเกิดความเสี่ยงและความรุนแรงของผลกระทบ

ประเด็นที่พิจารณา	ระดับคะแนน				
	๑ = น้อยมาก	๒ = น้อย	๓ = ปานกลาง	๔ = สูง	๕ = สูงมาก
โอกาสที่จะเกิดความเสี่ยง					
ความถี่ในการเกิดเหตุการณ์หรือข้อผิดพลาดในการปฏิบัติงาน (เฉลี่ย : ปี/ครั้ง)	๕ ปี/ครั้ง	๒ - ๓ ปี/ครั้ง	๑ ปี/ครั้ง	๑-๖ เดือน/ครั้ง ไม่เกิน ๕ ครั้ง/ปี	๑ เดือน/ครั้งหรือมากกว่า
โอกาสที่จะเกิดเหตุการณ์	น้อยที่สุด	น้อย	ปานกลาง	สูง	สูงมาก
ความรุนแรงของผลกระทบ					
มูลค่าความเสียหาย	น้อยกว่า ๑ หมื่นบาท	๑ - ๕ หมื่นบาท	๕ หมื่นบาท - ๒ แสนบาท	๒ แสนบาท - ๑ ล้านบาท	> ๑ ล้านบาท
อันตรายต่อชีวิต	เดือดร้อนรำคาญ	บาดเจ็บเล็กน้อย	บาดเจ็บต้องรักษา	บาดเจ็บสาหัส	อันตรายถึงชีวิต
ผลกระทบต่อภาพลักษณ์/การดำเนินงานของหน่วยงาน	น้อยมาก	น้อย	ปานกลาง	สูง	สูงมาก

ส่วนระดับของความเสียหาย (Degree of Risk) จะพิจารณาจากความสัมพันธ์ระหว่าง โอกาสที่จะเกิด ความเสียหาย และ ผลกระทบของความเสียหายต่อองค์กร ว่าจะก่อให้เกิดความเสี่ยงในระดับใด โดยได้กำหนดเกณฑ์ไว้ ๔ ระดับ ได้แก่ สูงมาก สูง ปานกลาง และ ต่ำ



๒.๒ การประเมินโอกาสและผลกระทบของความเสียหาย

เป็นการนำความเสี่ยงและปัจจัยเสี่ยงแต่ละปัจจัยที่ระบุไว้มาประเมินโอกาส (Likelihood) ที่จะเกิดเหตุการณ์ความเสี่ยงต่างๆ และประเมินระดับความรุนแรงของผลกระทบหรือมูลค่าความเสียหาย (Impact) จากความเสี่ยง เพื่อให้เห็นถึงระดับของความเสี่ยงที่แตกต่างกัน ทำให้สามารถกำหนดการควบคุมความเสี่ยงได้อย่างเหมาะสม ซึ่งจะช่วยให้สามารถวางแผนและจัดสรรทรัพยากรได้อย่างถูกต้องภายใต้งบประมาณ กำลังคน หรือเวลาที่มีจำกัด โดยอาศัยเกณฑ์มาตรฐานที่กำหนดไว้ข้างต้น ซึ่งมีขั้นตอนดำเนินการ ดังนี้

๑) พิจารณาโอกาส/ความถี่ ในการเกิดเหตุการณ์ต่างๆ (Likelihood) ว่ามีโอกาส/ความถี่ที่จะเกิดขึ้นมากน้อยเพียงใด ตามเกณฑ์มาตรฐานที่กำหนด

๒) พิจารณาความรุนแรงของผลกระทบของความเสียหาย (Impact) ที่มีผลต่อหน่วยงานว่ามีระดับความรุนแรง หรือมีความเสียหายเพียงใด ตามเกณฑ์มาตรฐานที่กำหนด

๒.๓ การวิเคราะห์ความเสี่ยง

เมื่อพิจารณาโอกาส/ความถี่ที่จะเกิดเหตุการณ์ความเสี่ยง (Likelihood) และความรุนแรงของผลกระทบ (Impact) ของแต่ละปัจจัยเสี่ยงแล้วให้นำผลที่ได้มาพิจารณาความสัมพันธ์ระหว่างโอกาสที่จะเกิด ความเสียหาย และผลกระทบของความเสียหาย ว่าก่อให้เกิดระดับของความเสี่ยงในระดับใด

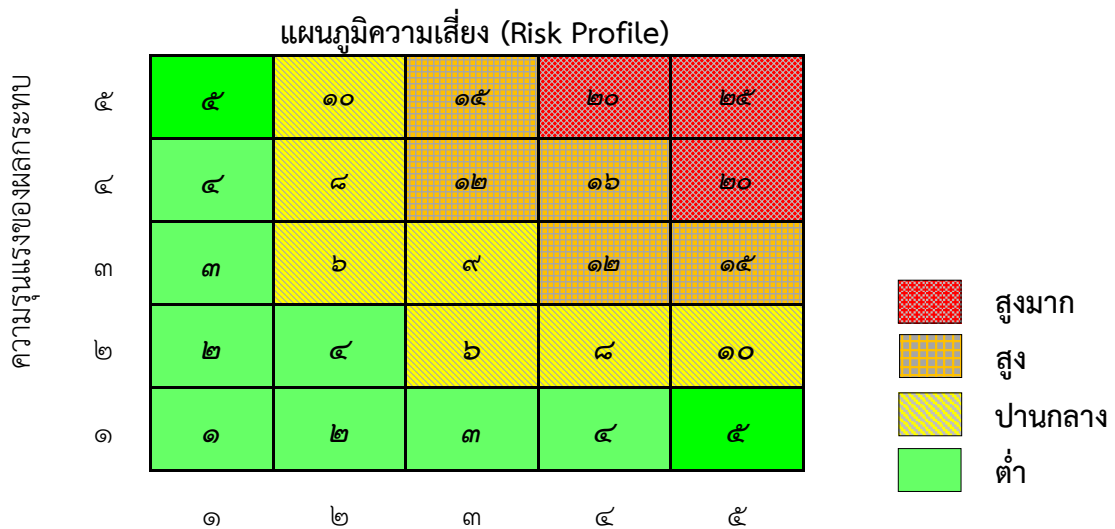
ระดับความเสี่ยง = โอกาสในการเกิดเหตุการณ์ต่างๆ x ความรุนแรงของเหตุการณ์ต่างๆ (Likelihood x Impact) ซึ่งจัดแบ่งเป็น ๔ ระดับ สามารถแสดงเป็นแผนภูมิความเสี่ยง (Risk Profile) แบ่งพื้นที่เป็น ๔ ส่วน ซึ่งใช้เกณฑ์ในการจัดแบ่ง ดังนี้

๑) ระดับความเสี่ยงต่ำ (Low) คะแนนระดับความเสี่ยง ๑ – ๕ คะแนน โดยทั่วไปความเสี่ยงในระดับนี้ให้ถือว่าเป็นความเสี่ยงที่ไม่มีนัยสำคัญต่อการดำเนินงาน ความเสี่ยงที่เกิดขึ้นนั้นสามารถยอมรับได้ภายใต้การควบคุมที่มีอยู่ในปัจจุบัน ซึ่งไม่ต้องดำเนินการใดๆเพิ่มเติม

๒) ระดับความเสี่ยงปานกลาง (Medium) คะแนนระดับความเสี่ยง ๖ – ๑๐ คะแนน ยอมรับความเสี่ยงแต่ต้องมีแผนควบคุมความเสี่ยง ความเสี่ยงในระดับนี้ให้ถือว่าเป็นความเสี่ยงที่ยอมรับได้ แต่ต้องมีการจัดการเพิ่มเติม

๓) ระดับความเสี่ยงสูง (High) คะแนนระดับความเสี่ยง ๑๑ – ๑๖ คะแนน ต้องมีแผนลดความเสี่ยง เพื่อให้ความเสี่ยงนั้นลดลงให้อยู่ในระดับที่ยอมรับได้

๔) ระดับความเสี่ยงสูงมาก (Extreme) คะแนนระดับความเสี่ยง ๑๗ – ๒๕ คะแนน ต้องมีแผนลดความเสี่ยงและประเมินซ้ำ หรืออาจต้องถ่ายโอนความเสี่ยง



๓. การจัดการความเสี่ยง

เป็นการกำหนดแนวทางตอบสนองความเสี่ยง ซึ่งมีหลายวิธีและสามารถปรับเปลี่ยนให้เหมาะสมกับสถานการณ์ ขึ้นอยู่กับดุลยพินิจของผู้รับผิดชอบ แต่ทั้งนี้วิธีการจัดการความเสี่ยงต้องค้ำค้ำกับการลดระดับผลกระทบที่เกิดจากความเสี่ยงนั้น โดยทางเลือกหรือวิธีการจัดการความเสี่ยง ประกอบด้วย ๔ แนวทางหลักคือ

๑) การยอมรับ (Take) หมายถึง การที่ความเสี่ยงนั้นสามารถยอมรับได้ภายใต้การควบคุมที่มีอยู่ ซึ่งไม่ต้องดำเนินการใดๆ เช่น กรณีที่มีความเสี่ยงในระดับไม่รุนแรงและไม่ค้ำค้ำที่จะดำเนินการใดๆ ให้ขออนุมัติหลักการรับความเสี่ยงไว้และไม่ดำเนินการใดๆ แต่ควรมีมาตรการติดตามอย่างใกล้ชิดเพื่อรองรับผลที่จะเกิดขึ้น

๒) การลดหรือควบคุมความเสี่ยง (Treat) หมายถึง การลดโอกาสที่จะเกิดขึ้น หรือลดความเสียหาย โดยการจัดระบบการควบคุม หรือเปลี่ยนแปลงขั้นตอนบางส่วนของกิจกรรมหรือโครงการที่นำไปสู่เหตุการณ์ที่เป็นความเสี่ยง เพื่อให้มีการควบคุมที่เพียงพอและเหมาะสม เช่น การปรับปรุงกระบวนการดำเนินงาน การจัดอบรมเพิ่มทักษะในการทำงานให้กับพนักงาน และการจัดทำคู่มือการปฏิบัติงาน เป็นต้น

๓) การหยุดหรือหลีกเลี่ยงความเสี่ยง (Terminate) หมายถึง ความเสี่ยงที่ไม่สามารถยอมรับและต้องจัดการให้ความเสี่ยงนั้นไปอยู่นอกเงื่อนไขการดำเนินงาน โดยมีวิธีการจัดการความเสี่ยงในกลุ่มนี้ เช่น การหยุดหรือยกเลิกการดำเนินงานหรือกิจกรรมที่ก่อให้เกิดความเสี่ยงนั้น

๔) การถ่ายโอนความเสี่ยง (Transfer) หมายถึง ความเสี่ยงที่สามารถโอนไปให้ผู้อื่นได้ เช่น การทำประกันภัย/ประกันทรัพย์สิน กับบริษัทประกัน การจ้างบุคคลภายนอกหรือการจ้างบริษัทภายนอกมาจัดการในงานบางอย่างแทน เช่น งานรักษาความปลอดภัย เป็นต้น

เมื่อเลือกวิธีการหรือมาตรการที่เหมาะสมที่จะใช้จัดการความเสี่ยงแล้ว ต้องมีการจัดทำแผนบริหารความเสี่ยงเพื่อกำหนดมาตรการหรือแผนปฏิบัติการในการจัดการและควบคุมความเสี่ยงที่สูง (High) และสูงมาก (Extreme) นั้นให้ลดลง ให้อยู่ในระดับที่ยอมรับได้ สามารถปฏิบัติได้จริง และให้สามารถติดตามและประเมินผลการจัดการความเสี่ยงนั้นได้ รวมทั้งต้องพิจารณาถึงความคุ้มค่าในด้านค่าใช้จ่ายและต้นทุนที่ต้องใช้ลงทุนในการกำหนดมาตรการหรือแผนปฏิบัติการนั้นกับประโยชน์ที่จะได้รับด้วย

๔. การรายงานและติดตามผล

หลังจากจัดทำแผนบริหารจัดการความเสี่ยงและมีการดำเนินงานตามแผนแล้ว จะต้องมีการรายงานและติดตามผลเป็นระยะ เพื่อให้เกิดความมั่นใจว่าได้มีการดำเนินงานไปอย่างถูกต้องและเหมาะสม โดยมีเป้าหมายในการติดตามผล คือ เป็นการประเมินคุณภาพและความเหมาะสมของวิธีการจัดการความเสี่ยง รวมทั้งติดตามผลการจัดการความเสี่ยงที่ได้มีการดำเนินการไปแล้วว่าบรรลุผลตามวัตถุประสงค์ของการบริหารความเสี่ยงหรือไม่ โดยหน่วยงานต้องสอบถามดูว่า วิธีการบริหารจัดการความเสี่ยงใดมีประสิทธิภาพดีก็ให้ดำเนินการต่อไป หรือวิธีการบริหารจัดการความเสี่ยงใดควรปรับเปลี่ยน และนำผลการติดตามไปรายงานให้ฝ่ายบริหารทราบตามแบบรายงานที่ได้กล่าวไว้ข้างต้น ทั้งนี้กระบวนการสอบถามอาจกำหนดข้อมูลที่ต้องติดตาม หรืออาจทำ Check List การติดตาม พร้อมทั้งกำหนดความถี่ในการติดตามผล โดยสามารถติดตามผลได้ใน ๒ ลักษณะคือ

๑) การติดตามผลเป็นรายครั้ง (Separate Monitoring) เป็นการติดตาม ตามรอบระยะเวลาที่กำหนด ทุกสิ้นปีงบประมาณ เป็นต้น

๒) การติดตามผลในระหว่างการปฏิบัติงาน (Ongoing Monitoring) เป็นการติดตามที่รวมอยู่ในการดำเนินงานต่างๆ ตามปกติของหน่วยงาน

๕. การประเมินผลการบริหารจัดการความเสี่ยง

คณะทำงานบริหารความเสี่ยง จะต้องทำสรุปรายงานผลและประเมินผลการบริหารความเสี่ยงประจำปีต่อคณะกรรมการบริหาร เทศบาลตำบลอ้อมใหญ่ เพื่อให้มั่นใจว่า เทศบาลตำบลอ้อมใหญ่ มีการบริหารความเสี่ยงเป็นไปอย่างเหมาะสม เพียงพอ ถูกต้อง และมีประสิทธิผล มาตรการหรือกลไกการควบคุมความเสี่ยงที่ดำเนินการ สามารถลดและควบคุมความเสี่ยงที่เกิดขึ้นได้จริงและอยู่ในระดับที่ยอมรับได้ หรือต้องจัดทำมาตรการหรือตัวควบคุมอื่นเพิ่มเติม เพื่อให้ความเสี่ยงที่ยังเหลืออยู่หลังมีการจัดการอยู่ในระดับที่ยอมรับได้ และให้องค์กรมีการบริหารความเสี่ยงอย่างต่อเนื่องจนเป็นวัฒนธรรมในการดำเนินงาน

๖. การทบทวนการบริหารจัดการความเสี่ยง

การทบทวนแผนบริหารจัดการความเสี่ยง เป็นการทบทวนประสิทธิภาพของแนวการบริหารจัดการความเสี่ยงในทุกชั้นตอน เพื่อการปรับปรุงและพัฒนาแผนงานในการบริหารความเสี่ยงให้ทันสมัยและเหมาะสมกับการปฏิบัติงานจริงเป็นประจำทุกปี

บทที่ ๕ แผนบริหารจัดการความเสี่ยง

ในปีงบประมาณ พ.ศ. ๒๕๖๕ เทศบาลตำบลอ้อมใหญ่ ได้ดำเนินการวิเคราะห์และจัดทำแผนบริหารจัดการความเสี่ยงเพื่อเตรียมการรองรับสภาวะการเปลี่ยนแปลงที่จะเกิดขึ้น โดยพิจารณาทบทวนจากรายงานผลการดำเนินการควบคุมภายในประจำปี พ.ศ. ๒๕๖๕ รวมถึงข้อเสนอแนะจากคณะกรรมการบริหารเทศบาลตำบลอ้อมใหญ่ และคัดเลือกความเสี่ยงในระดับปานกลางขึ้นไปจนถึงความเสี่ยงในระดับสูงมาก เพื่อกำหนดมาตรการหรือแผนปฏิบัติการในการจัดการและควบคุมความเสี่ยงที่สูงมาก (Extreme) และสูง (High) นั้นให้ลดลงมาอยู่ในระดับที่ยอมรับได้ สำหรับความเสี่ยงในระดับปานกลาง (Medium) ก็มีมาตรการควบคุมเพื่อป้องกันไม่ให้เกิดผลกระทบต่อเป้าหมาย ซึ่งการดำเนินการตามมาตรการลดความเสี่ยงได้พิจารณาถึงความคุ้มค่าในด้านค่าใช้จ่ายและต้นทุนที่ต้องใช้ กับประโยชน์ที่จะได้รับด้วย โดยแผนบริหารความเสี่ยงประจำปีงบประมาณ พ.ศ. ๒๕๖๕ ของ เทศบาลตำบลอ้อมใหญ่ มีองค์ประกอบที่สำคัญดังนี้

- ๑) วิธีการดำเนินงาน (กิจกรรมการควบคุม/จัดการความเสี่ยง)
- ๒) ผู้รับผิดชอบ (ฝ่ายหรือกลุ่มงาน) ในแต่ละกิจกรรมของแผนบริหารความเสี่ยง
- ๓) งบประมาณที่ใช้ดำเนินการ
- ๔) กำหนดระยะเวลาดำเนินการของแผนงานนั้น

โดยมีรายละเอียดแผนบริหารความเสี่ยงของ เทศบาลตำบลอ้อมใหญ่ ดังนี้

แผนบริหารจัดการความเสี่ยง ประจำปีงบประมาณ พ.ศ. ๒๕๖๕
เทศบาลตำบลอ้อมใหญ่ อำเภอสามพราน จังหวัดนครปฐม

ความเสี่ยง	ระดับความเสี่ยง	กิจกรรมการควบคุม/จัดการความเสี่ยง	วัตถุประสงค์	ระยะเวลาดำเนินการ	ผลสำเร็จที่คาดหวัง	งบประมาณ (บาท)	ผู้รับผิดชอบ	ระดับความเสี่ยงที่คาดหวัง ภายหลังดำเนินการจัดการความเสี่ยง		
								โอกาส/ความถี่	ผลกระทบ/ความรุนแรง	คะแนนรวม
ความเสี่ยงด้านการปฏิบัติงาน (Operational Risk)										
ด้านการบริหารงานบุคคล ในแผนอัตรากำลัง ๓ ปี มีอัตรากำลังของพนักงาน เทศบาลว่างเป็นจำนวนมาก	ปานกลาง	- ประชาสัมพันธ์การรับโอน (ย้าย) และขอใช้บัญชีผู้สอบแข่งขันได้ของกรมส่งเสริมการปกครองท้องถิ่น - ปรับลดตำแหน่งที่ไม่มีควมจำเป็นเพื่อควบคุมภาระค่าใช้จ่ายด้านการบริหารงานบุคคล	เพื่อให้การบริหารงานบุคคลมีประสิทธิภาพ และ มีอัตรากำลังเพียงพอต่อการปฏิบัติงาน	ต.ค.๖๔ - ก.ย ๖๕	การปฏิบัติงานของเจ้าหน้าที่มีประสิทธิภาพมากยิ่งขึ้น	๐	สำนักปลัดเทศบาล	๓	๓	๙
ด้านการป้องกันและบรรเทาสาธารณภัย - เจ้าหน้าที่ยังมีความรู้เกี่ยวกับการป้องกันและบรรเทาสาธารณภัย ไม่เพียงพอ - อุปกรณ์เครื่องมือ เครื่องใช้ ไม่เพียงพอบางอย่างใช้งานมาเป็นเวลานานต้องซ่อมแซมบ่อยครั้ง	ปานกลาง	- ส่งเจ้าหน้าที่เข้าร่วมการฝึกอบรมความรู้เกี่ยวกับการป้องกันและบรรเทาสาธารณภัย - ดำเนินการจัดให้มีการฝึกอบรม/ทบทวนการฝึกอบรมอพพร. และประชาชนทั่วไป เพื่อเป็นกำลังเสริมในการปฏิบัติงาน - ตรวจสอบ เครื่องมือเครื่องใช้ให้พร้อมอยู่เสมอ และจัดทำให้เพียงพอต่อความต้องการใช้งาน	เพื่อให้งานป้องกันและบรรเทาสาธารณภัยมีความพร้อมในการปฏิบัติหน้าที่อยู่เสมอ	ต.ค.๖๔ - ก.ย ๖๕	การปฏิบัติงานของเจ้าหน้าที่มีประสิทธิภาพมากยิ่งขึ้น	๐	สำนักปลัดเทศบาล	๓	๓	๙

แผนบริหารจัดการความเสี่ยง ประจำปีงบประมาณ พ.ศ. ๒๕๖๕
เทศบาลตำบลอ้อมใหญ่ อำเภอสามพราน จังหวัดนครปฐม

ความเสี่ยง	ระดับความเสี่ยง	กิจกรรมการควบคุม/จัดการความเสี่ยง	วัตถุประสงค์	ระยะเวลาดำเนินการ	ผลสำเร็จที่คาดหวัง	งบประมาณ (บาท)	ผู้รับผิดชอบ	ระดับความเสี่ยงที่คาดหวัง		
								ภายหลังดำเนินการจัดการความเสี่ยง	โอกาส/ความถี่	ผลกระทบ/ความรุนแรง
ความเสี่ยงด้านการปฏิบัติงาน (Operational Risk)										
ด้านการบริหารงานรักษาความสงบ - จำนวนเจ้าหน้าที่ไม่เพียงพอต่อการปฏิบัติงาน - ประชาชนยังขาดความรู้ความเข้าใจเกี่ยวกับกฎหมายที่เกี่ยวข้อง อาจกระทำการผิดกฎหมายได้ - บางครั้งเจ้าหน้าที่อาจใช้วาจาที่ไม่เหมาะสม - อาจมีช่องทางเรียกรับผลประโยชน์ส่วนตัว	ปานกลาง	- ส่งเจ้าหน้าที่เข้ารับการฝึกอบรม เกี่ยวกับกฎหมายที่เกี่ยวข้องมากยิ่งขึ้น - จัดการอบรมหาบเร่ แผงลอย เพื่อชักชวนความเข้าใจร่วมกับเจ้าหน้าที่จะได้ปฏิบัติหน้าที่ได้รวดเร็วและทั่วถึง - เร่งรัด ติดตามหน่วยงานที่เกี่ยวข้อง จัดระเบียบร้านค้าหาบเร่ แผงลอย และออกใบอนุญาต จำหน่ายสินค้าในที่หรือทางสาธารณะให้ครบถ้วน - จัดให้มีช่องทางร้องเรียน	เพื่อปรับปรุงประสิทธิภาพการปฏิบัติงานรักษาความสงบให้มีประสิทธิภาพมากยิ่งขึ้น	ต.ค.๖๔ - ก.ย ๖๕	เจ้าหน้าที่มีความรู้ความเข้าใจในการปฏิบัติหน้าที่มากยิ่งขึ้น รวมทั้งจำนวนผู้กระทำผิดตาม พรบ.รักษาความสะอาดลดลง	๐	สำนักปลัดเทศบาล	๓	๓	๙

แผนบริหารจัดการความเสี่ยง ประจำปีงบประมาณ พ.ศ. ๒๕๖๕
เทศบาลตำบลอ้อมใหญ่ อำเภอสามพราน จังหวัดนครปฐม

ความเสี่ยง	ระดับความเสี่ยง	กิจกรรมการควบคุม/จัดการความเสี่ยง	วัตถุประสงค์	ระยะเวลาดำเนินการ	ผลสำเร็จที่คาดหวัง	งบประมาณ (บาท)	ผู้รับผิดชอบ	ระดับความเสี่ยงที่คาดหวัง ภายหลังดำเนินการจัดการความเสี่ยง		
								โอกาส/ความถี่	ผลกระทบ/ความรุนแรง	คะแนนรวม
ความเสี่ยงด้านการปฏิบัติงาน (Operational Risk)										
ด้านการดำเนินงานสารบรรณกลาง - การส่งหนังสือบางครั้งไม่มีการเก็บต้นเรื่องหรือสำเนาคู่ฉบับ - เอกสารมีจำนวนมาก ทำให้ผู้เก็บเอกสารไม่เพียงพอ - จัดเก็บเอกสารยังไม่เป็นระบบ สืบค้นข้อมูลได้ยาก	น้อย	- แจ้งให้เจ้าหน้าที่ผู้รับผิดชอบปฏิบัติตามระเบียบงานสารบรรณอย่างเคร่งครัด - มีการตรวจทานอย่างสม่ำเสมอ ทั้งส่งเจ้าหน้าที่ไปอบรมเกี่ยวกับงานสารบรรณ - จัดหาตู้เอกสารให้เพียงพอ - จัดเก็บเอกสารแยกประเภทให้ชัดเจน - นำระบบสำนักงานอิเล็กทรอนิกส์ (e-office) มาใช้ เพื่อเพิ่มประสิทธิภาพในการทำงาน	เพื่อให้งานสารบรรณเป็นปามระเบียบและสามารถสืบค้นได้ง่าย	ต.ค.๖๔ - ก.ย ๖๕	การจัดเก็บหนังสือประเภทต่างๆมีประสิทธิภาพและสามารถสืบค้นได้ง่ายยิ่งขึ้น	๐	สำนักปลัดเทศบาล	๒	๒	๔

แผนบริหารจัดการความเสี่ยง ประจำปีงบประมาณ พ.ศ. ๒๕๖๕
เทศบาลตำบลอ้อมใหญ่ อำเภอสามพราน จังหวัดนครปฐม

ความเสี่ยง	ระดับความเสี่ยง	กิจกรรมการควบคุม/จัดการความเสี่ยง	วัตถุประสงค์	ระยะเวลาดำเนินการ	ผลสำเร็จที่คาดหวัง	งบประมาณ (บาท)	ผู้รับผิดชอบ	ระดับความเสี่ยงที่คาดหวัง ภายหลังดำเนินการจัดการความเสี่ยง		
								โอกาส/ความถี่	ผลกระทบ/ความรุนแรง	คะแนนรวม
ความเสี่ยงด้านการปฏิบัติงาน (Operational Risk)										
ด้านงานสารบรรณ (คลัง) - เจ้าหน้าที่ยังขาดความรู้ความเข้าใจเกี่ยวกับกฎ ระเบียบ และ ข้อบังคับต่างๆ เกี่ยวกับงานสารบรรณ	น้อย	- กำชับเจ้าหน้าที่ให้ปฏิบัติงานอย่างถูกต้องอาศัยกฎ ระเบียบและ ข้อบังคับในการปฏิบัติงาน - มีการติดตามข้อมูลข่าวสารต่างๆ อย่างสม่ำเสมอทั้งทางออนไลน์ และหนังสือราชการ	เพื่อให้การปฏิบัติงานด้านงานสารบรรณ เป็นไปตามกฎ ระเบียบ และ ข้อบังคับต่างๆ ของทางราชการ	ต.ค.๖๔ - ก.ย ๖๕	หน่วยงานปฏิบัติงาน เป็นไปด้วยความถูกต้อง เรียบร้อย	๐	กองคลัง	๒	๒	๔
ด้านงานพัสดุและทรัพย์สิน (การจัดซื้อจัดจ้าง) - เจ้าหน้าที่ที่ได้รับผิดชอบในการจัดซื้อจัดจ้าง ขาดความรู้ความเข้าใจเกี่ยวกับระเบียบการจัดซื้อจัดจ้าง - ไม่มีเจ้าหน้าที่พัสดุโดยตรง	ปานกลาง	- ชี้แจงและทำความเข้าใจเกี่ยวกับกฎหมาย ระเบียบ และมติ ค.ร.ม. ให้เจ้าหน้าที่ที่เกี่ยวข้องทราบ - กำกับดูแลการปฏิบัติงานของเจ้าหน้าที่ให้เป็นไปตามกฎหมาย ระเบียบ และมติ ค.ร.ม.ที่เกี่ยวข้อง - มีผู้รับผิดชอบทรัพย์สินตามความเหมาะสม - มีการลงระบบ eGP ในการจัดซื้อจัดจ้าง	เพื่อให้การจัดซื้อจัดจ้างมีความโปร่งใส และเป็นไปตามระเบียบพัสดุและหนังสือสั่งการที่เกี่ยวข้อง	ต.ค.๖๔ - ก.ย ๖๕	หน่วยงานปฏิบัติงาน เป็นไปด้วยความถูกต้อง เรียบร้อย	๐	กองคลัง	๓	๓	๙

แผนบริหารจัดการความเสี่ยง ประจำปีงบประมาณ พ.ศ. ๒๕๖๕
เทศบาลตำบลอ้อมใหญ่ อำเภอสามพราน จังหวัดนครปฐม

ความเสี่ยง	ระดับความเสี่ยง	กิจกรรมการควบคุม/จัดการความเสี่ยง	วัตถุประสงค์	ระยะเวลาดำเนินการ	ผลสำเร็จที่คาดหวัง	งบประมาณ (บาท)	ผู้รับผิดชอบ	ระดับความเสี่ยงที่คาดหวัง		
								ภายหลังดำเนินการจัดการความเสี่ยง	โอกาส/ความถี่	ผลกระทบ/ความรุนแรง
ความเสี่ยงด้านการปฏิบัติงาน (Operational Risk)										
ด้านงานพัสดุและทรัพย์สิน - การควบคุมพัสดุเกิดการสูญหาย หรือความเสียหาย	ปานกลาง	จัดหาสถานที่เก็บพัสดุที่ปลอดภัย เนื่องจากไม่มีผู้ควบคุมดูแลพัสดุ	เพื่อป้องกันการสูญหาย หรือความเสียหายในทรัพย์สิน	ต.ค.๖๔ - ก.ย ๖๕	หน่วยงานปฏิบัติงาน เป็นไปด้วยความเรียบร้อย	๐	กองคลัง	๓	๓	๙
ด้านงานพัฒนารายได้ ๑. การที่ผู้ชำระภาษี ไม่มาชำระภาษีภายใน ระยะเวลาที่กำหนด ๒. การที่เจ้าหน้าที่ขาดความรู้ ความเข้าใจในกฎ ระเบียบ ข้อบังคับ และข้อมูลข่าวสาร ต่างๆ ของฝ่ายจัดเก็บรายได้ เพราะการเปลี่ยนแปลงอยู่เสมอ	ปานกลาง	๑. กำชับเจ้าหน้าที่ให้ปฏิบัติงาน อย่างถูกต้องอาศัยกฎ ระเบียบและ ข้อบังคับ และข้อมูลข่าวสารต่างๆ ในการปฏิบัติงาน ๒. มีคำสั่งแบ่งงานภายในของฝ่าย จัดเก็บรายได้ แบ่งหน้าที่ความ รับผิดชอบการจัดเก็บรายได้ของ แต่ละคนไว้ชัดเจน ๓. มีการประกาศเสียงตามสายถึง ระยะเวลาในการชำระภาษี ๔. มีการติดตั้งป้ายประชาสัมพันธ์ กำหนดระยะเวลาการยื่นแบบ รายการเพื่อชำระภาษี ๕. มีการประชาสัมพันธ์ภาษีที่มี การเปลี่ยนแปลงการจัดเก็บ	เพื่อให้การพัฒนารายได้มี ประสิทธิภาพ สามารถ จัดเก็บรายได้ถูกต้อง ครบถ้วนตามทะเบียนคุม ผู้ชำระภาษี	ต.ค.๖๔ - ก.ย ๖๕	หน่วยงานปฏิบัติงาน เป็นไปด้วยความ ถูกต้องเรียบร้อย สามารถตรวจสอบได้	๐	กองคลัง	๓	๓	๙

แผนบริหารจัดการความเสี่ยง ประจำปีงบประมาณ พ.ศ. ๒๕๖๕
เทศบาลตำบลอ้อมใหญ่ อำเภอสามพราน จังหวัดนครปฐม

ความเสี่ยง	ระดับความเสี่ยง	กิจกรรมการควบคุม/จัดการความเสี่ยง	วัตถุประสงค์	ระยะเวลาดำเนินการ	ผลสำเร็จที่คาดหวัง	งบประมาณ (บาท)	ผู้รับผิดชอบ	ระดับความเสี่ยงที่คาดหวัง ภายหลังดำเนินการจัดการความเสี่ยง		
								โอกาส/ความถี่	ผลกระทบ/ความรุนแรง	คะแนนรวม
ความเสี่ยงด้านการปฏิบัติงาน (Operational Risk)										
ด้านการเร่งรัดและจัดเก็บรายได้ การนำส่งเงินของงานเร่งรัดและจัดเก็บรายได้เนื่องจากเจ้าหน้าที่ที่ได้รับมอบหมายจำเป็นจะต้องเก็บเงินไว้กับตัวเอง ซึ่งโอกาสที่เงินจะสูญหายหรืออื่นๆ อาจเกิดขึ้นก่อนนำส่งคณะกรรมการนำฝากเงินได้	ปานกลาง	๑. กำชับให้เจ้าหน้าที่ถือปฏิบัติตามระเบียบกระทรวงมหาดไทยว่าด้วยการรับเงิน – การเบิกจ่ายเงิน การฝากเงิน การเก็บ รักษาเงินและการตรวจเงินขององค์กรปกครองส่วนท้องถิ่น พ.ศ. ๒๕๔๘ และแก้ไขเพิ่มเติม (ฉบับที่ ๓) พ.ศ.๒๕๕๘ ๒. มีคำสั่งแต่งตั้งเจ้าหน้าที่รับผิดชอบในคำสั่งแบ่งงานโดยมีผู้อำนวยการกองคลังติดตาม ๓. มีการตรวจสอบใบเสร็จรับส่งเงิน	- เพื่อให้การปฏิบัติงานมีความโปร่งใส ตรวจสอบได้ - ป้องกันการเกิดทุจริตในหน่วยงาน	ต.ค.๖๔ - ก.ย ๖๕	หน่วยงานปลอดจากการทุจริต	๐	กองคลัง	๓	๓	๙
ด้านงานแผนที่และทะเบียนทรัพย์สิน ๑. ข้อมูลที่ได้จากสำนักงานที่ดินไม่ครบถ้วน ๒. เจ้าของทรัพย์สินให้ข้อมูลไม่ตรงกับความจริง	ปานกลาง	๑. สอบถามข้อมูลจากบ้านข้างเคียงและการหาข้อมูลจากสำนักงานที่ดิน ๒. มอบหมายให้เจ้าหน้าที่ผู้รับผิดชอบออกสำรวจข้อมูลภาคสนามอย่างสม่ำเสมอ	ป้องกันการเกิดข้อผิดพลาดในการสำรวจ	ต.ค.๖๔ - ก.ย ๖๕	หน่วยงานปฏิบัติงานเป็นไปด้วยความถูกต้องเรียบร้อยสามารถตรวจสอบได้	๐	กองคลัง	๓	๓	๙

แผนบริหารจัดการความเสี่ยง ประจำปีงบประมาณ พ.ศ. ๒๕๖๕
เทศบาลตำบลอ้อมใหญ่ อำเภอสามพราน จังหวัดนครปฐม

ความเสี่ยง	ระดับความเสี่ยง	กิจกรรมการควบคุม/จัดการความเสี่ยง	วัตถุประสงค์	ระยะเวลาดำเนินการ	ผลสำเร็จที่คาดหวัง	งบประมาณ (บาท)	ผู้รับผิดชอบ	ระดับความเสี่ยงที่คาดหวัง ภายหลังดำเนินการจัดการความเสี่ยง		
								โอกาส/ความถี่	ผลกระทบ/ความรุนแรง	คะแนนรวม
ความเสี่ยงด้านการปฏิบัติงาน (Operational Risk)										
ด้านการเงินและบัญชี การจัดทำใบนำส่งเพื่อรับเป็นรายได้ อาจมีการลงบัญชีผิดประเภท รวมถึงการตัดจ่ายเช็คที่อาจมีการบันทึกตัดตัวเงินที่อาจเกิดความผิดพลาด	ปานกลาง	เพิ่มการตรวจสอบโดยหัวหน้าฝ่ายบริหารงานคลังก่อนการรายงาน	ป้องกันการเกิดข้อผิดพลาดในการลงบัญชีผิดประเภท	ต.ค.๖๔ - ก.ย ๖๕	หน่วยงานปฏิบัติงานเป็นไปด้วยความถูกต้องเรียบร้อยสามารถตรวจสอบได้	๐	กองคลัง	๓	๓	๙
ด้านการเงินและบัญชี ๑. การตรวจฎีกาก่อนอนุมัติการเบิกจ่าย งบประมาณ ๒. การที่ปริมาณจำนวนฎีกาที่มากขึ้นในแต่ละปี จึงทำให้เอกสารมีมากกว่าที่เก็บเอกสาร ทำให้ตู้เก็บเอกสารไม่เพียงพอ	ปานกลาง	๑. การกำหนดให้เจ้าหน้าที่ผู้รับผิดชอบตรวจสอบความถูกต้องของเอกสารหน้าฎีกา และตรวจสอบความครบถ้วน ถูกต้องของเอกสารประกอบ ฎีกา ๒. ผู้อำนวยการกองคลังตรวจสอบซ้ำอีกครั้งก่อนลงนาม ๓. มีเจ้าหน้าที่การเงินคอยจัดเก็บฎีกาเพื่อรอตรวจจากหน่วยตรวจสอบ	เพื่อให้การเบิกจ่ายงบประมาณเป็นไปตามระเบียบของทางราชการ	ต.ค.๖๔ - ก.ย ๖๕	หน่วยงานปฏิบัติงานเป็นไปด้วยความถูกต้องเรียบร้อยสามารถตรวจสอบได้	๐	กองคลัง	๓	๓	๙

แผนบริหารจัดการความเสี่ยง ประจำปีงบประมาณ พ.ศ. ๒๕๖๕
เทศบาลตำบลอ้อมใหญ่ อำเภอสามพราน จังหวัดนครปฐม

ความเสี่ยง	ระดับความเสี่ยง	กิจกรรมการควบคุม/จัดการความเสี่ยง	วัตถุประสงค์	ระยะเวลาดำเนินการ	ผลสำเร็จที่คาดหวัง	งบประมาณ (บาท)	ผู้รับผิดชอบ	ระดับความเสี่ยงที่คาดหวัง ภายหลังดำเนินการจัดการความเสี่ยง		
								โอกาส/ความถี่	ผลกระทบ/ความรุนแรง	คะแนนรวม
ความเสี่ยงด้านการปฏิบัติงาน (Operational Risk)										
ด้านงานก่อสร้างและควบคุมการก่อสร้าง ๑. การเกิดผลประโยชน์ทับซ้อนและทุจริตในหน่วยงานเนื่องจากความละเลยไม่ปฏิบัติตามขั้นตอน	ต่ำ	๑. กำกับติดตามตรวจสอบการทำงานของบุคลากร ๒. มีการติดตามตรวจสอบให้บุคลากรทำงานตามขั้นตอน	ป้องกันการเกิดการทุจริตในหน่วยงาน	ต.ค.๖๔ - ก.ย ๖๕	หน่วยงานปลอดจากการทุจริต	๐	กองช่าง	๒	๒	๔
๒. การปฏิบัติงานประมาณราคาก่อสร้างไม่เป็นไปตามระเบียบข้อบังคับและหนังสือสั่งการต่างๆ ได้อย่างถูกต้อง	ต่ำ	๑. จัดหาบุคลากรด้านช่างให้เพียงพอกับปริมาณงาน ๒. จัดส่งบุคลากรที่มีอยู่เข้ารับการฝึกอบรมเพื่อเพิ่มพูนความรู้ความสามารถ	ป้องกันการเกิดการผิดพลาดในการประมาณราคางานก่อสร้าง	ต.ค.๖๔ - ก.ย ๖๕	หน่วยงานปลอดจากการทุจริต	๐	กองช่าง	๒	๒	๔
๓. การจัดทำเอกสารประกอบการเบิกจ่ายไม่ครบถ้วน	ปานกลาง	๑. กำชับ กำกับ ดูแล เจ้าหน้าที่ผู้รับผิดชอบตรวจสอบเอกสาร	ป้องกันการเกิดการผิดพลาดในการเบิกจ่าย	ต.ค.๖๔ - ก.ย ๖๕	หน่วยงานปลอดจากการทุจริต	๐	กองช่าง	๓	๓	๘

แผนบริหารจัดการความเสี่ยง ประจำปีงบประมาณ พ.ศ. ๒๕๖๕
เทศบาลตำบลอ้อมใหญ่ อำเภอสามพราน จังหวัดนครปฐม

ความเสี่ยง	ระดับความเสี่ยง	กิจกรรมการควบคุม/จัดการความเสี่ยง	วัตถุประสงค์	ระยะเวลาดำเนินการ	ผลสำเร็จที่คาดหวัง	งบประมาณ (บาท)	ผู้รับผิดชอบ	ระดับความเสี่ยงที่คาดหวัง		
								ภายหลังดำเนินการจัดการความเสี่ยง	โอกาส/ความถี่	ผลกระทบ/ความรุนแรง
ความเสี่ยงด้านการปฏิบัติงาน (Operational Risk)										
๔. การคุมการก่อสร้างขาดความรอบคอบ ประสิทธิภาพงานไม่ถูกต้อง ไม่ได้มาตรฐานตามรูปแบบ และรายละเอียดที่กำหนดไว้ในสัญญา	ปานกลาง	๑. คำสั่งกำหนดหน้าที่ความรับผิดชอบที่ชัดเจน ๒. ทำบันทึกการปฏิบัติงานประจำวันและบันทึกข้อความรายงานการปฏิบัติงานประจำสัปดาห์	ป้องกันการเกิดความผิดพลาดในการควบคุมงาน ไม่สามารถคุมงานได้เท่าที่ควร เนื่องจากผู้รับเหมาเข้าดำเนินการในช่วงที่ช่างไม่อยู่หรือวันหยุดราชการ	ต.ค.๖๔ - ก.ย ๖๕	หน่วยงานปลอดจากการทุจริต	๐	กองช่าง	๓	๓	๔
ด้านการซ่อมแซมไฟฟ้าสาธารณะ การสำรวจความเสียหายของไฟฟ้าสาธารณะยังไม่ทั่วถึงทุกพื้นที่ในเขตความรับผิดชอบ	ต่ำ	๑. คำสั่งกำหนดหน้าที่ความรับผิดชอบที่ชัดเจน ๒. ทำบันทึกการปฏิบัติงานประจำวันและบันทึกข้อความรายงานการปฏิบัติงานประจำสัปดาห์ ๓. ต้องสำรวจความเสียหายอย่างสม่ำเสมอและทั่วถึง	ป้องกันการเกิดความล่าช้าในการปฏิบัติงาน การป้องกันการร้องเรียนของประชาชน	ต.ค.๖๔ - ก.ย ๖๕	ปฏิบัติงานได้รวดเร็ว ลดปัญหาความเดือดร้อน ของประชาชน	๐	กองช่าง	๒	๒	๔

แผนบริหารจัดการความเสี่ยง ประจำปีงบประมาณ พ.ศ. ๒๕๖๕
เทศบาลตำบลอ้อมใหญ่ อำเภอสามพราน จังหวัดนครปฐม

ความเสี่ยง	ระดับความเสี่ยง	กิจกรรมการควบคุม/จัดการความเสี่ยง	วัตถุประสงค์	ระยะเวลาดำเนินการ	ผลสำเร็จที่คาดหวัง	งบประมาณ (บาท)	ผู้รับผิดชอบ	ระดับความเสี่ยงที่คาดหวัง		
								ภายหลังดำเนินการจัดการความเสี่ยง	โอกาส/ความถี่	ผลกระทบ/ความรุนแรง
ความเสี่ยงด้านการปฏิบัติงาน (Operational Risk)										
ด้านการบริหารทั่วไปเกี่ยวกับการศึกษา ขาดบุคลากรที่มีหน้าที่ปฏิบัติ และ รับผิดชอบนั้นๆ โดยตรงในงาานนั้น	ปานกลาง	๑. จัดทำคำสั่งมอบหมายงานและการปฏิบัติงานภายในกองตามความเหมาะสมเพื่อให้เพื่อให้การดำเนินการได้อย่างต่อเนื่อง ๒. ส่งบุคลากรที่ได้รับคำสั่งให้ปฏิบัติหน้าที่ในงาานนั้นๆ เข้าอบรมเพื่อพัฒนาทักษะในการปฏิบัติงาน	เพื่อให้การดำเนินงานภายในกองการศึกษา มีความต่อเนื่องและเกิดประสิทธิภาพในการปฏิบัติงาน	ต.ค.๖๔ - ก.ย ๖๕	๑. เจ้าหน้าที่ผู้ปฏิบัติงานมีความรู้ความสามารถและทักษะที่เหมาะสมในการปฏิบัติงานนั้นๆ ๒. มีบุคลากรเพียงพอต่อการปฏิบัติงานต่างๆ ส่งผลให้งานมีประสิทธิภาพมากขึ้น	๐	กองการศึกษา	๓	๓	๙
ด้านงานสถานศึกษาในสังกัด บุคลากรทางการศึกษาขาดทักษะด้านการปฏิบัติงานเกี่ยวกับการเงินและบัญชี รวมถึงงานพัสดุ	ปานกลาง	๑. จัดส่งบุคลากรเข้าอบรมเพิ่มทักษะการปฏิบัติงาน ๒. ให้คำปรึกษาและช่วยตรวจสอบเอกสารที่เกี่ยวข้อง	เพื่อให้การปฏิบัติงานด้านการเงินและบัญชี รวมถึงงานพัสดุมีประสิทธิภาพมากขึ้น และเป็นไปตามระเบียบ	ต.ค.๖๔ - ก.ย ๖๕	งานด้านการเงินบัญชี รวมถึงงานพัสดุมีความถูกต้องตามระเบียบมากยิ่งขึ้น	๐	กองการศึกษา และสถานศึกษาในสังกัด	๓	๓	๙

แผนบริหารจัดการความเสี่ยง ประจำปีงบประมาณ พ.ศ. ๒๕๖๕
เทศบาลตำบลอ้อมใหญ่ อำเภอสามพราน จังหวัดนครปฐม

ความเสี่ยง	ระดับความเสี่ยง	กิจกรรมการควบคุม/จัดการความเสี่ยง	วัตถุประสงค์	ระยะเวลาดำเนินการ	ผลสำเร็จที่คาดหวัง	งบประมาณ (บาท)	ผู้รับผิดชอบ	ระดับความเสี่ยงที่คาดหวัง ภายหลังดำเนินการจัดการความเสี่ยง		
								โอกาส/ความถี่	ผลกระทบ/ความรุนแรง	คะแนนรวม
ความเสี่ยงด้านการปฏิบัติงาน (Operational Risk)										
ด้านงานสถานศึกษาในสังกัด การพัฒนาระบบการประกันคุณภาพภายในสถานศึกษาที่ยังไม่ได้มาตรฐานตรงตามที่กำหนด	ปานกลาง	<ol style="list-style-type: none"> ๑. กำหนดมาตรฐานการศึกษาของสถานศึกษา ๒. จัดทำแผนพัฒนาการศึกษา ๓. ดำเนินการตามแผนพัฒนาการศึกษา ๔. มีการติดตามตรวจสอบคุณภาพการศึกษา ๕. จัดให้มีการประเมินคุณภาพภายในสถานศึกษา ๖. จัดทำรายงานการสอนประจำปี 	เพื่อให้การจัดการสอนมีประสิทธิภาพมากขึ้นและเป็นไปตามที่มาตรฐานกำหนด	ต.ค.๖๔ - ก.ย ๖๕	<ol style="list-style-type: none"> ๑. การจัดการเรียนการสอนมีประสิทธิภาพมากขึ้น ๒. การดำเนินการเป็นไปตามแผนพัฒนาการศึกษาที่กำหนด 	๐	กองการศึกษา และสถานศึกษาในสังกัด	๓	๓	๔

แผนบริหารจัดการความเสี่ยง ประจำปีงบประมาณ พ.ศ. ๒๕๖๕
เทศบาลตำบลอ้อมใหญ่ อำเภอสามพราน จังหวัดนครปฐม

ความเสี่ยง	ระดับความเสี่ยง	กิจกรรมการควบคุม/จัดการความเสี่ยง	วัตถุประสงค์	ระยะเวลาดำเนินการ	ผลสำเร็จที่คาดหวัง	งบประมาณ (บาท)	ผู้รับผิดชอบ	ระดับความเสี่ยงที่คาดหวัง ภายหลังดำเนินการจัดการความเสี่ยง		
								โอกาส/ความถี่	ผลกระทบ/ความรุนแรง	คะแนนรวม
ความเสี่ยงด้านการปฏิบัติงาน (Operational Risk)										
<p>ด้านงานบริหารทั่วไปเกี่ยวกับการสาธารณสุข</p> <p>บุคลากรผู้รับผิดชอบการบริหารงบประมาณยังไม่ปฏิบัติตามแนวทางการปฏิบัติงานของหน่วยงานอย่างเคร่งครัดและขาดการควบคุมดูแลอย่างเป็นระบบ</p>	ปานกลาง	มอบหมายผู้รับผิดชอบการบริหารงบประมาณจัดทำทะเบียนคุมการเบิกจ่ายงบประมาณของกอง	ป้องกันการผิดพลาดในการเบิกจ่าย	ต.ค.๖๔ - ก.ย ๖๕	การบริหารงบประมาณเป็นไปอย่างมีประสิทธิภาพ, หน่วยงานปลอดจากการทุจริต	๐	กองสาธารณสุขและสิ่งแวดล้อม	๓	๓	๙
<p>บุคลากรมีไม่เพียงพอกับปริมาณงาน และบุคลากรขาดความกระตือรือร้นในการเข้ารับการฝึกอบรม ขาดทักษะการเชื่อมโยงการปฏิบัติเข้ากับหลักทฤษฎี และการประชุมหารือขาดความต่อเนื่อง</p>	ปานกลาง	ให้มีการติดตาม ตรวจสอบการปฏิบัติงานของเจ้าหน้าที่ตามลำดับชั้น และจัดให้มีการประชุมหารือถึงปัญหาและวางแนวทางการแก้ไขปัญหาร่วมกัน	ป้องกันการเกิดการทุจริตในหน่วยงาน	ต.ค.๖๔ - ก.ย ๖๕	บุคลากรเพียงพอต่อการปฏิบัติงาน และมีความรู้ความสามารถเหมาะสมกับการปฏิบัติงาน	๐	กองสาธารณสุขและสิ่งแวดล้อม	๓	๓	๙

แผนบริหารจัดการความเสี่ยง ประจำปีงบประมาณ พ.ศ. ๒๕๖๕
เทศบาลตำบลอ้อมใหญ่ อำเภอสามพราน จังหวัดนครปฐม

ความเสี่ยง	ระดับความเสี่ยง	กิจกรรมการควบคุม/จัดการความเสี่ยง	วัตถุประสงค์	ระยะเวลาดำเนินการ	ผลสำเร็จที่คาดหวัง	งบประมาณ (บาท)	ผู้รับผิดชอบ	ระดับความเสี่ยงที่คาดหวัง ภายหลังดำเนินการจัดการความเสี่ยง		
								โอกาส/ความถี่	ผลกระทบ/ความรุนแรง	คะแนนรวม
ความเสี่ยงด้านการปฏิบัติงาน (Operational Risk)										
ด้านการเก็บค่าธรรมเนียมและใบอนุญาต การจัดเก็บค่าธรรมเนียมใบอนุญาตต่างๆ มีความล่าช้า ไม่ครบถ้วน และข้อมูลผู้ต้องชำระค่าธรรมเนียมใบอนุญาตไม่เป็นปัจจุบัน	น้อย	จัดทำหนังสือแจ้งเตือนร้านค้า สถานประกอบการ เรื่องการชำระค่าธรรมเนียมใบอนุญาต หลายช่องทางและตรวจสอบข้อมูลผู้ชำระใบอนุญาต ให้เป็นปัจจุบัน	ป้องกันการผิดพลาดในการเบิกจ่าย	ต.ค.๖๔ - ก.ย ๖๕	หน่วยงานปลอดจากการทุจริต	๐	กองสาธารณสุขและสิ่งแวดล้อม	๒	๒	๔
ด้านการบริการชุมชน - เจ้าหน้าที่ปฏิบัติงานไม่สามารถเข้าถึงเพื่อตอบสนองความต้องการของประชาชนในการรับบริการและสนองความจำเป็นพื้นฐานต่อคุณภาพชีวิตในด้านต่างๆ อย่างทั่วถึง - การประสานงานและการแจ้งข้อมูลข่าวสารยังไม่ทั่วถึง	ปานกลาง	ประสานความร่วมมือกับ อสม. และชุมชน เพื่อรับทราบปัญหาความเดือดร้อน และความต้องการของประชาชน มีการออกหน่วยเคลื่อนที่ร่วมกับเทศบาลเพื่อให้บริการประชาชนที่ครอบคลุมยิ่งขึ้น	ป้องกันการผิดพลาดในการเบิกจ่าย	ต.ค.๖๔ - ก.ย ๖๕	มีการกระจายข้อมูลข่าวสารทั่วถึงมากขึ้น ไม่เฉพาะเจาะจงแค่กลุ่มใด กลุ่มหนึ่งเพื่อเข้าถึงสภาพปัญหาทุกกลุ่มประชากร	๐	กองสาธารณสุขและสิ่งแวดล้อม	๓	๓	๙

แผนบริหารจัดการความเสี่ยง ประจำปีงบประมาณ พ.ศ. ๒๕๖๕
เทศบาลตำบลอ้อมใหญ่ อำเภอสามพราน จังหวัดนครปฐม

ความเสี่ยง	ระดับความเสี่ยง	กิจกรรมการควบคุม/จัดการความเสี่ยง	วัตถุประสงค์	ระยะเวลาดำเนินการ	ผลสำเร็จที่คาดหวัง	งบประมาณ (บาท)	ผู้รับผิดชอบ	ระดับความเสี่ยงที่คาดหวัง ภายหลังดำเนินการจัดการความเสี่ยง		
								โอกาส/ความถี่	ผลกระทบ/ความรุนแรง	คะแนนรวม
ความเสี่ยงด้านการปฏิบัติงาน (Operational Risk)										
ด้านการจัดซื้อจัดจ้างที่เกี่ยวข้องกับงานสาธารณสุขและสิ่งแวดล้อม การเกิดผลประโยชน์ทับซ้อนและทุจริตในหน่วยงานเนื่องจากความละเลยมาปฏิบัติตามขั้นตอน	ปานกลาง	กำกับ ติดตาม ตรวจสอบการทำงานของบุคลากร และมีการติดตามตรวจสอบให้บุคลากรทำงานตามขั้นตอน	ป้องกันการผิดพลาดในการเบิกจ่าย	ต.ค.๖๔ - ก.ย ๖๕	หน่วยงานปลอดจากการทุจริต	๐	กองสาธารณสุขและสิ่งแวดล้อม	๓	๓	๙
ด้านการพัฒนางานวิชาการและสถิติ เจ้าหน้าที่ผู้รับผิดชอบเกี่ยวกับงานพัสดุ ยังขาดความรู้ความเข้าใจเกี่ยวกับการจัดซื้อจัดจ้างตามพระราชบัญญัติการจัดซื้อจัดจ้างและการบริหารจัดการพัสดุภาครัฐ พ.ศ. ๒๕๖๐ เนื่องจากไม่ได้เป็นผู้ปฏิบัติงานพัสดุโดยตรง	ปานกลาง	๑. กำกับติดตามตรวจสอบการทำงานของบุคลากร ๒. มีการติดตามตรวจสอบให้บุคลากรทำงานตามระเบียบ	เพื่อให้การปฏิบัติงานจัดซื้อจัดจ้างเป็นไปด้วยความถูกต้อง มีประสิทธิภาพปฏิบัติตามกฎหมายระเบียบต่างๆที่เกี่ยวข้อง	ต.ค.๖๔ - ก.ย ๖๕	การปฏิบัติงานจัดซื้อจัดจ้างของกองยุทธศาสตร์และงบประมาณเป็นไปด้วยความถูกต้อง มีประสิทธิภาพปฏิบัติตามกฎหมายระเบียบต่างๆที่เกี่ยวข้อง	๐	กองยุทธศาสตร์และงบประมาณ	๓	๓	๙

แผนบริหารจัดการความเสี่ยง ประจำปีงบประมาณ พ.ศ. ๒๕๖๕
เทศบาลตำบลอ้อมใหญ่ อำเภอสามพราน จังหวัดนครปฐม

ความเสี่ยง	ระดับความเสี่ยง	กิจกรรมการควบคุม/จัดการความเสี่ยง	วัตถุประสงค์	ระยะเวลาดำเนินการ	ผลสำเร็จที่คาดหวัง	งบประมาณ (บาท)	ผู้รับผิดชอบ	ระดับความเสี่ยงที่คาดหวัง ภายหลังดำเนินการจัดการความเสี่ยง		
								โอกาส/ความถี่	ผลกระทบ/ความรุนแรง	คะแนนรวม
ความเสี่ยงด้านการปฏิบัติงาน (Operational Risk)										
ด้านการพัฒนาบุคลากร ผู้ปฏิบัติงานด้านการสวัสดิการและสังคม บุคลากรขาดการฝึกฝนทักษะและความสามารถที่จำเป็นต่อการปฏิบัติงาน	น้อย	- ให้เจ้าหน้าที่ปฏิบัติงานให้ถูกต้องตามระเบียบกฎหมาย ข้อบังคับของทางราชการ	- เพื่อให้มีระบบกระบวนการบริหารทรัพยากรบุคคลมีความสอดคล้องกับกฎหมาย ข้อบังคับของทางราชการ	ต.ค.๖๔ - ก.ย ๖๕	บุคลากรมีความรู้ความสามารถเหมาะสมกับการปฏิบัติงาน	๐	กองสวัสดิการสังคม	๒	๒	๔
ด้านการพัฒนาบริการชุมชน เครื่องมือเครื่องใช้วัสดุอุปกรณ์ประจำสำนักงานที่ใช้ปฏิบัติงานไม่เพียงพอต่อความต้องการในการปฏิบัติงาน	น้อย	- นโยบายและแผนการจัดการทรัพย์สินของหน่วยงานให้ชัดเจน	- เพื่อให้หน่วยงานมีการวางแผนเกี่ยวกับการจัดหาและดูแลทรัพย์สินของหน่วยงานเป็นไปด้วยความเหมาะสม ถูกต้อง	ต.ค.๖๔ - ก.ย ๖๕	หน่วยงานมีเครื่องมือเครื่องใช้ วัสดุ ครุภัณฑ์ที่เพียงพอต่อการปฏิบัติงานด้านการบริการชุมชน	๐	กองสวัสดิการสังคม	๒	๒	๔

แผนบริหารจัดการความเสี่ยง ประจำปีงบประมาณ พ.ศ. ๒๕๖๕
เทศบาลตำบลอ้อมใหญ่ อำเภอสามพราน จังหวัดนครปฐม

ความเสี่ยง	ระดับความเสี่ยง	กิจกรรมการควบคุม/จัดการความเสี่ยง	วัตถุประสงค์	ระยะเวลาดำเนินการ	ผลสำเร็จที่คาดหวัง	งบประมาณ (บาท)	ผู้รับผิดชอบ	ระดับความเสี่ยงที่คาดหวัง ภายหลังดำเนินการจัดการความเสี่ยง		
								โอกาส/ความถี่	ผลกระทบ/ความรุนแรง	คะแนนรวม
ความเสี่ยงด้านการปฏิบัติงาน (Operational Risk)										
ด้านโครงการจัดทำประชาคมเพื่อให้ประชาชนมีส่วนร่วมในการพัฒนาท้องถิ่น ประชาชนขาดความรู้ความเข้าใจในการมีส่วนร่วมกับการจัดทำแผนพัฒนาท้องถิ่น	ปานกลาง	- จัดให้มีโครงการสัมมนาเชิงปฏิบัติการคณะกรรมการชุมชนและการจัดเวทีประชาคม	- เพื่อให้ประชาชนมีส่วนร่วมในการพัฒนาท้องถิ่น (การจัดทำแผนพัฒนาท้องถิ่นเป็นกรอบงบประมาณรายจ่ายประจำปี และงบประมาณรายจ่ายเพิ่มเติม)	ต.ค.๖๔ - ก.ย ๖๕	- ประชาชนมีความรู้ความเข้าใจ และตระหนักถึงความสำคัญในการร่วมประชุมประชาคมเพื่อพัฒนาท้องถิ่น - ประชาชนเข้าร่วมการจัดทำประชาคมมากขึ้น	๐	กองสวัสดิการสังคม	๓	๓	๙
ด้านการจ่ายเบี้ยยังชีพผู้สูงอายุและพิการ - การสำรวจข้อมูลเป็นปัจจุบัน - ความปลอดภัยของเจ้าหน้าที่ในการออกจ่ายเบี้ยยังชีพภายนอกสถานที่	ปานกลาง	- จัดให้มีการจ่ายเบี้ยยังชีพผู้สูงอายุและผู้พิการภายนอกเทศบาลตามหมู่บ้านๆ ในจุดที่มีความปลอดภัย - สำรวจข้อมูลผู้มีสิทธิได้รับเบี้ยยังชีพโดยละเอียด	- เพื่อให้ผู้สูงอายุและผู้พิการได้รับเบี้ยยังชีพตามระยะเวลาที่กำหนดในแต่ละเดือน	ต.ค.๖๔ - ก.ย ๖๕	- เบิกจ่ายเบี้ยได้ตามกำหนด - ปลอดภัยจากการทุจริต - ประชาชนได้รับเบี้ยยังชีพโดยไม่ตกหล่น	๐	กองสวัสดิการสังคม	๓	๓	๙

แผนบริหารจัดการความเสี่ยง ประจำปีงบประมาณ พ.ศ. ๒๕๖๕
เทศบาลตำบลอ้อมใหญ่ อำเภอสามพราน จังหวัดนครปฐม

ความเสี่ยง	ระดับความเสี่ยง	กิจกรรมการควบคุม/จัดการความเสี่ยง	วัตถุประสงค์	ระยะเวลาดำเนินการ	ผลสำเร็จที่คาดหวัง	งบประมาณ (บาท)	ผู้รับผิดชอบ	ระดับความเสี่ยงที่คาดหวัง		
								ภายหลังดำเนินการจัดการความเสี่ยง	โอกาส/ความถี่	ผลกระทบ/ความรุนแรง
ความเสี่ยงด้านการปฏิบัติงาน (Operational Risk)										
การจ่ายเบี้ยยังชีพผู้สูงอายุ ผู้พิการ ผู้ป่วยเอดส์ให้กับผู้เสียชีวิตบางราย	ปานกลาง	ตรวจสอบข้อมูลกับระบบสารสนเทศที่สามารถเชื่อมโยงกับข้อมูลทะเบียนราษฎร์	- ป้องกันการเกิดการผิดพลาดในการเบิกจ่าย	ต.ค.๖๔ - ก.ย ๖๕	- การเบิกจ่ายเบี้ยยังชีพเป็นไปด้วยความเรียบร้อย - ข้อมูลเป็นปัจจุบันไม่ตกหล่น	๐	กองสวัสดิการสังคม	๓	๓	๙
<u>๔. ด้านการป้องกันและแก้ไข</u> <u>ปัญหาเสพติด</u> การแพร่ระบาดของยาเสพติด	ปานกลาง	- จัดให้มีกิจกรรมป้องกันและแก้ไขปัญหาเสพติดให้แก่วเยาชน	- เพื่อให้เยาวชนได้รับความรู้ ความเข้าใจตลอดจนแนวทางในการป้องกันและแก้ไขปัญหาเสพติด - เพื่อส่งเสริมให้เยาวชนได้มีส่วนร่วมในการรณรงค์ช่วยเหลือผู้ติดยาเสพติดให้ลด ละ เลิก การใช้สิ่งเสพติด รวมทั้งจัดกิจกรรมนันทนาการต่างๆ ให้กับเยาวชนได้ใช้เวลาว่างให้เป็นประโยชน์	ต.ค.๖๔ - ก.ย ๖๕	แก้ไขปัญหาเสพติดในพื้นที่ได้อย่างมีประสิทธิภาพ	๐	กองสวัสดิการสังคม	๓	๓	๙

บทที่ ๖ รายงานผลตามแผนการบริหารจัดการความเสี่ยง

การกำหนดแนวทางตอบสนองความเสี่ยง ประกอบด้วย ๔ แนวทางหลัก คือ

๑) การยอมรับ (Take) หมายถึง การที่ความเสี่ยงนั้นสามารถยอมรับได้ภายใต้การควบคุมที่มีอยู่ ซึ่งไม่ต้องดำเนินการใดๆ เช่น กรณีที่มีความเสี่ยงในระดับไม่รุนแรงและไม่คุ้มค่าที่จะดำเนินการใดๆ ให้ขออนุมัติหลักการรับความเสี่ยงไว้และไม่ดำเนินการใดๆ แต่ควรมีมาตรการติดตามอย่างใกล้ชิดเพื่อรองรับผลที่จะเกิดขึ้น

๒) การลดหรือควบคุมความเสี่ยง (Treat) หมายถึง การลดโอกาสที่จะเกิดขึ้น หรือลดความเสียหาย โดยการจัดระบบการควบคุม หรือเปลี่ยนแปลงขั้นตอนบางส่วนของกิจกรรมหรือโครงการที่นำไปสู่เหตุการณ์ที่เป็นความเสี่ยง เพื่อให้มีการควบคุมที่เพียงพอและเหมาะสม เช่น การปรับปรุงกระบวนการดำเนินงาน การจัดอบรมเพิ่มทักษะในการทำงานให้กับพนักงาน และการจัดทำคู่มือการปฏิบัติงาน เป็นต้น

๓) การหยุดหรือหลีกเลี่ยงความเสี่ยง (Terminate) หมายถึง ความเสี่ยงที่ไม่สามารถยอมรับและต้องจัดการให้ความเสี่ยงนั้นไปอยู่นอกเงื่อนไขการดำเนินงาน โดยมีวิธีการจัดการความเสี่ยงในกลุ่มนี้ เช่น การหยุดหรือยกเลิกการดำเนินงานหรือกิจกรรมที่ก่อให้เกิดความเสี่ยงนั้น

๔) การถ่ายโอนความเสี่ยง (Transfer) หมายถึง ความเสี่ยงที่สามารถโอนไปให้ผู้อื่นได้ เช่น การทำประกันภัย/ประกันทรัพย์สิน กับบริษัทประกัน การจ้างบุคคลภายนอกหรือการจ้างบริษัทภายนอกมาจัดการในงานบางอย่างแทน เช่น งานรักษาความปลอดภัย เป็นต้น

เมื่อเลือกวิธีการหรือมาตรการที่เหมาะสมที่จะใช้จัดการความเสี่ยงแล้ว ต้องมีการจัดทำแผนบริหารความเสี่ยงเพื่อกำหนดมาตรการหรือแผนปฏิบัติการในการจัดการและควบคุมความเสี่ยงที่สูง (High) และสูงมาก (Extreme) นั้นให้ลดลง ให้อยู่ในระดับที่ยอมรับได้ สามารถปฏิบัติได้จริง และให้สามารถติดตามและประเมินผลการจัดการความเสี่ยงนั้นได้ รวมทั้งต้องพิจารณาถึงความเสี่ยงในด้านค่าใช้จ่ายและต้นทุนที่ต้องใช้ลงทุนในการกำหนดมาตรการหรือแผนปฏิบัติการนั้นกับประโยชน์ที่จะได้รับด้วย

เมื่อดำเนินการกำหนดแนวทางตอบสนองความเสี่ยง และบริหารจัดการความเสี่ยงตามแผนฯ ของหน่วยงานแล้ว กระบวนการถัดมาคือการติดตามและรายงานผลการบริหารความเสี่ยง

การรายงานและติดตามผล

หลังจากจัดทำแผนบริหารจัดการความเสี่ยงและมีการดำเนินงานตามแผนแล้ว จะต้องมีการรายงานและติดตามผลเป็นระยะ เพื่อให้เกิดความมั่นใจว่าได้มีการดำเนินงานไปอย่างถูกต้องและเหมาะสม โดยมีเป้าหมายในการติดตามผล คือ เป็นการประเมินคุณภาพและความเหมาะสมของวิธีการจัดการความเสี่ยง รวมทั้งติดตามผลการจัดการความเสี่ยงที่ได้มีการดำเนินการไปแล้วว่าบรรลุผลตามวัตถุประสงค์ของการบริหารความเสี่ยงหรือไม่ โดยหน่วยงานต้องสอบถามดูว่า วิธีการบริหารจัดการความเสี่ยงใดมีประสิทธิภาพดีก็ให้ดำเนินการต่อไป หรือวิธีการบริหารจัดการความเสี่ยงใดควรปรับเปลี่ยน และนำผลการติดตามไปรายงานให้ฝ่ายบริหารทราบตามแบบรายงานที่ได้กล่าวไว้ข้างต้น ทั้งนี้กระบวนการสอบถามอาจกำหนดข้อมูลที่ต้องติดตาม หรืออาจทำ Check List การติดตาม พร้อมทั้งกำหนดความถี่ในการติดตามผล โดยมีรายละเอียดการรายงานผลตามแผนการบริหารจัดการความเสี่ยง ดังนี้

รายงานผลตามแผนการบริหารจัดการความเสี่ยง ประจำปีงบประมาณ พ.ศ. ๒๕๖๕
เทศบาลตำบลอ้อมใหญ่ อำเภอสามพราน จังหวัดนครปฐม

ความเสี่ยง	วิธีจัดการความเสี่ยง	รายละเอียดการจัดการ	ทางเลือกที่เหมาะสม	ผู้รับผิดชอบ
ความเสี่ยงด้านการปฏิบัติงาน (Operational Risk)				
ด้านการบริหารงานบุคคล - ในแผนอัตรากำลัง ๓ ปี มีอัตรากำลังว่างเป็นจำนวนมาก	ตรวจสอบตำแหน่งต่างๆในแผนอัตรากำลัง ๓ ปี และสรรหาตำแหน่งให้เหมาะสมกับภาระหน้าที่ ความรับผิดชอบ	- ประชาสัมพันธ์การรับโอน(ย้าย)และขอใช้ บัญชีผู้สอบแข่งขันได้ของกรมส่งเสริมการปกครองท้องถิ่น - ปรับลดตำแหน่งที่ไม่จำเป็นเพื่อควบคุม ภาระค่าใช้จ่ายด้านบริหารงานบุคคล	การลดหรือควบคุมความเสี่ยง	สำนักปลัดเทศบาล
ด้านการป้องกันและบรรเทา สาธารณภัย - เจ้าหน้าที่ยังมีความรู้เกี่ยวกับ การป้องกันและบรรเทา สาธารณภัย ไม่เพียงพอ - อุปกรณ์เครื่องมือเครื่องใช้ ไม่เพียงพอ บางอย่างใช้งานมา เป็นเวลานาน ต้องซ่อมแซม บ่อยครั้ง	ตรวจสอบความพร้อมในการปฏิบัติงานตาม แผนป้องกันและบรรเทาสาธารณภัย	- ส่งเจ้าหน้าที่เข้าร่วมการฝึกอบรม ความรู้ เกี่ยวกับการป้องกันและบรรเทาสาธารณภัย - ดำเนินการจัดให้มีการฝึกอบรม/ ทบทวน การฝึกอบรม อปพร. และประชาชนทั่วไป เพื่อเป็นกำลังเสริมในการปฏิบัติงาน - ตรวจสอบ เครื่องมือเครื่องใช้ให้พร้อมอยู่ เสมอและจัดหาให้เพียงพอต่อความต้องการ ใช้งาน	การลดหรือควบคุมความเสี่ยง	สำนักปลัดเทศบาล

รายงานผลตามแผนการบริหารจัดการความเสี่ยง ประจำปีงบประมาณ พ.ศ. ๒๕๖๕
เทศบาลตำบลอ้อมใหญ่ อำเภอสามพราน จังหวัดนครปฐม

ความเสี่ยง	วิธีจัดการความเสี่ยง	รายละเอียดการจัดการ	ทางเลือกที่เหมาะสม	ผู้รับผิดชอบ
ความเสี่ยงด้านการปฏิบัติงาน (Operational Risk)				
ด้านการบริหารงานรักษาความสงบ - จำนวนเจ้าหน้าที่ไม่เพียงพอต่อการปฏิบัติงาน - ประชาชนยังขาดความรู้ความเข้าใจเกี่ยวกับกฎหมายที่เกี่ยวข้อง อาจกระทำการผิดกฎหมายได้ - บางครั้งเจ้าหน้าที่อาจใช้วาจาที่ไม่เหมาะสม - อาจมีช่องทางเรียกรับผลประโยชน์ส่วนตัว	- ติดตามการดำเนินการในระหว่างปฏิบัติงาน โดยผู้บังคับบัญชาตามลำดับชั้น - พิจารณาจากจำนวนผู้กระทำผิดตามพรบ. รักษาความสะอาด	- ส่งเจ้าหน้าที่เข้ารับการฝึกอบรมเกี่ยวกับกฎหมายที่เกี่ยวข้องมากยิ่งขึ้น - จัดการอบรมหาบเร่ แผงลอย เพื่อชักจูงความเข้าใจร่วมกับเจ้าหน้าที่จะได้ปฏิบัติหน้าที่ได้รวดเร็วและทั่วถึง - เร่งรัด ติดตามหน่วยงานที่เกี่ยวข้องจัดระเบียบร้านค้าหาบเร่ แผงลอยและออกใบอนุญาตจำหน่ายสินค้าในที่หรือทางสาธารณะให้ครบถ้วน - จัดให้มีช่องทางกรร้องเรียน	การลดหรือควบคุมความเสี่ยง	สำนักปลัดเทศบาล
ด้านการดำเนินงานสารบรรณกลาง - การส่งหนังสือบางครั้งไม่มีการเก็บต้นเรื่องหรือสำเนาฉบับ - เอกสารมีจำนวนมาก ทำให้ตู้เก็บเอกสารไม่เพียงพอ - จัดเก็บเอกสารยังไม่เป็นระบบ สืบค้นข้อมูลได้ยาก	ตรวจสอบสมุดคุมการรับ - ส่งหนังสือ และการจัดเก็บเอกสารประเภทต่างๆ เป็นประจำทุกเดือน	- แจ้งให้เจ้าหน้าที่ผู้รับผิดชอบ ปฏิบัติตามระเบียบงานสารบรรณอย่างเคร่งครัด - มีการตรวจทานอย่างสม่ำเสมอ รวมทั้งส่งเจ้าหน้าที่ไปอบรมเกี่ยวกับงานสารบรรณ - จัดหาตู้เอกสารให้เพียงพอ - จัดเก็บเอกสารแยกประเภทให้ชัดเจน - นำระบบสำนักงานอิเล็กทรอนิกส์ (e-office) มาใช้ เพื่อเพิ่มประสิทธิภาพในการทำงาน	การลดหรือควบคุมความเสี่ยง	สำนักปลัดเทศบาล

รายงานผลตามแผนการบริหารจัดการความเสี่ยง ประจำปีงบประมาณ พ.ศ. ๒๕๖๕
เทศบาลตำบลอ้อมใหญ่ อำเภอสามพราน จังหวัดนครปฐม

ความเสี่ยง	วิธีจัดการความเสี่ยง	รายละเอียดการจัดการ	ทางเลือกที่เหมาะสม	ผู้รับผิดชอบ
ความเสี่ยงด้านการปฏิบัติงาน (Operational Risk)				
ด้านงานสารบรรณ (คลัง) การที่เจ้าหน้าที่ยังขาดความรู้ความเข้าใจเกี่ยวกับกฎ ระเบียบ และ ข้อบังคับต่างๆ เกี่ยวกับงานสารบรรณ	๑. กำชับเจ้าหน้าที่ให้ปฏิบัติงานอย่างถูกต้อง อาศัยกฎ ระเบียบและข้อบังคับในการปฏิบัติงาน ๒. มีการติดตามข้อมูลข่าวสารต่างๆ อย่างสม่ำเสมอ ทั้งทางออนไลน์ และหนังสือราชการ	ตรวจติดตามผลจากงานที่ปฏิบัติ ว่ามีข้อผิดพลาดในด้านใดหรือไม่ มีทิศทางที่ดีขึ้นหรือควรปรับปรุง	ส่งเจ้าหน้าที่เข้ารับการอบรมในระเบียบใหม่ๆ ที่ควรรู้และเกี่ยวข้องกับงาน	กองคลัง
ด้านงานพัสดุและทรัพย์สิน (การจัดซื้อจัดจ้าง) - เจ้าหน้าที่ที่ได้รับมอบหมายในการจัดซื้อจัดจ้างขาดความรู้ความเข้าใจเกี่ยวกับระเบียบการจัดซื้อจัดจ้าง - ไม่มีเจ้าหน้าที่พัสดุโดยตรง	๑. ชี้แจงและทำความเข้าใจเกี่ยวกับกฎหมาย ระเบียบ และมติ ค.ร.ม. ให้เจ้าหน้าที่ที่เกี่ยวข้องทราบ ๒. กำกับดูแลการปฏิบัติงานของเจ้าหน้าที่ให้เป็นไปตามกฎหมายระเบียบ และมติ ค.ร.ม. ที่เกี่ยวข้อง ๓. มีผู้รับผิดชอบทรัพย์สินตามความเหมาะสม ๔. มีการลงระบบ eGP ในการจัดซื้อจัดจ้าง	ติดตามการดำเนินการในระหว่างการจัดซื้อจัดจ้างโดยผู้บังคับบัญชาตามลำดับชั้น	๑. เจ้าหน้าที่ของทุกหน่วยงานตรวจสอบและศึกษาระเบียบฯ ก่อนขออนุมัติจัดซื้อ/จัดจ้าง ๒. ให้เจ้าหน้าที่ผู้ปฏิบัติงานเข้ารับการอบรม หรือศึกษาดูงาน ๓. ให้เจ้าหน้าที่ศึกษาระเบียบกฎหมาย และมติกรม. ที่เกี่ยวข้อง เมื่อมีการปรับปรุงทุกครั้ง	กองคลัง
ด้านงานพัสดุและทรัพย์สิน การควบคุมพัสดุเกิดการ สูญหาย หรือความเสียหาย	จัดหาสถานที่เก็บพัสดุที่ปลอดภัย มีผู้ควบคุมดูแลพัสดุ	ติดตามการดำเนินการในระหว่างการจัดซื้อจัดจ้างโดยผู้บังคับบัญชาตามลำดับชั้น	เจ้าหน้าที่ของทุกหน่วยงานตรวจสอบและควบคุมพัสดุมิให้เกิดการสูญหาย หรือความเสียหาย	กองคลัง

รายงานผลตามแผนการบริหารจัดการความเสี่ยง ประจำปีงบประมาณ พ.ศ. ๒๕๖๕
เทศบาลตำบลอ้อมใหญ่ อำเภอสามพราน จังหวัดนครปฐม

ความเสี่ยง	วิธีจัดการความเสี่ยง	รายละเอียดการจัดการ	ทางเลือกที่เหมาะสม	ผู้รับผิดชอบ
ความเสี่ยงด้านการปฏิบัติงาน (Operational Risk)				
ด้านพัฒนารายได้ ๑. การที่ผู้ชำระภาษี ไม่มาชำระภาษีภายในระยะเวลาที่กำหนด ๒. การที่เจ้าหน้าที่ขาดความรู้ความเข้าใจในกฎ ระเบียบ ข้อบังคับ และข้อมูลข่าวสารต่างๆ ของฝ่ายจัดเก็บรายได้ เพราะ การเปลี่ยนแปลงอยู่เสมอ	๑. กำชับเจ้าหน้าที่ให้ปฏิบัติงานอย่างถูกต้องอาศัยกฎ ระเบียบและข้อบังคับ และข้อมูลข่าวสารต่างๆ ใน การปฏิบัติงาน ๒. มีคำสั่งแบ่งงานภายในของฝ่ายจัดเก็บรายได้ แบ่ง หน้าที่ความรับผิดชอบการจัดเก็บรายได้ของแต่ละ คนไว้ชัดเจน ๓. มีการประกาศเสียงตามสายถึงระยะเวลาในการ ชำระภาษี ๔. มีการติดตั้งป้ายประชาสัมพันธ์กำหนดระยะเวลา การยื่นแบบรายการเพื่อชำระภาษี ๕. มีการประชาสัมพันธ์ภาษีที่มีการเปลี่ยนแปลงการ จัดเก็บ	๑. ให้มีการจัดทำรายงานผล การจัดเก็บรายได้ เป็นประจำทุกเดือน ๒. ประเมินจากผู้ชำระภาษีในแต่ละปี ว่ามีผล เป็นอย่างไร เพิ่มขึ้นหรือลดลง ๓. มีแผนขั้นตอนการปฏิบัติงานเป็นแนว ทางการจัดเก็บ	๑. จัดให้มีการประชาสัมพันธ์เสียง ตามสาย แผ่นพับ ป้ายประชา สัมพันธ์ การชำระภาษีเพื่อให้ผู้ ชำระภาษีทราบถึงขั้นตอนและ ระยะเวลาในการชำระภาษี ๒. กำชับเจ้าหน้าที่ปฏิบัติตาม ระเบียบฯ และกำหนดบทลงโทษ ๓. สรรหาเจ้าหน้าที่ผู้ปฏิบัติ โดยตรงมีการปรับปรุงทุกครั้ง	กองคลัง
ด้านการเร่งรัดและจัดเก็บรายได้ การนำส่งเงินของงานเร่งรัดและ จัดเก็บรายได้เนื่องจากเจ้าหน้าที่ที่ ได้รับมอบหมาย จำเป็นจะต้องเก็บ เงินไว้กับตัวเอง ซึ่งโอกาสที่เงิน จะสูญหายหรืออื่นๆ อาจเกิดขึ้น ก่อนนำส่งคณะกรรมการนำฝากเงิน ได้ ในการปฏิบัติหน้าที่ต้องมีความ รับผิดชอบสูง	๑. กำชับให้เจ้าหน้าที่ถือปฏิบัติตามระเบียบกระทรวง ชาติไทยว่าด้วย การรับเงิน – การเบิกจ่ายเงิน การ ฝากเงิน การเก็บ รักษาเงินและการตรวจเงินของ องค์กรปกครองส่วน ท้องถิ่น พ.ศ. ๒๕๔๘ และแก้ไข เพิ่มเติม (ฉบับที่ ๓) พ.ศ.๒๕๕๘ ๒. มีคำสั่งแต่งตั้งเจ้าหน้าที่รับผิดชอบใน คำสั่งแบ่งงานโดยมีผู้อำนวยการกองคลังติดตาม ๓. มีการตรวจสอบใบเสร็จรับส่งเงิน	- มีการติดตามผลการปฏิบัติงานจากเจ้าหน้าที่ ผู้ปฏิบัติอย่างต่อเนื่อง โดยผู้บังคับบัญชา ตามลำดับชั้น ตรวจสอบ ความถูกต้องในการ ปฏิบัติงานแต่ละครั้ง	- ส่งเจ้าหน้าที่เข้ารับการฝึกอบรม - ให้เจ้าหน้าที่ศึกษา กฎ ระเบียบ คำสั่ง และ ข้อบังคับต่างๆ ที่ เกี่ยวข้องกับงานที่รับผิดชอบ	กองคลัง

รายงานผลตามแผนการบริหารจัดการความเสี่ยง ประจำปีงบประมาณ พ.ศ. ๒๕๖๕
เทศบาลตำบลอ้อมใหญ่ อำเภอสามพราน จังหวัดนครปฐม

ความเสี่ยง	วิธีจัดการความเสี่ยง	รายละเอียดการจัดการ	ทางเลือกที่เหมาะสม	ผู้รับผิดชอบ
ความเสี่ยงด้านการปฏิบัติงาน (Operational Risk)				
ด้านงานแผนที่และทะเบียนทรัพย์สิน ๑. ข้อมูลที่ได้จากสำนักงานที่ดินไม่ครบถ้วน ๒. เจ้าของทรัพย์สินให้ข้อมูลไม่ตรงกับความจริง	๑. สอบถามข้อมูลจากบ้านข้างเคียงและการหาข้อมูลจากสำนักงานที่ดิน ๒. มอบหมายให้เจ้าหน้าที่ผู้รับผิดชอบออกสำรวจข้อมูลภาคสนามอย่างสม่ำเสมอ	๑. จัดทำแผนการออกสำรวจ ๒. การปรับปรุงข้อมูลให้เป็นปัจจุบันอย่างสม่ำเสมอ	๑. อธิบายให้ประชาชนเข้าใจถึงบทบาทหน้าที่ในการชำระภาษี โทษ และ เบี้ยปรับ จากการหลีกเลี่ยงภาษี รวมถึงบทบาทและหน้าที่ของเทศบาล ๒. กำชับเจ้าหน้าที่ให้สำรวจข้อมูลให้เป็นปัจจุบันอยู่เสมอ	กองคลัง
ด้านงานการเงินและบัญชี การจัดทำใบนำส่งเพื่อรับเป็นรายได้ อาจมีการลงบัญชีผิดประเภท รวมถึงการตัดจ่ายเช็คที่อาจมีการบันทึกตัดตัวเงินที่อาจเกิดความผิดพลาด	เพิ่มการตรวจสอบโดยหัวหน้าฝ่ายบริหารงานคลัง ก่อนการรายงาน	การตรวจสอบความถูกต้อง ครบถ้วน	ศึกษาทำความเข้าใจในข้อระเบียบต่างๆ ที่มีการเปลี่ยนแปลงหรือข้อระเบียบฯ หลักระเบียบใหม่ๆ และสร้างความเข้าใจให้ตรงกันทั้งเจ้าหน้าที่ผู้จัดทำและผู้ตรวจเพื่อลดข้อผิดพลาด	กองคลัง
ด้านงานการเงินและบัญชี - การตรวจฎีกาก่อนอนุมัติการเบิกจ่าย งบประมาณ - การที่ปริมาณจำนวนฎีกาที่มากขึ้นในแต่ละปี จึงทำให้เอกสารมีมากกว่าที่เก็บเอกสาร ตู้เก็บเอกสารไม่เพียงพอ	๑. การกำหนดให้เจ้าหน้าที่ ผู้รับผิดชอบตรวจสอบความถูกต้องของเอกสารหน้าฎีกา และตรวจสอบความ ครบถ้วน ถูกต้องของเอกสารประกอบฎีกา ๒. ผู้อำนวยการกองคลังตรวจ สอบซ้ำอีกครั้งก่อนลงนาม ๓. มีเจ้าหน้าที่การเงินคอยจัดเก็บฎีกาเพื่อรอตรวจจากหน่วยตรวจสอบ	- มีการตรวจสอบความเป็นระเบียบเรียบร้อยของหัวหน้างาน มีการกำหนดแนวทางการปฏิบัติงานประจำปี และการ มอบหมายจากผู้บริหารอย่าง เป็นทางการในการปฏิบัติหน้าที่ที่ชัดเจนเหมาะสม มีผลดีต่อการควบคุมและติดตามในระดับหนึ่งแต่ยังต้องทำการควบคุมความเสี่ยง และกำหนดมาตรการป้องกัน	- การกำชับเจ้าหน้าที่ในเรื่องการตรวจสอบความถูกต้อง ครบถ้วน และการเก็บรักษาฎีกาในแต่ละปีอย่างเคร่งครัด - จัดซื้อตู้เก็บเอกสารให้เพียงพอ	กองคลัง

รายงานผลตามแผนการบริหารจัดการความเสี่ยง ประจำปีงบประมาณ พ.ศ. ๒๕๖๕
เทศบาลตำบลอ้อมใหญ่ อำเภอสามพราน จังหวัดนครปฐม

ความเสี่ยง	วิธีจัดการความเสี่ยง	รายละเอียดการจัดการ	ทางเลือกที่เหมาะสม	ผู้รับผิดชอบ
ความเสี่ยงด้านการปฏิบัติงาน (Operational Risk)				
ด้านงานก่อสร้างและควบคุมการก่อสร้าง ๑. การเกิดผลประโยชน์ทับซ้อน และทุจริตในหน่วยงานเนื่องจากความละเอียดไม่ปฏิบัติตามขั้นตอน	๑. กำกับติดตามตรวจสอบการทำงานของบุคลากร ๒. มีการติดตามตรวจสอบให้บุคลากรทำงานตามขั้นตอน	๑. แต่งตั้งเจ้าหน้าที่ในการกำกับติดตามตรวจสอบการทำงานของบุคลากรให้ทำงานตามขั้นตอน	การลดหรือควบคุมความเสี่ยง	กองช่าง
๒. การปฏิบัติงานประมาณราคาก่อสร้างไม่เป็นไปตามระเบียบข้อบังคับและหนังสือสั่งการต่างๆ ได้อย่างถูกต้อง	๑. จัดส่งบุคลากรด้านช่างให้เพียงพอกับปริมาณงาน ๒. จัดส่งบุคลากรที่มีอยู่เข้ารับการฝึกอบรมเพื่อเพิ่มพูนความรู้ความสามารถ	๑. จัดส่งบุคลากรด้านช่างและคณะกรรมการกำหนดราคากลางเข้ารับการอบรมด้านการกำหนดราคากลาง ๒. มีการติดตาม และเข้าไปตรวจสอบราคากลางอย่างสม่ำเสมอ	การลดหรือควบคุมความเสี่ยง	กองช่าง
๓. การจัดทำเอกสารประกอบการเบิกจ่ายไม่ครบถ้วน	๑. กำชับ กำกับ ดูแล เจ้าหน้าที่ผู้รับผิดชอบตรวจสอบเอกสาร	๑. ตรวจสอบเอกสาร โดยเจ้าหน้าที่ที่เกี่ยวข้องทั้งก่อนขออนุมัติเบิกจ่ายและหลังการเบิกจ่าย และตรวจสอบให้ครบถ้วนและถูกต้องก่อนดำเนินการจัดส่งให้กองคลัง	การลดหรือควบคุมความเสี่ยง	กองช่าง
๔. การคุมการก่อสร้างขาดความรอบคอบ ประสิทธิภาพ งานไม่ถูกต้อง ไม่ได้มาตรฐานตามรูปแบบ และรายละเอียดที่กำหนดไว้ในสัญญา	๑. คำสั่งกำหนดหน้าที่ความรับผิดชอบที่ชัดเจน ๒. ทำบันทึกการปฏิบัติงานประจำวันและบันทึกข้อความรายงานการปฏิบัติงานประจำสัปดาห์	๑. ไม่สามารถควบคุมการก่อสร้างได้เท่าที่ควร เนื่องจากผู้รับเหมาเข้าดำเนินการในช่วงที่ช่างไม่อยู่หรือวันหยุดราชการ	การลดหรือควบคุมความเสี่ยง	กองช่าง

รายงานผลตามแผนการบริหารจัดการความเสี่ยง ประจำปีงบประมาณ พ.ศ. ๒๕๖๕
เทศบาลตำบลอ้อมใหญ่ อำเภอสามพราน จังหวัดนครปฐม

ความเสี่ยง	วิธีจัดการความเสี่ยง	รายละเอียดการจัดการ	ทางเลือกที่เหมาะสม	ผู้รับผิดชอบ
ความเสี่ยงด้านการปฏิบัติงาน (Operational Risk)				
ด้านการซ่อมแซมไฟฟ้าสาธารณะ การสำรวจความเสียหายของไฟฟ้าสาธารณะยังไม่ทั่วถึงทุกพื้นที่ในเขตความรับผิดชอบ	๑. คำสั่งกำหนดหน้าที่ความรับผิดชอบที่ชัดเจน ๒. ทำบันทึกการปฏิบัติงานประจำวันและบันทึกข้อความรายงานการปฏิบัติงานประจำสัปดาห์ ๓. ต้องสำรวจความเสียหายอย่างสม่ำเสมอและทั่วถึง	๑. บุคลากรด้านไฟฟ้ายังมีไม่เพียงพอต่อปริมาณงานที่รับผิดชอบ ซึ่งทำให้การซ่อมแซมล่าช้า ๒. งบประมาณในการซ่อมแซมมีจำนวนจำกัด	การลดหรือควบคุมความเสี่ยง	กองช่าง
ด้านการบริหารทั่วไปเกี่ยวกับการศึกษา ขาดบุคลากรที่มีหน้าที่ปฏิบัติและรับผิดชอบนั้นๆโดยตรงในงานนั้น	๑. จัดทำคำสั่งมอบหมายงานและการปฏิบัติปฏิบัติงานภายในกองตามความเหมาะสมเพื่อให้ให้การดำเนินการได้อย่างต่อเนื่อง ๒. ส่งบุคลากรที่ได้รับคำสั่งให้ปฏิบัติหน้าที่ในงานนั้นๆเข้าอบรมเพื่อพัฒนาทักษะในการปฏิบัติงาน	๑. รายงานผลการดำเนินงานต่อผู้บังคับบัญชาเป็นระยะ ๒. จัดทำรายงานผลการดำเนินงานรายบุคคล	๑. ส่งบุคลากรเข้าร่วมการอบรมทักษะที่จำเป็นต่อการปฏิบัติงานในส่วนที่ได้รับมอบหมาย ๒. ดำเนินการสรรหาบุคลากร	กองการศึกษา
ด้านงานสถานศึกษาในสังกัด การพัฒนาาระบบการประกันคุณภาพภายในสถานศึกษาที่ยังไม่ได้มาตรฐานตรงตามที่กำหนด	๑. กำหนดมาตรฐานการศึกษาของสถานศึกษา ๒. จัดทำแผนพัฒนาการศึกษา ๓. ดำเนินการตามแผนพัฒนาการศึกษา ๔. มีการติดตามตรวจสอบคุณภาพการศึกษา ๕. จัดให้มีการประเมินคุณภาพภายในสถานศึกษา ๖. จัดทำรายงานการสอนประจำปี	กิจกรรมการควบคุมที่กำหนดไว้มีการปฏิบัติซึ่งสามารถลดความเสี่ยงลงได้ในระดับหนึ่งและสามารถช่วยให้บรรลุวัตถุประสงค์ที่กำหนดไว้ได้	๑. จัดประชุมเชิงปฏิบัติการเพื่อศึกษาวิเคราะห์สถานภาพของสถานศึกษาอย่างจริงจัง ๒. มีการติดตาม ตรวจสอบและประเมินคุณภาพภายในที่เป็นระบบ ๓. เผยแพร่ความรู้เกี่ยวกับการประกันคุณภาพภายในสถานศึกษาอย่างต่อเนื่อง	กองการศึกษาและสถานศึกษาในสังกัด
ด้านงานสถานศึกษาในสังกัด บุคลากรทางการศึกษาขาดทักษะด้านการปฏิบัติงานเกี่ยวกับการเงินและบัญชีรวมถึงงานพัสดุ	๑. จัดส่งบุคลากรเข้าอบรมเพิ่มทักษะการปฏิบัติงาน ๒. ให้คำปรึกษาและช่วยตรวจสอบเอกสารที่เกี่ยวข้อง	พัฒนาทักษะเพื่อให้บุคลากรทางการศึกษามีทักษะ เกิดความรู้ ความเข้าใจเกี่ยวกับงานด้านการเงิน บัญชีและงานพัสดุ	ส่งบุคลากรทางการศึกษาที่ได้รับมอบหมายให้ปฏิบัติงานทางด้านบัญชีและพัสดุเข้ารับการอบรม	กองการศึกษาและสถานศึกษาในสังกัด

รายงานผลตามแผนการบริหารจัดการความเสี่ยง ประจำปีงบประมาณ พ.ศ. ๒๕๖๕
เทศบาลตำบลอ้อมใหญ่ อำเภอสามพราน จังหวัดนครปฐม

ความเสี่ยง	วิธีจัดการความเสี่ยง	รายละเอียดการจัดการ	ทางเลือกที่เหมาะสม	ผู้รับผิดชอบ
ความเสี่ยงด้านการปฏิบัติงาน (Operational Risk)				
ด้านงานบริหารทั่วไปเกี่ยวกับการสาธารณสุข บุคลากรผู้รับผิดชอบการบริหารงบประมาณยังไม่ปฏิบัติตามแนวทางการปฏิบัติงานของหน่วยงานอย่างเคร่งครัดและขาดการควบคุมดูแลอย่างเป็นระเบียบ	มอบหมายผู้รับผิดชอบการบริหารงบประมาณจัดทำทะเบียนคุมการเบิกจ่ายงบประมาณของกอง	ผู้รับผิดชอบการบริหารงบประมาณต้องจัดทำทะเบียนคุมการเบิกจ่ายงบประมาณครบทุกหมวดทุกประเภท แต่การตัดยอดงบประมาณการเบิกจ่ายงบประมาณยังไม่ครบถ้วน ไม่เป็นปัจจุบัน	เพิ่มการควบคุม ดูแล การลงคุมทะเบียนการเบิกจ่ายงบประมาณ และมีกรตรวจสอบอย่างสม่ำเสมอ	กองสาธารณสุขและสิ่งแวดล้อม
บุคลากรมีไม่เพียงพอกับปริมาณงาน และ บุคลากรขาดความกระตือรือร้นในการให้บริการ ผิดกรอบ ขาดทักษะการเชื่อมโยงการปฏิบัติเข้ากับหลักทฤษฎี และการประชุมหารือยังขาดความต่อเนื่อง	ให้มีการติดตาม ตรวจสอบ การปฏิบัติงาน ของเจ้าหน้าที่ตามลำดับชั้น และจัดให้มีการประชุมหารือถึงปัญหาและวางแนวทางการแก้ไขปัญหาแนวทางการแก้ไขปัญหาพร้อมกัน	มีการควบคุม การติดตามการปฏิบัติงานของเจ้าหน้าที่ตามลำดับชั้น และให้เป็นไปตามระเบียบ กฎหมาย และมีการประชุมหารือกันอย่างต่อเนื่อง	สร้างความตระหนักในการรับผิดชอบต่อหน้าที่การงาน ส่งเสริมให้เกิดความรักในองค์กร รับฟังความคิดเห็นและข้อเสนอในการปรับปรุงแก้ไขปัญหา และจัดให้มีการประชุมหารือถึงปัญหาและวางแนวทางในการแก้ไขปัญหาพร้อมกันเป็นประจำ	กองสาธารณสุขและสิ่งแวดล้อม
ด้านการเก็บค่าธรรมเนียมและใบอนุญาต การจัดเก็บค่าธรรมเนียมใบอนุญาตต่างๆ มีความล่าช้า ไม่ครบถ้วนและข้อมูลผู้ต้องชำระค่าธรรมเนียมใบอนุญาตไม่เป็นปัจจุบัน	จัดทำหนังสือแจ้งเตือน ร้านค้า สถานประกอบการ เรื่องการชำระค่าธรรมเนียมใบอนุญาต หลายช่องทาง และตรวจสอบข้อมูลผู้ชำระค่าธรรมเนียมใบอนุญาตให้เป็นปัจจุบัน	จัดทำหนังสือแจ้งเตือนการชำระค่าธรรมเนียมใบอนุญาตและตรวจสอบ ร้านค้า และสถานประกอบการว่ามาชำระค่าธรรมเนียมครบถ้วนหรือไม่ และติดตามอยู่เสมอ	ให้มีการตรวจสอบข้อมูลร้านค้า และสถานประกอบการในการชำระค่าธรรมเนียมให้ครบถ้วนและเป็นปัจจุบัน	กองสาธารณสุขและสิ่งแวดล้อม

รายงานผลตามแผนการบริหารจัดการความเสี่ยง ประจำปีงบประมาณ พ.ศ. ๒๕๖๕
เทศบาลตำบลอ้อมใหญ่ อำเภอสามพราน จังหวัดนครปฐม

ความเสี่ยง	วิธีการจัดการความเสี่ยง	รายละเอียดการจัดการ	ทางเลือกที่เหมาะสม	ผู้รับผิดชอบ
ความเสี่ยงด้านการปฏิบัติงาน (Operational Risk)				
ด้านการบริการชุมชน - เจ้าหน้าที่ผู้ปฏิบัติงานไม่สามารถเข้าถึงเพื่อตอบสนองความต้องการของประชาชนในการรับบริการและสนองความจำเป็นพื้นฐานต่อคุณภาพชีวิตในด้านต่างๆ อย่างทั่วถึง - การประสานงานและการแจ้งข้อมูลข่าวสารยังไม่ทั่วถึง	ประสานความร่วมมือกับ อสม. และชุมชนเพื่อรับทราบปัญหาความเดือดร้อน และความต้องการของประชาชน มีการออกหน่วยเคลื่อนที่ร่วมกับเทศบาลเพื่อให้บริการประชาชนที่ครอบคลุมยิ่งขึ้น	มีการประสานความร่วมมือกับ อสม. ชุมชนเป็นอย่างดี ได้รับทราบปัญหาความต้องการของประชาชนมากขึ้น อีกทั้งมีช่องทางรับข้อมูลจากประชาชนหลายช่องทาง	มีการกระจายข้อมูลข่าวสารทั่วถึงมากขึ้น ไม่เฉพาะเจาะจงแค่กลุ่มใดกลุ่มหนึ่งเพื่อเข้าถึงสภาพปัญหาทุกกลุ่มประชากร	กองสาธารณสุขและสิ่งแวดล้อม
ด้านการจัดซื้อจัดจ้างที่เกี่ยวข้องกับงานสาธารณสุขและสิ่งแวดล้อม - การเกิดผลประโยชน์ทับซ้อนและทุจริตในหน่วยงานเนื่องจากความละเอียดไม่ปฏิบัติตามขั้นตอน	กำกับ ติดตาม ตรวจสอบการทำงานของบุคลากร และมีการติดตามตรวจสอบให้บุคลากรทำงานตามขั้นตอน	แต่งตั้งเจ้าหน้าที่ในการกำกับติดตามตรวจสอบการทำงานของบุคลากรในการทำงานตามขั้นตอน	การลด หรือควบคุมความเสี่ยง	กองสาธารณสุขและสิ่งแวดล้อม

รายงานผลตามแผนการบริหารจัดการความเสี่ยง ประจำปีงบประมาณ พ.ศ. ๒๕๖๕
เทศบาลตำบลอ้อมใหญ่ อำเภอสามพราน จังหวัดนครปฐม

ความเสี่ยง	วิธีจัดการความเสี่ยง	รายละเอียดการจัดการ	ทางเลือกที่เหมาะสม	ผู้รับผิดชอบ
ความเสี่ยงด้านการปฏิบัติงาน (Operational Risk)				
ด้านการพัฒนางานวิชาการและสถิติ เจ้าหน้าที่ผู้รับผิดชอบเกี่ยวกับงานพัสดุ ยังขาดความรู้ความเข้าใจเกี่ยวกับการจัดซื้อจัดจ้างตามพระราชบัญญัติการจัดซื้อจัดจ้างและการบริหารจัดการพัสดุภาครัฐ พ.ศ. ๒๕๖๐ เนื่องจากไม่ได้เป็นผู้ปฏิบัติงานพัสดุโดยตรง	กำชับให้เจ้าหน้าที่ผู้ได้รับมอบหมายปฏิบัติตามระเบียบที่เกี่ยวกับการจัดซื้อจัดจ้าง	จัดส่งเจ้าหน้าที่ผู้ได้รับมอบหมายไปอบรมที่เกี่ยวกับการจัดซื้อจัดจ้างและศึกษาระเบียบที่เกี่ยวกับการจัดซื้อการจ้าง ดังนี้ ๑. ระเบียบกระทรวงการคลังว่าด้วยการจัดซื้อจัดจ้างและการบริหารพัสดุภาครัฐ พ.ศ.๒๕๖๐ ๒. ระเบียบกระทรวงมหาดไทยว่าด้วยการพัสดุของหน่วยการบริหารราชการส่วนท้องถิ่น พ.ศ. ๒๕๓๕	การควบคุมความเสี่ยง	กองยุทธศาสตร์และงบประมาณ
ด้านการพัฒนาบุคลากรผู้ปฏิบัติงาน ด้านการสวัสดิการและสังคม บุคลากรขาดการฝึกฝนทักษะและความสามารถที่จำเป็นต่อการปฏิบัติงาน	- ให้เจ้าหน้าที่ปฏิบัติงานให้ถูกต้องตามระเบียบกฎหมาย ข้อบังคับของทางราชการ	- เจ้าหน้าที่ที่มีการปฏิบัติงาน ถูกต้องตามระเบียบ กฎหมาย ข้อบังคับของทางราชการ	- ส่งบุคลากรเข้ารับการฝึกอบรมทักษะที่จำเป็นต่อการปฏิบัติงาน	กองสวัสดิการสังคม
ด้านการพัฒนางานบริการชุมชน เครื่องมือเครื่องใช้วัสดุอุปกรณ์ประจำสำนักงานที่ใช้ปฏิบัติงานไม่เพียงพอต่อความต้องการในการปฏิบัติงาน	- นโยบายและแผนการจัดหาทรัพย์สินของหน่วยงานให้ชัดเจน	- ตรวจสอบตามแผนการจัดซื้อจัดจ้างและสมุดคุมพัสดุครุภัณฑ์ของหน่วยงาน	- กำหนดความต้องการพัสดุโดยให้ผู้ใช้มีส่วนร่วมเสนอความต้องการที่แท้จริง	กองสวัสดิการสังคม

รายงานผลตามแผนการบริหารจัดการความเสี่ยง ประจำปีงบประมาณ พ.ศ. ๒๕๖๕
เทศบาลตำบลอ้อมใหญ่ อำเภอสามพราน จังหวัดนครปฐม

ความเสี่ยง	วิธีจัดการความเสี่ยง	รายละเอียดการจัดการ	ทางเลือกที่เหมาะสม	ผู้รับผิดชอบ
ความเสี่ยงด้านการปฏิบัติงาน (Operational Risk)				
ด้านโครงการจัดทำประชาคม เพื่อให้ประชาชนมีส่วนร่วมในการพัฒนาท้องถิ่น ประชาชนขาดความรู้ความเข้าใจในการมีส่วนร่วมกับการจัดทำแผนพัฒนาท้องถิ่น	- จัดให้มีโครงการสัมมนาเชิงปฏิบัติการ คณะกรรมการชุมชนและการจัดเวทีประชาคม	- ประชาชนมีความรู้ความเข้าใจในการจัดทำแผนพัฒนาท้องถิ่น	- ธารณรงค์ส่งเสริมการมีส่วนร่วมของประชาชน ตามหลักธรรมาภิบาล	กองสวัสดิการสังคม
ด้านการป้องกันและแก้ไขปัญหาเสพติด การแพร่ระบาดของยาเสพติด	- จัดให้มีกิจกรรมป้องกันและแก้ไขปัญหายาเสพติดให้แก่เยาวชน	- เยาวชนได้รับความรู้ ความเข้าใจ ตลอดจนแนวทางในการป้องกัน และแก้ไขปัญหายาเสพติด	- การรณรงค์ให้ความร่วมมือป้องกันและปราบปรามอย่างต่อเนื่อง	กองสวัสดิการสังคม
ด้านการจ่ายเบี้ยยังชีพผู้สูงอายุและผู้พิการ - การสำรวจข้อมูลเป็นปัจจุบัน - ความปลอดภัยของเจ้าหน้าที่ในการออกจ่ายเบี้ยยังชีพภายนอกสถานที่	- จัดให้มีการจ่ายเบี้ยยังชีพผู้สูงอายุและผู้พิการภายนอกเทศบาลตามหมู่บ้าน ในจุดที่มีความปลอดภัย - สำรวจข้อมูลผู้มีสิทธิได้รับเบี้ยยังชีพโดยละเอียด	- ผู้สูงอายุและผู้พิการ ได้รับเบี้ยยังชีพตามระยะเวลาที่กำหนดในแต่ละเดือน	- กำหนดระบบรักษาความปลอดภัยที่ดีในกรณีการออกจ่ายเบี้ยยังชีพนอกสถานที่ - สำรวจข้อมูลผู้มีสิทธิได้รับเบี้ยยังชีพโดยละเอียด	กองสวัสดิการสังคม
ด้านการจ่ายเบี้ยยังชีพผู้สูงอายุ ผู้พิการ ผู้ป่วยเอดส์ การจ่ายเบี้ยยังชีพผู้สูงอายุ ผู้พิการ ผู้ป่วยเอดส์ให้กับผู้ที่เสียชีวิตบางราย	- ตรวจสอบข้อมูลกับระบบสารสนเทศที่สามารถเชื่อมโยงกับข้อมูลทะเบียนราษฎร์	ขอความร่วมมือนายทะเบียนในการรายงานข้อมูลผู้เสียชีวิตให้เทศบาลทราบ	การลดหรือควบคุมความเสี่ยง	กองสวัสดิการสังคม

ภาคผนวก



ประกาศเทศบาลตำบลอ้อมใหญ่

เรื่อง ประกาศใช้แผนบริหารจัดการความเสี่ยงประจำปีงบประมาณ พ.ศ. ๒๕๖๕

ด้วยพระราชบัญญัติวินัยการเงินการคลังของรัฐ พ.ศ.๒๕๖๑ มาตรา ๗๙ บัญญัติให้หน่วยงานของรัฐ จัดให้มีการตรวจสอบภายใน การควบคุมภายใน และการบริหารจัดการความเสี่ยง โดยถือปฏิบัติ ตามมาตรฐานและหลักเกณฑ์ที่กระทรวงการคลังกำหนด ซึ่งกระทรวงการคลังได้กำหนดหลักเกณฑ์ปฏิบัติการบริหารจัดการความเสี่ยงสำหรับหน่วยงานของรัฐ พ.ศ.๒๕๖๒ เพื่อให้หน่วยงานของรัฐถือปฏิบัติ นั้น

เพื่อให้เป็นไปตามที่ข้อกำหนด คณะกรรมการบริหารจัดการความเสี่ยง เทศบาลตำบลอ้อมใหญ่ จึงได้จัดทำแผนบริหารจัดการความเสี่ยงประจำปีงบประมาณ พ.ศ.๒๕๖๕ ขึ้น เพื่อให้เกิดประสิทธิภาพและลดความเสี่ยงที่อาจเกิดขึ้นจากการปฏิบัติงานขององค์กร

ดังนั้น เพื่อให้การดำเนินงานของเทศบาลตำบลอ้อมใหญ่ บรรลุตามวัตถุประสงค์ สามารถบริหารปัจจัยและควบคุมกิจกรรม รวมทั้งกระบวนการดำเนินงานต่าง ๆ ได้อย่างมีประสิทธิภาพ ป้องกัน/ลดความผิดพลาดในการปฏิบัติงาน, ความเสียหาย และการสิ้นเปลืองทรัพย์สิน เพื่อให้เกิดความคุ้มค่าในเชิงภารกิจของรัฐ และประโยชน์สูงสุดแก่ประชาชน จึงขอประกาศใช้แผนบริหารจัดการความเสี่ยงประจำปีงบประมาณ พ.ศ. ๒๕๖๕ ตั้งแต่บัดนี้เป็นต้นไป

จึงประกาศให้ทราบโดยทั่วกัน

ประกาศ ณ วันที่ ๑๓ สิงหาคม พ.ศ. ๒๕๖๕

(นางสาวสมใจรัก คุ่มนอม)
นายกเทศมนตรีตำบลอ้อมใหญ่



คำสั่งเทศบาลตำบลอ้อมใหญ่

ที่ ๑๖๖ /๒๕๖๕

เรื่อง แต่งตั้งคณะกรรมการบริหารจัดการความเสี่ยง ของเทศบาลตำบลอ้อมใหญ่

ด้วยกระทรวงการคลังได้กำหนดหลักเกณฑ์กระทรวงการคลังว่าด้วยมาตรฐานและหลักเกณฑ์ปฏิบัติการบริหารจัดการความเสี่ยงสำหรับหน่วยงานของรัฐ พ.ศ.๒๕๖๒ ซึ่งออกโดยอาศัยอำนาจตามความนัยมาตรา ๗๙ แห่งพระราชบัญญัติวินัยการเงินการคลังของรัฐ พ.ศ.๒๕๖๑ ให้หน่วยงานของรัฐจัดให้มีการบริหารจัดการความเสี่ยง

เพื่อให้การบริหารจัดการความเสี่ยงของเทศบาลตำบลอ้อมใหญ่เป็นไปด้วยความเรียบร้อยและเป็นไปตามหลักเกณฑ์กระทรวงการคลังกำหนด จึงขอแต่งตั้งคณะกรรมการบริหารจัดการความเสี่ยงของเทศบาลตำบลอ้อมใหญ่ ดังนี้

คณะกรรมการบริหารจัดการความเสี่ยง เทศบาลตำบลอ้อมใหญ่ ประกอบด้วย

- | | |
|---|---------------------|
| ๑. นายกเทศมนตรีตำบลอ้อมใหญ่ | ประธานกรรมการ |
| ๒. รองนายกเทศมนตรีตำบลอ้อมใหญ่ | กรรมการ |
| ๑. ปลัดเทศบาลตำบลอ้อมใหญ่ | กรรมการ |
| ๒. รองปลัดเทศบาล | กรรมการ |
| ๓. หัวหน้าสำนักปลัดเทศบาล | กรรมการ |
| ๔. ผู้อำนวยการกองคลัง | กรรมการ |
| ๕. ผู้อำนวยการกองช่าง | กรรมการ |
| ๖. ผู้อำนวยการกองสาธารณสุขและสิ่งแวดล้อม | กรรมการ |
| ๗. ผู้อำนวยการกองการศึกษา | กรรมการ |
| ๘. ผู้อำนวยการกองสวัสดิการสังคม | กรรมการ |
| ๙. ผู้อำนวยการกองยุทธศาสตร์และงบประมาณ | กรรมการและเลขานุการ |
| ๑๐. หัวหน้าฝ่ายแผนงานและงบประมาณ | ผู้ช่วยเลขานุการ |
| ๑๑. นักวิเคราะห์นโยบายและแผน | ผู้ช่วยเลขานุการ |
| ๑๒. เจ้าพนักงานธุรการกองยุทธศาสตร์และงบประมาณ | ผู้ช่วยเลขานุการ |

โดยให้คณะกรรมการ...

โดยให้คณะกรรมการบริหารจัดการความเสี่ยง ของเทศบาลตำบลอ้อมใหญ่ อำนาจมีหน้าที่ดังนี้

๑. จัดทำแผนการบริหารจัดการความเสี่ยงของเทศบาลตำบลอ้อมใหญ่
๒. ติดตามและประเมินผลการบริหารจัดการความเสี่ยงของเทศบาลตำบลอ้อมใหญ่
๓. จัดทำรายงานผลตามแผนการบริหารจัดการความเสี่ยงของเทศบาลตำบลอ้อมใหญ่
๔. พิจารณาทบทวนแผนการบริหารจัดการความเสี่ยงของเทศบาลตำบลอ้อมใหญ่

ทั้งนี้ ตั้งแต่บัดนี้เป็นต้นไป

สั่ง ณ วันที่ ๗ เดือน กุมภาพันธ์ พ.ศ. ๒๕๖๕



(นางสาวสมใจรัก คุ่มนอม)

นายกเทศมนตรีตำบลอ้อมใหญ่



คำสั่งเทศบาลตำบลอ้อมใหญ่

ที่ ๖๖๖/๒๕๖๔

เรื่อง แต่งตั้งคณะกรรมการบริหารจัดการความเสี่ยง กองการศึกษา เทศบาลตำบลอ้อมใหญ่

ด้วยกระทรวงการคลังได้กำหนดหลักเกณฑ์กระทรวงการคลังว่าด้วยมาตรฐานและหลักเกณฑ์การปฏิบัติการบริหารจัดการความเสี่ยงสำหรับหน่วยงานของรัฐ พ.ศ. ๒๕๖๒ ซึ่งออกโดยอาศัยอำนาจตามความนัยมาตรา ๗๙ แห่งพระราชบัญญัติวินัยการเงินการคลังของรัฐ พ.ศ. ๒๕๖๑ ให้หน่วยงานของรัฐจัดให้มีการบริหารจัดการความเสี่ยง นั้น

เพื่อให้การบริหารจัดการความเสี่ยง ของกองการศึกษา เทศบาลตำบลอ้อมใหญ่ เป็นไปด้วยความเรียบร้อย และตามหลักเกณฑ์กระทรวงการคลังกำหนด จึงแต่งตั้งคณะกรรมการบริหารจัดการความเสี่ยงของกองการศึกษา ดังนี้

- | | |
|--|---------------------|
| ๑. ผู้อำนวยการกองการศึกษา | ประธานกรรมการ |
| ๒. หัวหน้าฝ่ายบริหารการศึกษา | กรรมการ |
| ๓. หัวหน้างานการศึกษาปฐมวัย (นักวิชาการศึกษา) | กรรมการ |
| ๔. หัวหน้างานกิจการโรงเรียน (นักสันทนการ) | กรรมการ |
| ๕. หัวหน้างานบริหารงานทั่วไป (เจ้าพนักงานธุรการ) | กรรมการและเลขานุการ |

โดยให้คณะกรรมการบริหารจัดการความเสี่ยงของกองการศึกษา เทศบาลตำบลอ้อมใหญ่ มีหน้าที่ ดังนี้

๑. จัดทำแผนการบริหารจัดการความเสี่ยงของกองการศึกษา
๒. ติดตามประเมินผลการบริหารจัดการความเสี่ยงของกองการศึกษา
๓. จัดทำรายงานผลตามแผนการบริหารจัดการความเสี่ยงของกองการศึกษา
๔. พิจารณา ทบทวนแผนการบริหารจัดการความเสี่ยงของกองการศึกษา

ทั้งนี้ ตั้งแต่บัดนี้เป็นต้นไป

สั่ง ณ วันที่ ๒๘ เดือน มิถุนายน พ.ศ. ๒๕๖๔

(นางสาวสมใจรัก คุ่มถนอม)

นายกเทศมนตรีตำบลอ้อมใหญ่



คำสั่งเทศบาลตำบลอ้อมใหญ่

ที่ ๖๗๒/๒๕๖๔

เรื่อง แต่งตั้งคณะกรรมการบริหารความเสี่ยง ของกองคลัง เทศบาลตำบลอ้อมใหญ่

ด้วยกระทรวงการคลังได้กำหนดหลักเกณฑ์กระทรวงการคลังว่าด้วยมาตรฐานและหลักเกณฑ์ปฏิบัติการบริหารจัดการความเสี่ยงสำหรับหน่วยงานของรัฐ พ.ศ. ๒๕๖๒ ซึ่งออกโดยอาศัยอำนาจตามความนัยมาตรา ๗๙ แห่งพระราชบัญญัติวินัยการเงินการคลังของรัฐ พ.ศ. ๒๕๖๑ ให้หน่วยงานของรัฐจัดให้มีการบริหารความเสี่ยง นั้น

เพื่อให้การบริหารจัดการความเสี่ยง ของกองคลัง เทศบาลตำบลอ้อมใหญ่ เป็นไปด้วยความเรียบร้อย และเป็นไปตามหลักเกณฑ์กระทรวงการคลังกำหนด จึงแต่งตั้งคณะกรรมการบริหารจัดการความเสี่ยง ของกองคลัง เทศบาลตำบลอ้อมใหญ่ ดังนี้

- | | |
|---|---------------------|
| ๑. ผู้อำนวยการกองคลัง | ประธานกรรมการ |
| ๒. หัวหน้าฝ่ายบริหารงานคลัง | กรรมการ |
| ๓. หัวหน้าฝ่ายพัฒนารายได้ | กรรมการ |
| ๔. หัวหน้าฝ่ายแผนที่ภาษีและทะเบียนทรัพย์สิน | กรรมการ |
| ๕. หัวหน้างานผลประโยชน์และกิจการพาณิชย์ | กรรมการ |
| ๖. เจ้าพนักงานจัดเก็บรายได้ | กรรมการ |
| ๗. เจ้าพนักงานการเงินและบัญชี | กรรมการ |
| ๘. หัวหน้างานบริหารงานทั่วไป | กรรมการและเลขานุการ |
| ๙. หัวหน้างานแผนที่ภาษีและทะเบียนทรัพย์สิน | ผู้ช่วยเลขานุการ |

โดยให้คณะกรรมการบริหารจัดการความเสี่ยง ของกองคลัง เทศบาลตำบลอ้อมใหญ่ มีหน้าที่ ดังนี้

๑. จัดทำแผนการบริหารจัดการความเสี่ยงของกองคลัง เทศบาลตำบลอ้อมใหญ่
๒. ติดตามประเมินผลการบริหารจัดการความเสี่ยงของกองคลัง เทศบาลตำบลอ้อมใหญ่
๓. จัดทำรายงานผลตามแผนการบริหารจัดการความเสี่ยงของกองคลัง เทศบาลตำบลอ้อมใหญ่
๔. พิจารณาทบทวนแผนการบริหารจัดการความเสี่ยงของกองคลัง เทศบาลตำบลอ้อมใหญ่

ทั้งนี้ ตั้งแต่บัดนี้เป็นต้นไป

สั่ง ณ วันที่ ๒๘ เดือน มิถุนายน พ.ศ. ๒๕๖๔

(นางสาวสมใจรัก คุ่มนอม)
นายกเทศมนตรีตำบลอ้อมใหญ่



คำสั่งเทศบาลตำบลอ้อมใหญ่

ที่ ๖๙๓ /๒๕๖๔

เรื่อง แต่งตั้งคณะกรรมการบริหารจัดการความเสี่ยง ของกองช่าง เทศบาลตำบลอ้อมใหญ่

ด้วยกระทรวงการคลังได้กำหนดหลักเกณฑ์กระทรวงการคลังว่าด้วยมาตรฐานและหลักเกณฑ์ปฏิบัติการควบคุมภายในสำหรับหน่วยงานของรัฐ พ.ศ. ๒๕๖๒ ซึ่งออกโดยอาศัยอำนาจตามความนัยมาตรา ๗๙ แห่งพระราชบัญญัติวินัยการเงินการคลังของรัฐ พ.ศ. ๒๕๖๑ ให้หน่วยงานของรัฐจัดให้มีการควบคุมภายใน นั้น

เพื่อให้การบริหารจัดการความเสี่ยงของกองช่าง เทศบาลตำบลอ้อมใหญ่ เป็นไปด้วยความเรียบร้อยและเป็นไปตามหลักเกณฑ์กระทรวงการคลังกำหนด จึงแต่งตั้งคณะกรรมการบริหารจัดการความเสี่ยงของกองช่าง เทศบาลตำบลอ้อมใหญ่ ดังนี้

- | | |
|-------------------------------------|-------------------|
| ๑. ผู้อำนวยการกองช่าง | ประธานกรรมการ |
| ๒. หัวหน้าฝ่ายการโยธา | กรรมการ |
| ๓. หัวหน้าฝ่ายแบบแผนและก่อสร้าง | กรรมการ |
| ๔. หัวหน้างานวิศวกรรม | กรรมการ |
| ๕. หัวหน้างานสถานที่และไฟฟ้าสาธารณะ | กรรมการ |
| ๕. หัวหน้างานสวนสาธารณะ | กรรมการ |
| ๖. หัวหน้างานธุรการ | กรรมการ/เลขานุการ |

โดยให้คณะกรรมการบริหารการจัดการความเสี่ยงของกองช่าง เทศบาลตำบลอ้อมใหญ่ มีหน้าที่ดังนี้

๑. จัดทำแผนการบริหารจัดการความเสี่ยงของเทศบาลตำบลอ้อมใหญ่
๒. ติดตามประเมินผลการบริหารจัดการความเสี่ยงของเทศบาลตำบลอ้อมใหญ่
๓. จัดทำรายงานผลตามแผนการบริหารจัดการความเสี่ยงของ เทศบาลตำบลอ้อมใหญ่
๔. พิจารณาทบทวนแผนการบริหารจัดการความเสี่ยงของเทศบาลตำบลอ้อมใหญ่

ทั้งนี้ ตั้งแต่บัดนี้เป็นต้นไป

สั่ง ณ วันที่ ๑ เดือนกรกฎาคม พ.ศ. ๒๕๖๔

(นางสาวสมใจรัก คุ่มอนอม)
นายกเทศมนตรีตำบลอ้อมใหญ่



คำสั่งเทศบาลตำบลอ้อมใหญ่

ที่ ๘๖๘ / ๒๕๖๔

เรื่อง แต่งตั้งคณะกรรมการบริหารจัดการความเสี่ยง ของกองสาธารณสุขและสิ่งแวดล้อม เทศบาลตำบลอ้อมใหญ่

ด้วยกระทรวงการคลังได้กำหนดหลักเกณฑ์กระทรวงการคลัง ว่าด้วยมาตรฐานและหลักเกณฑ์ปฏิบัติการบริหารจัดการความเสี่ยงสำหรับหน่วยงานของรัฐ พ.ศ. ๒๕๖๒ ซึ่งออกโดยอาศัยอำนาจตามความนัยมาตรา ๗๙ แห่งพระราชบัญญัติวินัยการเงินการคลังของรัฐ พ.ศ. ๒๕๖๑ ให้หน่วยงานของรัฐจัดให้มีการบริหารจัดการความเสี่ยง นั้น

เพื่อให้การบริหารจัดการความเสี่ยง ของกองสาธารณสุขและสิ่งแวดล้อม เทศบาลตำบลอ้อมใหญ่ เป็นไปด้วยความเรียบร้อยและเป็นไปตามหลักเกณฑ์กระทรวงการคลังกำหนด จึงแต่งตั้งคณะกรรมการบริหารจัดการความเสี่ยง ของกองสาธารณสุขและสิ่งแวดล้อม เทศบาลตำบลอ้อมใหญ่ ดังนี้

- | | |
|---|---------------------|
| ๑. ผู้อำนวยการกองสาธารณสุขและสิ่งแวดล้อม | ประธานกรรมการ |
| ๒. หัวหน้าศูนย์บริการสาธารณสุข | กรรมการ |
| ๓. หัวหน้างานควบคุมและจัดการคุณภาพสิ่งแวดล้อม | กรรมการ |
| ๔. หัวหน้างานส่งเสริมสุขภาพ | กรรมการ |
| ๕. หัวหน้างานป้องกันและควบคุมโรค | กรรมการ |
| ๖. หัวหน้างานบริหารงานทั่วไป | กรรมการและเลขานุการ |

โดยให้คณะกรรมการบริหารจัดการความเสี่ยงของกองสาธารณสุขและสิ่งแวดล้อม เทศบาลตำบลอ้อมใหญ่ มีหน้าที่ดังนี้

๑. จัดทำแผนการบริหารจัดการความเสี่ยงของกองสาธารณสุขและสิ่งแวดล้อม เทศบาลตำบลอ้อมใหญ่
๒. ติดตามประเมินผลการบริหารจัดการความเสี่ยงของกองสาธารณสุขและสิ่งแวดล้อม เทศบาลตำบลอ้อมใหญ่
๓. จัดทำรายงานผลตามแผนการบริหารจัดการความเสี่ยงของกองสาธารณสุขและสิ่งแวดล้อม เทศบาลตำบลอ้อมใหญ่
๔. พิจารณาทบทวนแผนการบริหารจัดการความเสี่ยงของกองสาธารณสุขและสิ่งแวดล้อม เทศบาลตำบลอ้อมใหญ่

ทั้งนี้ ตั้งแต่บัดนี้เป็นต้นไป

สั่ง ณ วันที่ ๓๐ มิถุนายน พ.ศ. ๒๕๖๔

(นางสาวสมใจรัก คุ่มถนอม)

นายกเทศมนตรีตำบลอ้อมใหญ่



คำสั่งเทศบาลตำบลอ้อมใหญ่

ที่ ๒๖๕/๒๕๖๔

เรื่อง แต่งตั้งคณะกรรมการบริหารจัดการความเสี่ยง ของกองทุนศาสตร์และงบประมาณ
เทศบาลตำบลอ้อมใหญ่

ด้วยกระทรวงการคลัง ได้กำหนดหลักเกณฑ์กระทรวงการคลังว่าด้วยมาตรฐานและหลักเกณฑ์
ปฏิบัติการบริหารจัดการความเสี่ยงสำหรับหน่วยงานของรัฐ พ.ศ.๒๕๖๒ ซึ่งออกโดยอาศัยอำนาจตามความ
นัยมาตรา ๗๙ แห่งพระราชบัญญัติวินัยการเงินการคลังของรัฐ พ.ศ.๒๕๖๑ ให้หน่วยงานของรัฐจัดให้มีการบริหาร
จัดการความเสี่ยง นั้น

เพื่อให้การบริหารจัดการความเสี่ยงของกองทุนศาสตร์และงบประมาณเทศบาลตำบลอ้อมใหญ่
เป็นไปด้วยความเรียบร้อยและเป็นไปตามหลักเกณฑ์กระทรวงการคลังกำหนด จึงขอแต่งตั้งคณะกรรมการบริหาร
จัดการความเสี่ยง ของกองทุนศาสตร์และงบประมาณ เทศบาลตำบลอ้อมใหญ่ ประกอบด้วย

- | | |
|---------------------------------------|---------------------|
| ๑. ผู้อำนวยการกองทุนศาสตร์และงบประมาณ | ประธานกรรมการ |
| ๒. หัวหน้าฝ่ายบริการและเผยแพร่วิชาการ | กรรมการ |
| ๓. หัวหน้าฝ่ายแผนงานและงบประมาณ | กรรมการ |
| ๔. นักวิเคราะห์นโยบายและแผน | กรรมการและเลขานุการ |
| ๕. เจ้าพนักงานธุรการ | ผู้ช่วยเลขานุการ |

ให้คณะกรรมการบริหารจัดการความเสี่ยงของกองทุนศาสตร์และงบประมาณ มีหน้าที่ ดังนี้

๑. จัดทำแผนบริหารจัดการความเสี่ยงของกองทุนศาสตร์และงบประมาณ เทศบาลตำบล
อ้อมใหญ่
๒. ติดตามและประเมินผลการบริหารจัดการความเสี่ยงของกองทุนศาสตร์และงบประมาณ
เทศบาลตำบลอ้อมใหญ่
๓. จัดทำรายงานผลการตามแผนการบริหารจัดการความเสี่ยงของกองทุนศาสตร์และ
งบประมาณ เทศบาลตำบลอ้อมใหญ่
๔. พิจารณาทบทวนแผนการบริหารจัดการความเสี่ยงของกองทุนศาสตร์และงบประมาณ
เทศบาลตำบลอ้อมใหญ่

ทั้งนี้ ตั้งแต่บัดนี้เป็นต้นไป

สั่ง ณ วันที่ ๒๔ เดือน มิถุนายน พ.ศ.๒๕๖๔

(นางสาวสมใจรัก คุ่มอนอม)
นายกเทศมนตรีตำบลอ้อมใหญ่



คำสั่งเทศบาลตำบลอ้อมใหญ่

ที่ ๒๖๙ / ๒๕๖๔

เรื่อง แต่งตั้งคณะกรรมการบริหารจัดการความเสี่ยง ของกองสวัสดิการสังคม เทศบาลตำบลอ้อมใหญ่

ด้วยกระทรวงการคลังได้กำหนดหลักเกณฑ์กระทรวงการคลังว่าด้วยมาตรฐาน และหลักเกณฑ์ปฏิบัติการบริหารจัดการความเสี่ยงสำหรับหน่วยงานของรัฐ พ.ศ. ๒๕๖๒ ซึ่งออกโดยอาศัยอำนาจ ตามความนัยมาตรา ๗๙ แห่งพระราชบัญญัติวินัยการเงินการคลังของรัฐ พ.ศ. ๒๕๖๑ ให้หน่วยงานของรัฐ จัดให้มีการบริหารจัดการความเสี่ยง นั้น

เพื่อให้การบริหารจัดการความเสี่ยง ของกองสวัสดิการสังคม เป็นไปด้วยความเรียบร้อย และเป็นไปตามหลักเกณฑ์กระทรวงการคลังกำหนด จึงแต่งตั้งคณะกรรมการบริหารจัดการความเสี่ยง ของกองสวัสดิการสังคม เทศบาลตำบลอ้อมใหญ่ ดังนี้

๑. ผู้อำนวยการกองสวัสดิการสังคม (นักบริหารงานสวัสดิการสังคม) ประธานกรรมการ
๒. หัวหน้าฝ่ายส่งเสริมสวัสดิการสังคม (นักบริหารงานสวัสดิการสังคม) กรรมการ
๓. หัวหน้าฝ่ายพัฒนาชุมชน (นักบริหารงานสวัสดิการสังคม) กรรมการ
๔. หัวหน้างานบริหารงานทั่วไป (เจ้าพนักงานธุรการชำนาญงาน) กรรมการ
๕. หัวหน้างานพัฒนาสังคม (นักพัฒนาชุมชนปฏิบัติการ) กรรมการและเลขานุการ

โดยให้คณะกรรมการบริหารจัดการความเสี่ยง ของกองสวัสดิการสังคม มีหน้าที่ ดังนี้

๑. จัดทำแผนการบริหารจัดการความเสี่ยง ของกองสวัสดิการสังคม
๒. ติดตามประเมินผลการบริหารจัดการความเสี่ยง ของกองสวัสดิการสังคม
๓. จัดทำรายงานผลตามแผนการบริหารจัดการความเสี่ยง ของกองสวัสดิการสังคม
๔. พิจารณาทบทวนแผนการบริหารจัดการความเสี่ยง ของกองสวัสดิการสังคม

ทั้งนี้ ตั้งแต่บัดนี้เป็นต้นไป

สั่ง ณ วันที่ ๒๘ มิถุนายน พ.ศ.๒๕๖๔

(นางสาวสมใจรัก คุ่มอน)

นายกเทศมนตรีตำบลอ้อมใหญ่

